



# TOLLSTJÓRINN Í REYKJAVÍK





## Efnisyfirlit

1.0 Inngangur .....	2
2.0 Tollstjórinn í Reykjavík .....	3
3.0 Verkefni sviða á árinu 2008.....	4
3.1 Skrifstofa tollstjóra.....	4
3.2 Innheimtusvið .....	9
3.3 Tollasvið .....	12
3.4 Rekstrarsvið .....	19
3.5 Mannauðssvið .....	25
3.6 Innri endurskoðun .....	28
4.0 Lykiltölur .....	29
Viðauki I: Rekstrarreikningur.....	32
Viðauki II: Efnahagsreikningur .....	34
Viðauki III: Sjóðstreymi .....	36



## 1.0 Inngangur

Í ársskýrslu tollstjórans í Reykjavík fyrir starfsárið 2008 er fjallað um almenna starfsemi og helstu verkefni sviða á árinu. Birtar eru lykiltölur ársins og til samanburðar sömu tölur fyrir rekstrarárin 2005, 2006 og 2007. Þá er birtur rekstrar- og efnahagsreikningur ársins sem og yfirlit yfir sjóðstreymi.



Á árinu 2008 var verkefnum hjá embættinu tvískipt eftir umfangi þ.e. í umfangsmeiri og umfangsminni verkefni. Í verkefnaáætlun fyrir árið 2008, sem byggir á samningi fjármálaráðherra og embættisins um árangursstjórnun frá árinu 2001, er fjallað um umfangsmeiri verkefni sem fyrirhugað var að vinna á árinu. Þetta eru þau verkefni sem ástæða þótti til að verkefnastjórar myndu stýra með aðferðum verkefnastjórnunar. Á áætlun voru 26 verkefni og er mörgum þeirra lokið að hluta eða í heild með góðum árangri. Í því sambandi má nefna svokallað „Útflutningsverkefni“ en mjög hefur dregið úr eftirstöðvum, þ.e. að farmskrám og útflutningsskýrslum sé ekki skilað í tíma, frá því verkefnið hófst. Þannig voru eftirstöðvarnar 809 skýrslur í lok árs 2008 en 8.580 í lok árs 2007 eða fækkað um 7.771 skýrslu. En það er líka staðreynd að verkefni hafa verið lengur í vinnslu en áætlað var og sum hver fóru aldrei af stað. Ástæður þess má rekja til ýmissa þátta. Ef til vill voru metnaðarfullir stjórnendur og verkefnastjórar of bjartsýnir við gerð verkefnaáætlunar. Þá hafa ófyrirséðar breytingar haft áhrif á framgang verkefna og má í því sambandi nefna breytingar í mannhaldi. Hvað sem því líður hefur áætlanagerðin og framkvæmdin án nokkurs vafa skilað reynslu sem mun nýtast við gerð nýrrar verkefnaáætlunar sem og við verkefnastjórnun og verkefnavinnu á árinu 2009.

Hvað árangur í innheimtu skatta og gjalda varðar þá er lítil breyting á innheimtu-árangri milli árana 2008 og 2007. Álagning til innheimtu þann 31.12.2008 var um 581 milljarður vegna staðgreiðslu launagreiðenda, reiknaðs endurgjalds, tryggingagjalds, virðisauka, greiðslufrests í tolli, bifreiðagjalda, vörugjalda af ökutækjum, þing- og sveitarsjóðsgjalda einstaklinga og lögaðila. Af því höfðu tæpir 557 milljarðar innheimst eða 95,87%. Álagningarárin voru 2008 og/eða 2007. Álagning til innheimtu þann 31.12.2007 var um 563 milljarðar fyrir þessa flokka og af því höfðu rúmlega 538 milljarðar innheimst eða 95,63%. Álagningarárin voru 2007 og/eða 2006. Þess ber að geta að í árslok eru skuldir vegna staðgreiðslu og tryggingagjalds fyrir desember ekki gjaldfallnar. Þá er álagningu ársins í virðisauka og greiðslufresti í tolli heldur ekki lokið.

Efnahagserfiðleikar í kjölfar bankahrunsins í október leiddu til þess að gerðar voru nokkrar ívilnandi breytingar á ferli innheimtu opinberra gjalda einstaklinga og fyrirtækja. Í þessu sambandi voru m.a. gerðar breytingar á tollalögum og lögum um virðisaukaskatt.

Rekstrarlegt markmið Tollstjórans í Reykjavík er að embættið sé innan þess fjárhagsramma sem því er settur á fjárlögum að teknu tilliti til rekstrarafkomu ársins á undan. Var því markmiði náð á árinu 2008 líkt og undanfarin ár.

Snorri Olsen, tollstjóri

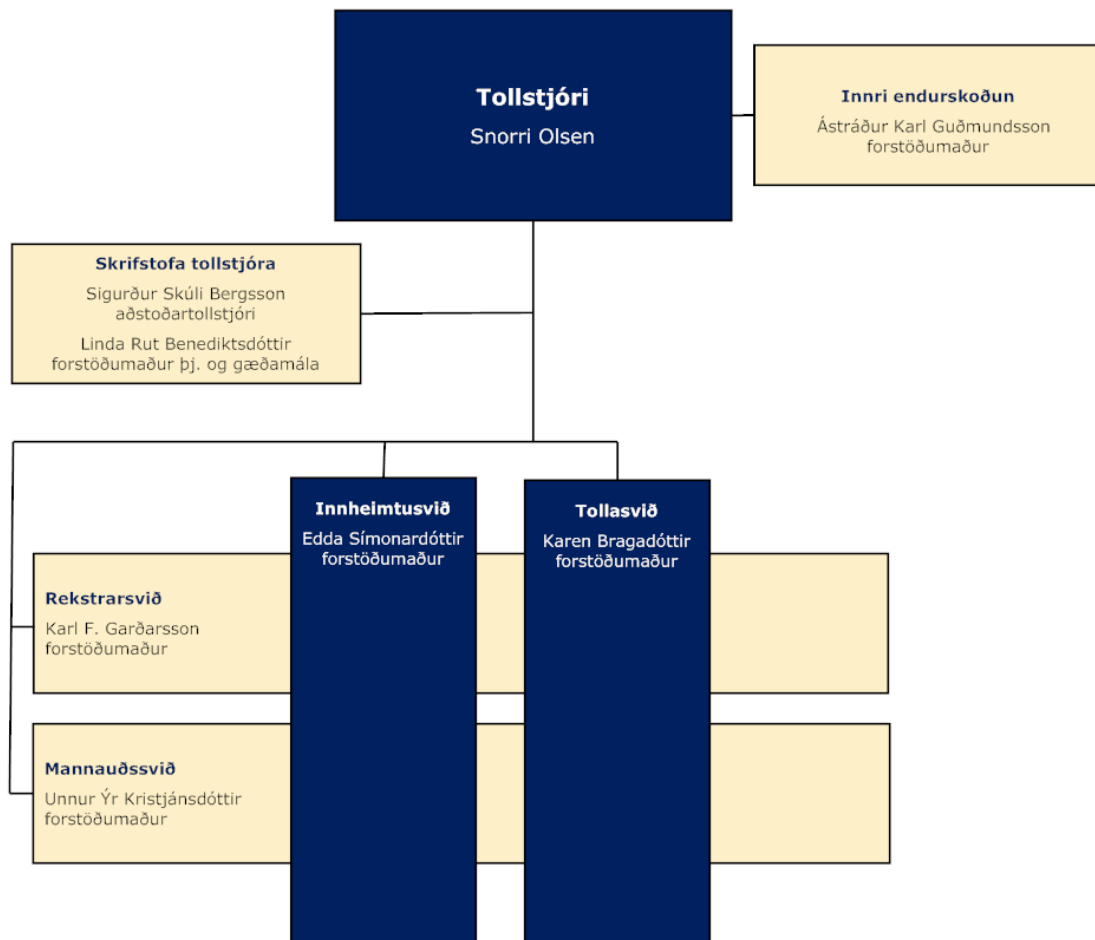


## 2.0 Tollstjórnin í Reykjavík

Embætti tollstjórans í Reykjavík heyrir undir fjármálaráðuneytið og er tollstjóri ábyrgur gagnvart fjármálaráðherra fyrir rekstri embættisins.

Hlutverk tollstjórans í Reykjavík er margþætt en hefur á einfaldan hátt verið skilgreint svohljóðandi: „Að stuðla að því að löggjöf um inn- og útflutning og skil á sköttum sé fylgt og eiga þannig þátt í efnahags- og félagslegri velferð íslensks samfélags“.

Til þess að rækja hlutverk sitt er starfsemi embættisins skipt upp í tvö kjarnasvið, innheimtusvið og tollasvið, og tvö stoðsvið, rekstrarsvið og mannauðssvið. Þá er ótalin starfsemi innri endurskoðunar og skrifstofu tollstjóra. Stjórnskipulag embættisins, sem sjá má á mynd 1, tók gildi 8. febrúar 2008.



Mynd 1: Stjórnskipulag tollstjórans í Reykjavík.

Yfirstjórn embættisins var í lok árs skipuð sjö aðilum; tollstjóra, aðstoðartollstjóra, forstöðumönnum kjarna- og stoðsviða og forstöðumanni þjónustu- og gæðamála.

Það er framtíðarsýn tollstjórans í Reykjavík að vera framsækin ríkisstofnun sem er þekkt fyrir að hlúa að mannauði sínum, veita góða og skilvirka þjónustu og standa vörð um hagsmuni almennings og atvinnulífs.

Starfsfólk tollstjórans í Reykjavík leitast við að hafa eftirfarandi gildi að leiðarljósi í störfum sínum og samskiptum við viðskiptavini og samstarfsfólk; Virðing, heilindi, samvinna, fagmennska, frumkvæði, nýsköpun, árangursmiðun, þjónusta og jafnrétti.



### 3.0 Verkefni sviða á árinu 2008

Hér á eftir fer umfjöllun um helstu verkefni sem unnin voru á skrifstofu tollstjóra, innheimtusviði, tollasviði, rekstrarsviði og mannauðssviði á árinu 2008. Þá er fjallað um verkefni innri endurskoðunar. Í upphafi hvers kafla er greint frá hlutverki viðkomandi sviðs og því næst fjallað um verkefnið innan sviðs og deilda.

#### 3.1 Skrifstofa tollstjóra

Hlutverk skrifstofu tollstjóra er að styrkja yfirstjórn embættisins og stuðla að umbótum, nýsköpun og faglegri framþróun í starfsemi tollstjórans í Reykjavík.

Á skrifstofu tollstjóra eru fjórir starfsmenn auk aðstoðartollstjóra sem veitir skrifstofunni forstöðu; forstöðumaður þjónustu- og gæðamála, alþjóðafulltrúi og tveir lögfræðingar í sérverkefnum.



#### Þjónustu- og gæðamál

Forstöðumaður þjónustu- og gæðamála vinnur ásamt stjórnendum og starfsfólki að ýmsum verkefnum sem miða að því að bæta stjórnunarhætti, styrkja gæða- og þjónustubrag sem og ímynd embættisins. Helstu viðfangsefni hans í starfi eru stefnumótun og áætlanagerð, árangursstjórnun, þjónustu- og gæðastjórnun, verkefnastjórnun og verkefnavinna.

Forstöðumaður þjónustu- og gæðamála var í forsvari fyrir mannauðssvið frá miðjum febrúar til september samhlíða starfi sínu. Af öðrum verkefnum sem forstöðumaður þjónustu- og gæðamála stýrði og/eða tók þátt í að vinna á árinu má nefna:

*Verkefnaáætlun 2008:* Verkefnaáætlun var fyrst gerð fyrir starfsárið 2008 og kom hún í stað ársáætlunar sem hafði þá verið gerð frá árinu 1999.

*Námskeið og ráðstefna um verkefnastjórnun:* Haldin voru námskeið í verkefnastjórnun fyrir hóp verkefnastjóra (vorönn) og stjórnendur með mannaforráð (haustönn). Þá sótti forstöðumaður þjónustu- og gæðamála ráðstefnu IPMA „Project Management to run“ sem haldin var dagana 9. - 11. nóvember í Róm.

*Heimavinna til reynslu:* Sex starfsmenn unnu hluta af vinnu sinni heima frá 1. september - 30. nóvember. Heimavinnan var hluti af verkefninu „Aukinn sveigjanleiki - Bætt þjónusta“ en tilgangur þess er að skoða hvort og þá hvernig mögulegt er að auka sveigjanleika í lengd og tilhögun vinnu- og afgreiðslutíma þannig að starfsfólkið, embættið og viðskiptavinir þess hafi hag af. Meginmarkmið verkefnisins er að öðlast reynslu af nýju vinnufyrirkomulagi og breyttum afgreiðslutíma. Ráðgert var að reyna breyttan afgreiðslutíma í afgreiðslu á Tryggvagötu á árinu 2008 en því var frestað til ársins 2009.

*Val, þjálfun og mat á frammistöðu starfsmanna á gegnumlýsingarbifreið:* Vegna kaupa á gegnumlýsingarbifreið var verkefnið „Val, þjálfun og mat á frammistöðu starfsmanna á gegnumlýsingarbifreið“ sett af stað. Meginmarkmiðið var að velja og þjálfva starfsmenn til starfa á gegnumlýsingarbifreiðina. Ennfremur að skipuleggja hvernig meta skuli frammistöðu starfsmanna að reynslutíma liðnum. Í árslok var starfsmannavali lokið og þjálfun starfsmanna að hefjast.

*Nýr og endurbættur upplýsingavefur:* Unnið með verkefnishópi að nýjum og endurbættum upplýsingavef.



*Farvegur fyrir hrós, ábendingar og kvartanir:* Farvegur fyrir hrós, ábendingar og kvartanir frá viðskiptavinum á tollur.is var tekinn í notkun í nóvember. Erindi berast forstöðumanni þjónustu- og gæðamála sem hefur umsjón með afgreiðslu þeirra.

*Gerð málalýkils:* Unnið með verkefnishópi að málalýkli embættisins.

*Viðhorfskannanir:* Í tengslum við tvö verkefni voru framkvæmdar þrjár viðhorfskannanir.

Í janúar voru birtar niðurstöður kannana sem framkvæmdar voru í lok árs 2007 meðal starfsmanna annars vegar og viðskiptavina í afgreiðslu á Tryggvagötu hins vegar í tengslum við verkefnið „Aukinn sveigjanleiki – Bætt þjónusta“. Tilgangur könnunar meðal starfsfólks var að afla upplýsinga um þarfir og óskir fólks í tengslum við sveigjanleika í starfi og kanna viðhorf þess til lengri afgreiðslutíma. Tilgangur könnunar meðal viðskiptavina var að afla upplýsinga um þarfir og óskir þeirra varðandi afgreiðslutíma.

Í október var gerð könnun meðal SFR starfsmanna í framlínu af því tilefni að hluti hópsins hafði þá um eins árs skeið klæðst einkennisfatnaði í starfi til reynslu. Tilgangur könnunarinnar var m.a. að afla upplýsinga um hversu vel eða illa starfsfólki hafði líkað að klæðast einkennisfatnaði í starfi.

*Afgreiðslusalur á Tryggvagötu - Betri ásýnd:* Ráðgert var að bæta ásýndina í afgreiðslusalnum á Tryggvagötu m.a. með því að mála, skipta um gluggatjöld og húsgögn. Af því tilefni áttu stjórnendur nokkra fundi með Bjarna Snæbjörnssyni og Sólveigu Andreu Jónsdóttur, arkitektum hjá T.ark, og Guðjóni L. Sigurðssyni hjá VST rafteikningu. Verkefninu var svo frestað til ársins 2009.

*Sérfræðingur þjónustu- og gæðamála:* Ráðgert var að ráða sérfræðing til starfa með forstöðumanni þjónustu- og gæðamála m.a. til að stýra innleiðingu á stefnumiðuðu árangursmati (BSC), vinna með forstöðumanni að undirbúningi og framkvæmd mælinga og hafa umsjón með QPR hugbúnaðinum, viðhaldi og miðlun upplýsinga um hvernig Tollstjóranum í Reykjavík gengur að ná starfsmarkmiðum sínum. Skrifuð voru drög að starfslýsingu viðkomandi. Ráðningu sérfræðings var hins vegar frestað um haustið þegar ljóst var að framundan var niðurskurður í rekstri.

*Fundargerðir:* Forstöðumaður þjónustu- og gæðamála ritaði fundargerðir yfirstjórnar. Fundir yfirstjórnar voru 35 talsins á árinu.

*Tollpósturinn:* Forstöðumaður þjónustu- og gæðamála starfaði með ritnefnd Tollpóstsins.

*Fyrirlestur um þjónustugæði:* Forstöðumaður þjónustu- og gæðamála fjallaði um þá þætti sem stuðla að þjónustugæðum á fræðslufundum fyrir starfsmenn innheimtu-sviðs.



## Alþjóðamál

Alþjóðafulltrúi starfar með yfirstjórn að erlendum samskiptum. Hann fylgist með því erlenda samstarfi sem í gangi er á sviði innheimtu- og tollamála, fræðslu-, tækni- og öryggismála sem og því sem er að gerast á erlendum vettvangi á þessum sviðum og varða kann starfsemi embættisins. Helstu viðfangsefni hans í starfi eru upplýsingaöflun og samskipti við þær alþjóðastofnanir sem með einum eða öðrum hætti tengjast og hafa áhrif á starfsemi embættisins. Þá kemur alþjóðafulltrúi að skammtímaverkefnum sem tengjast erlendum samskiptum á áðurnefndum sviðum og/eða stýrir þeim eftir atvikum. Af sérstökum verkefnum sem unnin voru á árinu má nefna:

*AEO:* Tekin saman skýrsla um AEO (viðurkenndir rekstraraðilar) kerfið.

*Fundir:* Alþjóðafulltrúi sótti eftirtalda fundi á vegum WCO: Secure Working Group í febrúar; High Level Working Group on Capacity Building í apríl og ársfund ráðs WCO í júní.

*Heimsókn aðstoðarframkvæmdastjóra WCO:* Alþjóðafulltrúi skipulagði og hafði umsjón með móttöku aðstoðarframkvæmdastjóra WCO til embættisins í janúar.

*Val, þjálfun og mat á frammistöðu starfsmanna á gegnumlýsingarbifreið:* Alþjóðafulltrúi starfaði með verkefnishóp og sá m.a. um samskipti við erlenda verktaka og þjónustuveitendur, s.s. vegna hæfnisprófa og þjálfunar. Þá ritaði alþjóðafulltrúi fundargerðir hópsins, en hann fundaði 16 sinnum á árinu.

*Fyrirlestur um tollinn í alþjóðlegu samhengi:* Alþjóðafulltrúi fjallaði vítt og breitt um “tollinn í alþjóðlegu samhengi” í fræðslufundaröð embættisins í september.

*Umfjöllun um embættið á vef:* Alþjóðafulltrúi starfaði með vinnuhóp um nýjan og endurbættan vef Tollstjóra og setti saman efni um alþjóðleg samskipti embættisins fyrir vefinn.

*Málalykill:* Alþjóðafulltrúi kom að vinnu við gerð málalykils embættisins.

*Tollpósturinn:* Alþjóðafulltrúi starfaði með ritnefnd Tollpóstsins auk þess að prófarkalesa blaðið.





## Sérverkefni

Á skrifstofu tollstjóra starfa tveir lögfræðingar sem sinna ýmsum sérverkefnum í tengslum við tollframkvæmdina. Af sérstökum verkefnum sem unnin voru á árinu má nefna:

*Tolleftirlitsáætlun:* Unnið að gerð Tolleftirlitsáætlunar 2009-2013.

*Gerð samstarfssamninga:* Unnin voru drög að samkomulagi tollstjórans í Reykjavík og hlutaðeigandi lögreglustjóra og sýslumanna um tollamálefni og samstarf tollgæslunnar og lögreglunnar í viðkomandi umdæmum.

*Laga- og reglugerðarsmíð:* Unnið var að gerð auglýsinga, reglugerða og lagafrumvarpa í samstarfi við fjármálaráðuneytið. Meðal annars má nefna breytingar á tollalögum, tollskránni, reglugerðir um starfsheiti tollvarða, ýmis tollfríðindi og endurgreiðslu aðflutningsgjalda vegna útflutnings á ökutækjum.

*Fríverslunarsamningar:* Unnið var að undirbúningi innleiðingar tveggja fríverslunarsamninga. Annars vegar var um að ræða fríverslunarsamning milli ríkja Fríverslunarsamtaka Evrópu og Tollabandalags Suður-Afríkúríkja og tvíhliða samning Íslands og Tollabandalags Suður-Afríkúríkja sem komu til framkvæmda 1. maí 2008 og hins vegar fríverslunarsamning milli aðildarríkja Fríverslunarsamtaka Evrópu og Kanada og tvíhliða samning um viðskipti með ýmsar landbúnaðarvörur milli Íslands og Kanada. Gert hafði verið ráð fyrir að samningarnir við Kanada kæmu til framkvæmda 1. júlí 2008 en gildistöku var hins vegar frestað til 1. júlí 2009.

*Alþjóðasamningar Tollasamvinnuráðsins um tollamál:* Í lok árs var hafist handa við að kanna hvort Ísland eigi að gerast aðili að Alþjóðasamningi um gagnkvæma stjórnsýsluástoð í tollamálum. Í því sambandi er til skoðunar hvaða ráðstafanir þurfi að gera m.a. með tilliti til heimilda samkvæmt íslenskum tollalögum eða öðrum lögum til að Ísland geti gerst aðili að samningnum. Í tengslum við þennan samning var einnig til skoðunar alþjóðasamningur um einföldun og samræmingu tollmeðferðar.

*Útgáfustarfsemi:* Eitt af verkefnum var að vinna að uppfærslum á Tollahandbók I, sem birt er á tollvefnum og hefur að geyma helstu lög og reglur sem gilda um tollframkvæmdina. Jafnframt var unnið að uppfærslu Tollahandbókar II, vegna breytinga sem gerðar voru á tollskránni, og við undirbúning að prentun viðkomandi blaðsíðna í prentuðu útgáfu tollskrárinnar.

*Einföldun tollframkvæmdar:* Unnið var að undirbúningi og innleitt nýtt fyrirkomulag varðandi umsóknir á tollvefnum um bindandi álit um tollflokkun vöru. Gerðar voru breytingar á tölvukerfi tollsins þannig að nægt er að undirrita slíkar umsóknir með rafrænni undirskrift og senda embætti tollstjóra rafrænt.

Þá var unnið að undirbúningi og innleitt nýtt tölvuvætt kerfi til móttöku og vinnslu á svonefndri einfaldaðri tollskýrslu vegna tollafgreiðslu á vörum sem njóta sérstakra tollfríðinda við innflutning. Kerfið er jafnframt notað við vinnslu á sambærilegum vörusendingum til útlanda.

*Gerð eyðublaða og upplýsingagjöf:* Sinnt var ýmis konar aðstoð, upplýsingagjöf og ráðgjöf við tollstarfsmenn og aðra af ýmsu tilefni í tengslum við tollamál, þ.m.t. vegna undirbúnings reglugerða og lagafrumvarpa. Unnið var að gerð eyðublaða og leiðbeininga til birtingar á tollvefnum sem tengjast þeim verkefnum sem talin eru hér að framan. Í því sambandi má nefna leiðbeiningar og skýrslu um reiðufé sem veita ber upplýsingar um við komu og brottför frá landinu.



*Upplýsingaöflun:* Athuganir á ýmsum þáttum er varða tollframkvæmd, alþjóðasamninga um tollamálefni (einkum SAFE Framework of Standards to Secure and Facilitate Global Trade; International Convention on Mutual Administrative Assistance in Customs Matters; Revised Kyoto Convention on the Simplification and Harmonization of Customs Procedures), erlendri tollalöggjöf og gögnum um stefnumótun og bestu framkvæmd í tollamálum.



### 3.2 Innheimtusvið

Hlutverk innheimtusviðs er að annast innheimtu opinberra gjalda, fyrir ríkissjóð og sveitarfélög í stjórnsýsluumdæmi Reykjavíkur, ásamt því að veita upplýsingar þar að lútandi. Þar fer einnig fram vanskilainnheimta og erlend innheimta. Innheimtusvið gefur út verklagsreglur, veitir leiðbeiningar og sinnir eftirliti með innheimtumönnum ríkissjóðs í umboði fjármálaráðuneytis. Innheimtusvið aðstoðar einnig fjársýslu ríkisins og ríkisskattstjóra við hönnun og viðhald tekjubókhaldskerfis ríkisins.



Á innheimtusviði eru nú starfandi tvær deildir; afgreiðsludeild og lögfræðideild. Í janúar var þjónustudeild lögð niður og verkefnum hennar að meginstefnu til skipt niður á afgreiðsludeild og lögfræðideild sviðsins. Gæðaúttekt afskrifta og kaupgreiðendamerkingar fóru í afgreiðsludeild. Norðurlandainnheimta sem í eðli sínu er vanskilainnheimta var flutt í lögfræðideild sviðsins. Verkefnastýring á fræðslumálum sviðsins, þjónusta við aðra innheimtumenn í formi fræðslu og leiðbeininga var flutt til sérfræðinga sviðsins. Starfa þeir nú þvert á báðar deildir og heyra beint undir forstöðumann.

Þá var í desember lagt niður starf aðalféhirðis, sem tilheyrir hafði rekstrarsviði, og verkefni sem honum tilheyrðu voru færð til afgreiðsludeildar innheimtusviðs.

Skipulagsbreytingar tóku mikinn tíma í upphafi árs. Lýsti það sér í flutningi á starfsfólki á nýjar starfsstöðvar og aðlögun verkefna þess að nýjum deildum.

Fræðslumál voru sem fyrr áberandi í starfsemi sviðsins á liðnu ári. Fram var haldið með fræðslufundi sviðsins á vormánuðum.

Eftirfarandi efni var til umfjöllunar á fræðslufundunum:

Gjaldflokkar FT, SQ og ársskil	Makainnheimta (vanskilainnheimta)
Dánarbú og innheimta	Stjórnsýslureglur og innheimta
Þjónustugæði	Starfsefning

Starfsmenn sviðsins sáu um fræðslufundina ásamt Lindu Rut Benediktsdóttur forstöðumanni þjónustu- og gæðamála sem sá um fræðslufund um þjónustugæði og Gunnlaugu Hartmannsdóttur starfspróunarstjóra sem sá um fræðslufund um starfsefningu. Á haustmánuðum var áherslum fræðslustarfs innheimtusviðs breytt. Í samstarfi við fræðslusetrið Starfsmennt voru haldin þrjú lengri námskeið fyrir starfsfólk sviðsins auk þess sem öðru starfsfólki embættisins var boðið að taka þátt. Markmið námskeiðanna var að bæta innri og ytri samskipti starfsfólksins.

Fræðsludagur var haldinn í viku símenntunar og var starfsmönnum annarra innheimtuembættu boðið að koma og hlýða á sömu fyrirlestra og haldnir voru fyrir starfsfólk sviðsins. Nokkur námskeið voru haldin í samstarfi við Fjársýslu ríkisins varðandi tekjubókhaldskerfi ríkisins. Starfsmenn Fjársýslunnar fóru yfir helstu atriði varðandi tölvukerfin og samhliða því fóru starfsmenn sviðsins yfir efnisreglur þær sem tengdust viðfangsefnum hverju sinni.

Upplýsingarit um innheimtu skatta og gjalda var endurútgefið. Töluverð vinna fór í endurskoðun og uppröðun efnis þess. Ritið er notað í nýliðaþjálfun og sem uppflattirit um helstu atriði varðandi innheimtu skatta og gjalda. Á árinu voru endurskoðaðar og endurútgefnar verklagsreglur um launaafdrátt, fjárnám og rof á fyrningu skattkrafna.



Innheimtusvið fékk á árinu tvö viðamikil frumvörp um greiðsluaðlögun til umsagnar. Annars vegar frá viðskiptaráðuneyti og hins vegar frá dómsmálaráðuneyti. Töluverð vinna fór í umsagnargerð þar sem greiðsluaðlögun er nýtt úrræði í íslensku réttarhari.

Þrjú starfsmenn sviðsins komu að gerð nýs vefjar embættisins. Farið var yfir efni og skipulag vefjarins með það að markmiði að einfalda hann og gera að aðgengilegri upplýsingaveitu. Þá hafa fimm starfsmenn sviðsins í samstarfi við starfþróunarstjóra embættisins og fræðslusetrið Starfsmennt unnið að gerð námsskrár fyrir sérstaka námslínu innheimtusviðs.

Bankahrúnið í október hafði mikil áhrif á starfsemi sviðsins til ársloka. Fólst það aðallega í auknu álagi á starfsfólk varðandi rétta upplýsingagjöf til gjaldenda og annarra innheimtuembætta vegna ívilnanna við innheimtu á vanskilaálagi staðgreiðslu og virðisaukaskatts ásamt greiðsludreifingu skuldfærðra aðflutningsgjalda – tollkrítar á þrjú gjalddaga í stað eins.

### Afgreiðsludeild

Hjá afgreiðsludeild fer fram móttaka á greiðslum frá gjaldendum og ráðstöfun þeirra inn á viðeigandi gjaldflokka ásamt útgreiðslu á inneignum. Starfsmenn sinna einnig upplýsingagjöf til þeirra sem koma í afgreiðslu deildarinnar varðandi ýmis mál sem tengjast innheimtu skatta og gjalda. Deildin sér um lögskráningu sjómanna og vottun rafrænna skilríkja. Þá annast starfsmenn deildarinnar skráningu á skilagreinum og sundurliðunum í staðgreiðslu ásamt útsendingu bréfa varðandi staðgreiðslu. Starfsmenn deildarinnar sjá um ýmsar flóknar greiðsludreifingar og úrvinnslu gagna ásamt skuldajöfnuði. Þá sjá starfsmenn deildarinnar einnig um kaupgreiðendamerkingar og gæðauttekt á afskriftum skattkrafna. Starfsmenn deildarinnar annast uppgjör á sjóðum embættisins til bókhalds ásamt því að greiða reikninga þess. Þjónustuver innheimtusviðs tilheyrir deildinni. Þar fer fram öll almenn upplýsingagjöf varðandi skatta og gjöld í gegnum síma, svarbox og tölvupóst.

Við gildistöku laga um áhafnir íslenskra fiskiskipa 1. janúar fluttist útgáfa skírteina vegna vélstjórnar- og skipstjórnarréttinda til Siglingastofnunar Íslands. Við þessa breytingu létti nokkuð á verkefnum deildarinnar enda þarna um verkefni að ræða sem krafðist töluverðar sérþekkingar og sérhæfingar sem samrýmdist lítt innheimtuverkefnum deildarinnar.

Í desember voru verkefni aðalféhirðis, sem tilheyrir höfðu rekstrarsviði, flutt til afgreiðsludeildar innheimtusviðs. Við það jókst álag á starfsmenn deildarinnar sem þurftu að tileinka sér ný verkefni og taka á sig aukna ábyrgð.

Í kjölfar bankahruns jókst álag á starfsmenn deildarinnar varðandi upplýsingagjöf um breytt fyrirkomulag á greiðslu tiltekinna skatta og gjalda ásamt endurgreiðslna í kjölfar breytinganna.

Fram var haldið undirbúningi að þróun nýs þjónustuvers á innheimtusviði með það í huga að bæta og auka skilvirkni í þjónustu við viðskiptavinum þess.



## Lögfræðideild

Lögfræðideild sér um vanskilainnheimtu opinberra gjalda. Þar fer fram útsending greiðsluáskorana, fjárnáms-, nauðungarsölu- og gjaldþrotaskiptabeiðna. Þá sér deildin um stöðvun á atvinnurekstri í samvinnu við lögreglu. Þjónustufulltrúar deildarinnar sjá um gerð greiðsluáætlana við fólk sem er í greiðsluerfiðleikum. Í lögfræðideild eru útbúnað afskriftabeiðnir og úrskurðað um fyrningu skattkrafna. Löglærðir fulltrúar deildarinnar sjá um mætingar í aðfaramál hjá sýslumönnum ásamt mætingum í héraðsdómi auk þess að sinna málflutningi í ágreiningsmálum vegna fullnustugerða. Þá sinna starfsmenn deildarinnar almennri upplýsingagjöf varðandi vanskilainnheimtu.

Mikil aukning varð á mætingum í fullnustugerðir hjá Sýslumanninum í Reykjavík fyrir Innheimtumiðstöð sekta- og sakarkostnaðar á Blönduósi. Málafjöldinn í ár var 2431 og er það tæplega 900 málum fleira en mætt var í á síðasta ári fyrir Innheimtumiðstöðina.

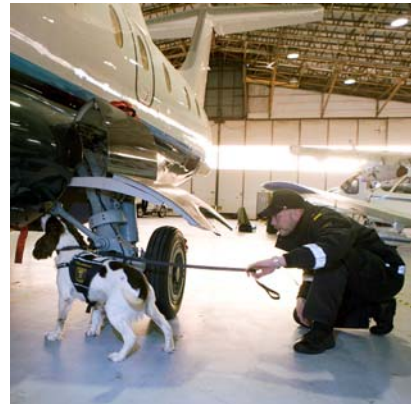
Erlent samstarf var áberandi á árinu. Endurskoðun á Norðurlandasamningi um gagnkvæma aðstoð í skattamálum sem hófst árið á undan var fram haldið. Af hálfu deildarinnar var sóttur fundur í Finnlandi um framkvæmd samningsins. Þá var á vegum deildarinnar tekið þátt í ráðstefnu í Danmörku um einstaka þætti varðandi innheimtu skatta. Snérist sú ráðstefna aðallega um árangursmælingar í innheimtu og aðferðafræði í því sambandi.

Í samvinnu við afgreiðsludeild og forstöðumann þjónustu- og gæðamála var fram haldið undirbúningi að þróun nýs þjónustuvera á innheimtusviði með það í huga að bæta og auka skilvirkni í þjónustu viðskiptavina þess. Þá var hleypt af stokkunum átaki í eftirfylgni með skiptastjórum gjaldþrotabúa. Fólst það í því að þrýsta á skiptastjóra sem ekki höfðu lokið skiptum á eðlilegum tíma með áminningarbréfum og boðunum fyrir héraðsdóm í þeim tilgangi að fá þá til að ljúka skiptum. Þá var farið í það verkefni að leiðrétta rangar vanskilamerkingar innan tekjubókhaldskerfsins. Slíkar merkingar gátu leitt til óþæginda fyrir gjaldendur og þess að kröfur fyrndust.



### 3.3 Tollasvið

Hlutverk tollasviðs er að tryggja að farið sé að lögum og stjórnvaldsfyrirmælum við inn-, um- og útflutning vara skv. tollalögum nr. 88/2005. Til þess að sinna þessu hlutverki sínu hefur tollasvið m.a. eftirlit með innflutningi, umflutningi og útflutningi á vörum sem og eftirlit með ferðum og flutningi fara og fólks til og frá landinu auk eftirlits með flutningi og geymslu á ótollafgreiddum varningi innanlands. Þá annast tollasvið tollendurskoðun á landinu öllu og hefur lögum samkvæmt það miðlæga hlutverk að tryggja að tollframkvæmdin verði rétt, samræmd og árangursrík.



#### Áhættugreiningardeild

Áhættugreiningardeild er skipt upp í A, B og C hluta. Í greiningarhluta A eru tveir starfsmenn og einn í þjálfun sem auk þess sinnir öðrum verkefnum. Í B hluta eru tveir starfsmenn og var annar þeirra lánaður í sérverkefni í aðgerðadeild seinni hluta ársins. Í upplýsingatæknihluta C starfar einn starfsmaður. Tveir starfsmenn deildarinnar hættu störfum á árinu og var einn ráðinn í stað þeirra.

#### A hluti

Af verkefnum ársins hjá A-hluta deildarinnar má nefna:

- Greiningarvinnu
- Samantektir um áhættuþætti tengda innflutningi
- Farmskráeftirlit
- Erlend samskipti, verkefni og samstarf
- Úttektir á fyrirtækjum og einstaklingum
- Úttektir úr B.O. vegna ýmissa verkefna
- Áhættumat á skemmtiferðaskipum
- Aðstoð við æfingu í tollskóla ríkisins
- Ritnefnd tollpóstsins
- Norrænt samstarf, fundir á vegum PTN
- Skýrslu um vandamál í eftirliti með transitsendingum
- Skýrslu um efni til framleiðslu fíkniefna
- Vinnuhóp um hugverkaréttarbrot
- Samstarf við lyfjanefnd ÍSÍ
- Litháaverkefni
- Skráningu í Crime Base
- Umsjón með Tollur.is/kontrol heimasíðunni
- Samstarf með ÁFD
- Samstarf með RLS
- Samvinnu með upplýsinga- og áætlanadeild lögreglu höfuðborgarsvæðisins



## B-hluti

Í sérfræðingahluta deildarinnar var unnið að ýmsum verkefnum og má þar helst nefna ársskýrslu tollgæslu um haldlagðan varning á landamærum fyrir árið 2007. Af öðrum verkefnum má nefna:

- Aðstoð við greiningu
- Verkefnastjórnun fyrir skilvirkt upplýsingaflæði
- Tollpóstur
- Erlend samskipti
- Vinna við að svara innlendum fyrirspurnum frá ýmsum aðilum/stofnunum/fjölmíðlum
- Skráning gagna í alþjóðlegan gagnagrunn (CEN)
- Upplýsingasöfnun fyrir erlenda fundi m.a. PTN í Stokkhólmi um kókaín og RILO WE í Prag
- Skráning upplýsinga í Crime base
- Ýmis tölfræðivinna vegna fyrirspurna
- Forvarnastarf
- Skráning starfsmanna í skýrslugerð og endurnýjun aðgangs starfsmanna
- Aðgerð Drug Stop
- Aðstoð við upplýsingaöflun

## C-hluti

Afgreiðslu- og skýrslugerðarkerfi tollgæslunnar (AST) tók mikinn tíma á síðasta ári og einkenndist árið af verkefnum tengdum því kerfi að miklu leyti. Almennt má segja að þrjár tegundir verkefna hafi verið í gangi á síðasta ári, þ.e. verkefni tengd tölvmálum, umbótaverkefni og greining á starfsemi:

*Verkefni tengd tölvmálum:* AST-kerfið tók fyrstu skref sín á árinu en þá var lokið við afgreiðsluhluta kerfisins og birgðabókahald þess, og það innleitt á Keflavíkurflugvelli. Mikil og góð reynsla hefur verið af kerfinu og um áramótin 2008/2009 var búið að sníða af helstu vankanta sem í ljós komu við raunkeyrslu þess. Einnig var í tengslum við kerfið unnin ýtarleg þarfagreining á öðrum hluta kerfisins sem snýr að dagbók, skýrslugerð og málaskrá með góðri þátttöku hagsmunaaðila og hefur sú þarfagreining verið kynnt fyrir kjarnahópi notenda bæði í Reykjavík og á Keflavíkurflugvelli ásamt yfirstjórn tollasviðs, lögfræðingum, innri endurskoðun og rekstrarsviði. Hafist var handa við dagbókina á árinu.

Þónokkur vinna var lögð í þarfagreiningu á farmskrá tollakerfis. Markmiðið var að þarfagreina farmskrána með fjögur atriði í huga:

1. Samræma tollframkvæmd á Íslandi við hugmyndafræði WCO um öryggi og hraða í flutningskeðjunni og við nýja reglugerð Evrópusambandsins um farmskrá (oft kallað Pre-Declaration) og tímanleg skil hennar.
2. Ná tímanlega inn grunnupplýsingum fyrir áhættugreiningu með því að taka upp kröfur sambærilegar Evrópusambandinu um farmskrána og tímanleg skil.
3. Einfalda afgreiðslu farmskrár með því að leyfa farmflytjendum að skipta upp og breyta farmskrá undir eftirliti tollgæslunnar fremur en tollgæslan framkvæmi þetta sjálf á skrifstofutíma
4. Undirbúa og þarfagreina fyrir hönnun á nýju tollakerfi



*Umbótaverkefni:* Nokkuð var um að aðrar deildir væru aðstoðaðar við umbótaverkefni á árinu. Í raun var einungis eitt verkefni unnið að eigin frumkvæði en miklar umbætur voru gerðar á ferli og framkvæmd fargana, tjóna og vantana með mjög góðum árangri. Hefur það leitt til mikils tímasparnaðar og einföldunar bæði fyrir tollgæsluna og farmflytjendur.

*Greining á starfsemi:* Greining starfseminnar hélt áfram á þessu ári og lauk árinu með ýtarlegri greiningu á helstu áhættuþáttum varðandi inn-, um- og útflutning sem notuð hefur verið til að leggja línurnar fyrir helstu verkefni næstu ára. Í framhaldi af þessu verkefni verður lögð mikil áhersla á tímanleg skil upplýsinga til áhættugreiningar í samræmi við WCO, verkefnastjórnun rafræns eftirlits í tollakerfinu, að koma á rafrænu eftirliti í öllum innflutningi og áframhaldandi vinnu við AST-kerfið. Einnig náðist mikill árangur í ferlagreiningum þar sem lokið hefur verið við að greina póst-, böggla-, ábyrgðar- og hraðsendingar. Þetta eru þeir ferlar í innflutningnum sem vantað hefur skýra mynd af.

## Tolleftirlitsdeild

Hlutverk tolleftirlitsdeildar er fyrst og fremst afgreiðsla og samtímaeftirlit vegna tollafgreiðslu í Reykjavík vegna komu og brottfarar flutningsfara, innflutnings og útflutnings á vörum og tollafgreiðslu farþega og farmanna. Þegar tollafgreiðsla, t.d. vegna vörusendingar, hefur farið fram er verkefni tolleftirlitsdeildar almennt lokið og endurskoðunardeild tekur við.

Helstu verkefni 2008 var rafvæðing á E8 og að gera öll samskipti við toll möguleg á rafrænan hátt. Áfram var unnið að útflutningsverkefninu og vefskil á farmskrám hjá minni aðilum tekin upp. Unnið var að reglum með skrifstofu tollstjóra um endurgreiðslu gjalda af ökutækjum sem seld eru úr landi. Áfram var unnið að undirbúningi vegna komu gámagegnumlýsingarbifreiðar og farið til Kína þegar hún var tilbúin og verksmiðjupróf gerð þar. Bifreiðin kom síðan í lok nóvember til landsins. Gerður var samstarfssamningur við Lögreglu höfuðborgarsvæðisins í byrjun júní um að fíkniefnahundar tollstjórans í Reykjavík þjónustuðu lögregluna og hún hætti með sína hunda. Tryggt væri með bakvaktir tvær helgar í mánuði og öll kvöld til reynslu. Í framhaldi af samningnum voru pantaðir tveir þjálfaðir hundar frá Noregi sem væntanlegir eru til landsins vorið 2009. Farið var í að endurnýja bílaflota tollgæslunnar og fyrir valinu urðu Skoda Octavía dísel bifreiðar. Keyptar voru fjórar bifreiðar til að byrja með.

## Tollpóstur 2008

Fjöldi bögglasendinga í tollpósti á liðnu ári var 105.113 en heildarfjöldi bréfasendinga var 3.900.000. Fjöldi tollafgreiðslna á tollpóstinum voru samtals 136.467 og fjöldi hraðsendinga hjá TNT samtals 41.806. Alls voru 65.055 sendingar gegnumlýstar á árinu og er það 27% minna en árið 2007. Þetta má skýra með fækkun sendinga í innflutningi milli ára. Á haustmánuðum varð algert hrun í vöruinnflutningi einstaklinga.

Alls fóru 2.085 sendingar í lyfjaskoðun hjá Lyfjastofnun og af þeim voru 906 sendingar bannaðar. Á árinu hefur komist upp um allmargar tilraunir til smygls á lyfjum og fíkniefnum. Að jafnaði hafa verið skrifaðar kæruskýrslur á þriggja til fjögurra daga fresti alla virka daga ársins. Heildarmagn stera og steratengdra lyfja sem kærð hafa verið á árinu eru 10.247 töflur og 1.347 millilítrar.

Þann 2. febrúar var kært til lögreglunnar mál sem tengdist útflutningi á þýfi í pósti. Í framhaldinu var ákveðið að tollgæsla myndi gera átak í að skoða útflutning m.t.t. þessa áhættuþátta. Vitað er að í nokkuð mörgum tilvikum hefur lögreglan farið í





húsleitir í framhaldi af aðgerðum tollgæslu bæði í þjófnaðar- og fíkniefnamálum þar sem upp hefur komist um enn meiri brotastarfsemi.

### **Afgreiðsla Hafnarfirði**

Tollafgreiðsludeild í Hafnarfirði sinnti allri afgreiðslu er varðar útflutning ásamt útgáfu EUR1 skírteina. Skráning vöru inn- og úr tollvörugeymslu bættist við starfsemina á árinu. Útgáfa atvinnuskírteina og lögskráning sjómanna færðist frá deildinni.

*Útflutningsverkefni:* Á árinu hefur verið í gangi sérstakt átaksverkefni varðandi eftirstöðvar á útflutningsskýrslum. Hart hefur verið unnið í þeim efnum og fór verklegi þáttur verkefnisins fram með þeim hætti að frá og með 1. febrúar voru send út bréf 10. hvers mánaðar vegna allra eftirstöðva mánuðinn á undan. Í bréfinu var tilkynnt um vanskil á útflutningsskýrslum og skorað á útflytjendur að skila inn skýrslum. Gefinn var 15 daga frestur frá dagsetningu bréfsins en að honum liðnum er tollafgreiðsla stöðvuð án frekari fyrirvara skv. heimild í 131. gr. tollalaga.

*Sérstakt átak í bílaútflutningi:* Á árinu hittust fulltrúar farmflytjenda, eignaleiga, SFF og tollsins til að móta verkferil um hvaða gögn þurfi að liggja fyrir áður en útflutningur bíla eða tækja verður heimilaður. Var þetta gert þar sem sífellt fleiri reyndu að koma bílum út sem voru á rekstrarleigu, lánnum og með veði hérlendis. Embættið sendi í framhaldinu tilmæli til farmflytjenda um að kalla eftir tilteknum gögnum við útflutning.

*Vöruskoðun á svæðinu:* Fjöldi hraðsendinga hjá Fedex var samtals 39.912 en af þeim voru 3.003 sendingar skoðaðar. Önnur verkefni vöruskoðunar eru margvísleg en þau felast m.a. í því að framfylgja beiðnum frá áhættugreiningardeild og tollafgreiðslu á Tryggvagötu um skoðun og förgun vöru. Alls voru skoðaðar 131 vörusendingar á þennan hátt og af þeim var 29 sendingum fargað. Tollverðir sinna einnig skipaafgreiðslum og eftirliti sem að þeim snúa á dagvinnutíma.

### **Vöruskoðun**

Verkefni vöruskoðunar eru margvísleg en þau felast m.a. í því að framfylgja beiðnum frá áhættugreiningardeild og tollafgreiðslu á Tryggvagötu um skoðun vöru, förgun vöru, eftirlit með bifreiðum sem afgreiddar eru á akstursleyfi, skoðun flug- og hraðsendinga og eftirlit með innflytjanda þegar hann fær heimild til að skoða ótollafgreidda vörusendingu.

Alls voru skoðaðar 366 vörusendingar samkvæmt ofangreindum verkbeiðnum og gerðar 59 athugasemdir.

### **Aðgerðaeining og vakt**

Afgreiðslum á skipavakt fækkaði milli ára og þá sérstaklega síðustu fjóra mánuði ársins. Heildarfjöldi afgreiðslna var 4.925. Verkefnaflæði aðgerðaeiningar var gott og gafst tími til að sinna frumkvæðisverkum eins og eftirliti. Í heildina má telja að tvær og hálf tollvarðastaða hafi verið í einingunni yfir árið sem ekki hafi haft öðrum skyldum að gegna. Auk þeirra staða voru tvær stöður hundapjálfa og ein staða umsjónarmanns röntgenbifreiðar. Fjöldi og tegund verkefna var eftirfarandi: aðstoð vegna verkefna utan einingarinnar (148), leit í förum (32), eftirlit (138) og verkbeiðnir (133).



## Afgreiðsla Tryggvagötu

Starfsemi tollafgreiðsludeildar felst aðallega í tollafgreiðslu og eftirliti með innflutningi í rafrænu umhverfi og pappírsskýrslum ásamt leiðréttingum á slíkum afgreiðslum. Þá fer fram eftirlit með farmskrárskilum frá farmflytjendum ásamt skráningum og leiðréttingum og samanburði á innkomnum farmskrám. Önnur verkefni eru t.d.: upplýsingagjöf til inn- og útflytjenda, ýmsar sérafgreiðslur, eftirgjöf og endurgreiðslur á gjöldum, skráning kvaða á ökutæki sem fengið hafa lækkun eða endurgreiðslu á gjöldum, endurgreiðsla virðisaukaskatts og annarra gjalda, útgáfa ýmissa vottorða s.s. upprunasannana, spilliefnavottorða og löndunavottorða, afgreiðsla umsókna vegna EDI/vef tollafgreiðslu, útgáfa heimildanúmera vegna niðurfellinga aðflutningsgjalda á aðföngum til atvinnustarfsemi, útgáfa heimildanúmera vegna tóbaksinnflutnings og afgreiðsla transitskjala í samvinnu við norsk tollyfirvöld.

Heildarfjöldi notaðra ökutækja sem tollafgreidd voru á árinu var 1.848 en það er umtalsverð lækkun frá fyrra ári. Mikill munur var á fjölda afgreiðslna eftir mánuðum og má þar nefna að í janúar voru flest ökutæki flutt inn eða 503 talsins en í nóvember voru færstar afgreiðslur, alls vegna 18 ökutækja.

Talsverðar breytingar urðu á starfsemi deildarinnar á árinu, m.a. færðist útgáfa skriflegra álita um tollflokkun frá lögfræðideild og voru 82 álit afgreidd frá deildinni á árinu.

Tekið var við ýmsum afgreiðslum frá Héðinsgötu, má þar nefna umsýslu með frílagersafgreiðslum, umsýslu með ATA-carnet og skoðunarbeiðnir vegna útflutnings.

Í kjölfar efnahagsþrenginga síðari hluta ársins varð mikil breyting, fækkaði mjög afgreiðslum í innflutningi en á móti kom mikil umsýsla vegna útflutnings og endurgreiðslu eða niðurfellingu aðflutningsgjalda á vörum sem fluttar voru úr landi. Útflutningur á forskráðum eða ótollafgreiddum ökutækjum, sem varla þekktist áður, varð umtalsverður. Á tímabilinu 1. október til áramóta voru tæplega 1.400 ökutæki endursend eða endurseld til útlanda. Í lok ársins tóku gildi ný lög sem heimiluðu endurgreiðslu á vörugjaldi og virðisaukaskatti af notuðum ökutækjum. Bárust vegna þessa 28 fyrirspurnir og 4 beiðnir um endurgreiðslu.

Deildinni bárust mikill fjöldi fyrirspurna vegna tollframkvæmdarinnar en aðallega er leitað eftir upplýsingum símleiðis. Í svarboxi voru afgreiddar 819 fyrirspurnir og 13.138 í tölvupósti. Einnig var töluvert um að viðskiptavinir kæmu á staðinn til að leita upplýsinga.

## Rannsóknardeild

Verkefni rannsóknardeildar er í megin dráttum að hafa með höndum rannsókn brota á tollalögum, afgreiðsla tollalagabrota m.a. með sektargreiðslum, aðstoð við önnur tollembætti, aðstoð og samvinna við erlend tollyfirvöld, aðstoð og samstarf við lögreglu og saksóknara vegna rannsókna og afgreiðslu tollalagabrota.

Farvegur mála sem berast deildinni fer eftir eðli og umfangi. Einföld mál og lítil ef svo mætti segja eru afgreidd með boði um sekt og í langflestum tilvikum upptöku, og er þá oftast um að ræða smyglmál skipverja á millilandaskipum. Þá eru mál sem koma frá vöruskoðun, en þau mál geta útheimt mun meiri vinnu en hin hefðbundnu smyglmál. Í þessum málum þarf að afla gagna víða og oftast en ekki þurfa að fara fram skýrslutökur í þessum málum. Það fer svo eftir atvikum hvort unnt er að ljúka slíkum málum með sektargerðum tollstjóra eða hvort senda þarf mál til lögreglustjóra. Mál koma einnig frá áhættugreiningardeild og endurskoðunardeild. Þá hefur færst í vöxt að mál hafi verið tekin til rannsóknar að frumkvæði starfsmanna deildarinnar.



Starfsmenn deildarinnar hafa aðstoðað starfsmenn annarra deilda á tollasviði við upplýsingaöflun o. fl.

Rannsókn hefur verið og er í gangi í umfangsmiklum málum sem hafa verið eða verða send til efnahagsbrotadeildar ríkislögreglustjóra. Við rannsókn þessara mála getur verið um mikla vinnu að ræða við öflun gagna oft í samskiptum við erlend töllyfirvöld, innlendar fjármálastofnanir, úrvinnslu gagna, útreikninga, uppsetningu tölulegra upplýsinga í töflur, gerð skjalaskráa o.s.frv. Þrjú stór mál frá rannsóknardeild eru nú til meðferðar hjá efnahagsbrotadeild ríkislögreglustjóra.

Á árinu voru 299 mál afgreidd frá deildinni. Þar af lauk 80 málum með sektargreiðslum og upptöku, 96 málum lauk með upptöku án sektar, 27 málum lauk með greiðslu sekta án upptöku, 11 mál voru send lögreglustjóraembættinu á höfuðborgarsvæðinu, 12 mál voru send lögreglustjóraembættum utan Reykjavíkur. 73 mál hafa verið afgreidd til endurákvörðunar aðflutningsgjalda, afgreidd til tollafgreiðslu án hækkunar aðflutningsgjalda, verið lögð upp eða afgreidd á annan hátt. 127 mál voru óafgreidd frá deildinni í árslok.

Á árinu var lögð mikil áhersla á afgreiðslu eldri mála og hefur árið að því leyti nokkra sérstöðu, sem endurspeglast í tölunum hér að framan. Hefur þessi vinna reynst tímafreakari en í fyrstu var áætlað og verður um sinn meðal helstu áhersluþátta í starfsemi deildarinnar. Jafnframt verður lögð áhersla á að finna leiðir til að afgreiðsla mála dragist ekki úr hömlu.

Með tilkomu breytinga á tollalögum, sem tóku gildi 1. janúar 2009, var landið gert að einu tollumdæmi. Hefur þetta tilsvarendi áhrif á starfsemi rannsóknardeildar sem tekur nú til landsins alls. Má í þessu sambandi nefna að mál sem upp koma á Keflavíkurflugvelli og ekki er hægt að afgreiða þar með sektargerð koma nú til meðferðar í rannsóknardeild. Samstarfssamningur hefur verið gerður milli tolls og lögreglu í umdæmi lögreglustjórans á Suðurnesjum. Með auknum verkefnum rannsóknardeildar er nauðsynlegt að starfsmönnum í deildinni verði fjölgað á árinu 2009.

Starfsmenn rannsóknardeildar voru fjórir á árinu.

### **Endurskoðunardeild**

Eitt af miðlægu hlutverkum tollstjórans í Reykjavík er að annast tollendurskoðun á landsvísu, sbr. 43. gr. tollalaga. Tollendurskoðun tekur til hvers konar könnunar tollstjórans á réttmæti upplýsinga sem lagðar voru fram við lögboðna skýrslugjöf til tollstjóra og hvers konar könnunar á réttmæti skila á aðflutningsskýrslum eftir álagningu þeirra. Í tollendurskoðun felst m.a. samanburður á upplýsingum sem tollstjórum eru veittar með rafrænum hætti við bókhaldsgögn, þar á meðal viðeigandi fylgigögn sem eiga að liggja til grundvallar skýrslugjöf til tollstjóra samkvæmt ákvæðum tollalaga. Tollendurskoðun tekur einnig til öflunar frekari gagna frá tollskyldum aðilum eða öðrum.

Í tollalögum er gert ráð fyrir því að tollstjórnin í Reykjavík geri eftirlitsáætlun á sviði tollamála á landsvísu. Á árinu var unnið samkvæmt fyrirfram ákveðinni áætlun, en auk þess var fjöldi mála sem upp komu á árinu skoðuð. Í árslok 2008 fjölgaði starfsmönnum deildarinnar um 1 og var starfsmannafjöldi 8 í árslok.

Á árinu hófst vinna við sérstakt átaksverkefni sem snýr að eftirliti með tollmiðlurum. Ekki náðist að ljúka verkefninu á árinu og verður áfram unnið að því á árinu 2009.

Á haustmánuðum 2007 fór í gang átaksverkefni hjá embættinu með skilum á farmskrám. Tveir starfsmenn endurskoðunardeildar tóku þátt í því verkefni. Á árinu 2008 var áfram unnið að verkefninu.



## Lögfræðideild

Lögfræðideild tollasviðs sinnir þeim verkefnum sem henni eru falin samkvæmt skipuriti. Hlutverk deildarinnar er m.a. að styðja við starfsemi tollasviðs með ráðgjöf og upplýsingagjöf og stjórnsýslulegri afgreiðslu erinda sem henni berast.

Meðal daglegra verkefna voru svörun erinda og álitaefna, uppkvaðning úrskurða, gerð lögfræðilegra álitsgerða og umsagna, yfirumsjón með farmvernd, staðfesting uppruna afurða úr sjávarfangi og veiting ýmissa leyfa. Starfsmenn deildarinnar veittu ráðgjöf og upplýsingagjöf varðandi tollamál, en sérstök áhersla var lögð á endurbætur á efni á heimasíðu tollstjórnans, samhliða þeirri endurskoðunar á vefnum sem fór fram á árinu. Um mitt árið færðist gerð bindandi álita um tollflokkun tímabundið til tollafgreiðsludeildar. Þá var hafinn undirbúningur að því að umsjón með einkennisfatnaði og tollskilríkjum tollvarða færðist alfarið til starfsmanna mannauðssviðs og er stefnt að því að það gerist í byrjun næsta árs.

Af öðrum verkefnum lögfræðideildar á árinu má nefna:

*Úrskurðir tollstjóra:* Kveðnir voru upp 9 úrskurðir á árinu. Flestir snerust þeir um ágreining vegna tollflokunar eða tollverðs á bifreiðum.

*Afgreiðsla 2:* Unnið var að því að flytja niðurstöðu á gjaldamismun í upprunalegri tollafgreiðslu annars vegar og leiðréttingar eða endurákvörðunar hins vegar úr Tollakerfi í TBR. Verkefnið er enn í gangi.

*Veiting leyfa til tollmiðlunar og til reksturs geymslu fyrir ótollafgreiddan varning:* Verkefnið fólst í því að veita umsækjendum sem uppfylltu skilyrði tollalaga leyfi til tollmiðlunar og til þess að reka afgreiðslugeymslur, tollvöruheymslur, tollfrjálsar forðageymslur, umflutningsgeymslur, tollfrjálsar verslanir og tollfrjálsar birgðageymslur þeirra og frísvæði.

*Reglugerð um ýmis tollfríðindi:* Haldið var áfram vinnu með fjármálaráðuneytinu við samningu reglugerðar um tollfríðindi. Reglugerð um ýmis tollfríðindi var gefin út 27. júní 2008.

*Farmverndaráætlanir:* Viðurkenndum farmverndaráðilum voru sendar farmverndaráætlanir seinni hluta árs þar sem forráðamenn fyrirtækjanna veita upplýsingar um öryggisráðstafanir sem fyrirtækið gerir vegna framkvæmdar farmverndar. Tollstjóri fer þá yfir áætlunina og séu svör við einhverri spurningu ófullnægjandi eða röng þá er gerð athugasemd en annars er áætlunin samþykkt. Allt ferlið er rafrænt. Í byrjun árs 2009 höfðu á annað hundrað fyrirtæki og starfstöðvar fengið samþykki.



### 3.4 Rekstrarsvið

Megin verkefni rekstrarsviðs eru umsjón með fjármálum embættisins, þ.m.t. gerð rekstraráætlunar og eftirfylgni, bókhald, greiðsla reikninga og uppgjör, þróun og rekstur tollafgreiðslukerfis, tæknimál og innkaup. Þá er unnið að umfangsmiklum sérverkefnum á sviðinu: vefsíðu, útgáfumálum og skjalastjórnun.

Nokkur verkefni rekstrarsviðs varða öll svið embættisins og kalla á víðtækt samstarf við þau. Má þar helst nefna rekstraráætlanir og eftirfylgni þeirra, innkaup og bókhaldsmál, tölvukerfi, hugbúnaður og virkni þeirra, skjalavistun og afgreiðsla á rekstrarvörum. Endurnýjun vefsíðu embættisins var verkefni sem allar deildir embættisins komu að en viðhald og endurnýjun þess er mikilvæg fyrir embættið bæði inn- og útvið. Uppsetning skjalavistunarkerfis hefur verið gangi í samstarfi við einstakar deildir og stefnt á að ljúka henni 2009.

#### Fjármál og bókhald

Í bókhaldi fer fram öll færsla bókhalds vegna reksturs embættisins og þær ríkissjóðstekjur sem það innheimtir og skilar til ríkissjóðs. Starfsmenn deildarinnar eru einnig forstöðumanni til aðstoðar vegna rekstraráætlunar og veita upplýsingar er varða fjármál embættisins.

Niðurstaða rekstrarreiknings fyrir árið 2008 er jákvæð eins og kemur fram á bls. 31 í rekstrarreikningi embættisins. Tekjuafgangur embættisins í lok árs, miðað við fjárheimildir og rekstrarstöðu í byrjun árs, lækkar um tæpar 88 mkr. frá fyrra ári. Meginskýringin er lokauppgjör vegna greiðslu fyrir gegnumlýsingarbifreið samkvæmt samningi en veitt var sérstök fjárveiting til kaupa á henni. Embættinu tókst að koma í veg fyrir mikið gengistap vegna þessara viðskipta með því að tryggja sér gjaldeyri tímanlega. Eigið fé í árslok eru tæpar 90 mkr. Rekstrarlegt markmið er að embættið sé innan þess fjárhagsramma sem því er settur á fjárlögum að teknu tilliti til rekstrarafkomu ársins á undan og hefur því markmiði verið náð í fjölda ára. Í meginatriðum voru öll svið embættisins innan áætlunar.

Helstu frávik frá rekstraráætlun voru þessi: Launakostnaður, sem er stærsti kostnaðarþátturinn í rekstri embættisins, var lægri en áætlunir gerðu ráð fyrir og munar þar rúmum 11%. Megin skýringin er sú að ekki voru allar stöður fullskipaðar alla 12 mánuði ársins af ýmsum ástæðum sem gerðu það að verkum að dagvinna var 10% minni og eftirvinna 18% minni en áætlun gerði ráð fyrir. Ferðir, fundir og námskeið hækka nokkuð á milli ára og munar þar mest um aukna áherslu á námskeið fyrir starfsmenn en nokkur aukning var einnig á ferðum erlendis. Nokkuð meira var einnig um fundi erlendis. Kostnaður við þennan lið fór 22,2% fram úr áætlun. Almennar rekstrarvörur voru nánast samkvæmt rekstraráætlun eða innan við 1% hærri. Aðkeypt þjónusta hækkaði um 13,7% milli ára og munar þar mest um viðbótarkostnað vegna smíði á AST (Afgreiðslu- og skýrslugerðarkerfi tollgæslu) kerfinu sem mun þjóna tollgæslu við afgreiðslu farþega og fara og var fyrsti hluti þess kláraður á árinu. Húsnæðiskostnaður hækkaði nokkuð eða um 15% frá áætlun aðalega vegna nýrrar aðstöðu við Cuxhafengötu í Hafnarfirði. Bætt var við herbergjum á Skúlagötu og var hækkun á liðnum verkaup og byggingarvörur af þeim sökum. Rekstur bifreiða og véla voru 20,4% yfir áætlun og var hækkun mest á verkstæðis- og varahlutum en brennsluefni og tryggingar hækkuð einnig umfram væntingar en einnig er skýringa að leita á fjölgun bifreiðs. Tilfærslur til starfsmannafélags voru hækkaðar um rúma milljón sem er nokkur hækkun frá fyrra ári. Eignakaup voru veruleg og munar þar mest um lokagreiðslu vegna gegnum-lýsingarbifreiðarinnar en gengismunur er eignfærður sem nemur 55,6 millj. Einnig voru nokkur kaup á öðrum



bifreiðum og tölvubúnaði. Sértekjur embættisins lækka örlítið á milli ára að teknu tilliti til tekjufærslu á móti ofangreindri eignfærslu gengismunar.

### **Skjalastjórnun og afgreiðsla rekstrarvöru**

Skjalastjórnun og afgreiðsla rekstrarvöru er ný deild sem mun hafa það hlutverk að hafa umsjón með skjalavistun og skráningu skjala embættisins, og nýtir m.a. til þess GoPro skjalavistunarkerfið, og vera sviðum og starfsmönnum almennt til leiðbeiningar í skjalavistun. Einnig er deildinni ætlað að halda utanum og dreifa almennum rekstrarvörum og skjölum til starfsstöðva embættisins.

Á árinu var unnið að upptöku og innleiðingu á GoPro.net skjalavistunarkerfinu. Með tilkomu þess verður grundvallarbreyting á skjalamállum embættisins og verklag og skjalastjórnun færð í nútímalegra horf. Forsenda upptöku kerfisins var að fyrir lægi málalykill. Settur var á fót starfshópur með þátttöku allra sviða undir forystu skjalastjóra. Unnið var skipulega að gerð lykils og fékkst hann samþykktur af Þjóðskjalasafni Íslands til reynslu í eitt ár, í apríl 2008. Um haustið var síðan tekið til við að innleiða kerfið hjá embættinu. Innheimtusvið reið á vaðið og var gekk innleiðing að mestu snurðulaust. Um áramótin höfðu 40 starfsmenn tekið upp kerfið og stofnuð mál voru vel yfir 800 hundruð. Vonast er til að innleiðingunni verði að fullu lokið á næsta ári.

Samhliða innleiðingunni var unnið að endurskipulagningu á skjalamállum embættisins. Ákveðið var að flytja skjalageymslu af Skúlagötu og á Tryggvagötu. Um var að ræða tímafreka og stóra framkvæmd. Þakka þurfti niður skjölum, flytja skápa og setja aftur upp, áður en hægt var að setja skjölin aftur upp í hillur. Þeirri vinnu lauk að mestu leyti fyrir áramót og er nú öll geymsla á einum stað. Mun það hafa í för með sér mikið hægræði þegar fram líða stundir.

Einn hluti af endurskiplagningu skjalamála embættisins var að sækja um víðtækari heimildir til Þjóðskjalasafns til þess að grisja tollskjöl. Féllst safnið á beiðni embættisins athugasemdalaust. Mun það hafa í för með sér að embættið kemur fyrst og fremst til með að varðveita tollskjöl á rafrænan máta sem minnkar varðveislutíma pappírstollskjala umtalsvert. En megin breytingin verður sú að innflutnings- og útflutningsskýrslur á pappír verða nú einungis geymdar í 6 ár, í stað 10 ára áður.



## TTU-deild

Helstu verkefni TTU-deildar, deildar tölvukerfa tollafgreiðslu og upplýsingavinnslu, eru: þróun, breytingar, viðhald og rekstur tollkerfanna, notendabjónusta, afgreiðsla umsókna um rafræn skilríki, SMT- og VEF-tollafgreiðsla, aðgangsbjónusta vegna kerfa og viðhald stoðupplýsinga í tollkerfunum, t.d. vegna breytinga á tollskrá, aðflutningsgjöldum og lykllum innflutningstakmarkana. Ennfremur samskipti við starfsmenn Tollstjóra og ýmsa opinbera aðila, inn- og útflytjendur, tollmiðlara, farmflytjendur, hugbúnaðarhús og aðra vegna tölvuvinnslu upplýsinga sem tengjast tollafgreiðslu.

Tollkerfin eru:

- Tollakerfi, inn- og útflytningur; tollafgreiðsla vara hjá tollstjórum.
- VEF-tollafgreiðsla; tollskýrslu- og tollafgreiðslukerfi fyrir inn- og útflytjendur.
- Tollalínan; upplýsingaveita um tollafgreiðslu fyrir viðskiptavinum.
- Farmvernd; vefkerfi fyrir útflytjendur og starfsmenn Tollstjóra vegna öryggis- eftirlits og verndar vöru í farmi til útflutnings.
- VEF-farmskrárskil; vefkerfi fyrir minni farmflytjendur og miðlara. Nýtt kerfi, sem tekið var í notkun 2008.
- Vöruhús gagna, Business Objects; fyrirspurnarkerfi fyrir gagnagrunn inn- og útflutningstollskýrslna.
- Skilríki.is; vefkerfi fyrir umsýslu rafrænna skilríkja.

Breytingar á aðflutningsgjöldum voru nokkrar á árinu. Umsýsla TTU-deildar vegna notkunar Tollstjóra, fjármálaráðuneytisins og nokkurra stofnana á rafrænum skilríkjum hélt áfram, en jafnframt var í gangi undirbúningur á notkun nýrra rafrænna skilríkja á debetkortum /hvítum kortum, sem Auðkenni hf. mun gefa út. Í samstarfi við banka og fjármálaráðuneytið og notuð verða m.a. af ríkisstofnunum og viðskiptamönnum þeirra. Rafrænu skilríkin eru nú notuð af starfsmönnum fyrirtækja með heimild til VEF-tollafgreiðslu og ennfremur vegna vegabréfaútgáfu, skila viðskiptavina Ríkisskattstjóra á framtalsgögnum o.fl. Stöðugt vaxandi eftirspurn opinberra aðila var á árinu eftir tölfraediupplýsingum úr gagnagrunnum tollkerfanna, m.a. vegna stöðu efnahagsmála. Á árinu var áfram unnið að nýju fyrirspurnarkerfi, vöruhúsi gagna, í Business Objects fyrir innflutning. Í lok ársins urðu töluverðar breytingar á tollkerfum vegna sameiningar tollumdæma í eitt skv. breyttum tollalögum. Unnið var að ýmsum breytingum í Tollakerfi að beiðni tollasviðs, sem einkum snúa að bættu tolleftirliti og hagkvæmari tollframkvæmd. Lokið var við gerð nýs kerfis, VEF-farmskrárskil, til að gera minni farmflytjendum rafræn skil á farmskrám auðveldari og Tollstjóra hagkvæm. Ennfremur var lokið við miklar endurbætur á áhættugreiningarkerfi vegna tollafgreiðslu, sem nefnt er sía í Tollakerfi, en þróun þess heldur áfram. Lokið var við fyrsta áfanga alveg nýs kerfis, AST, Afgreiðslu og skýrslugerðarkerfi tollgæslunnar, sem m.a. er notað vegna tollafgreiðslu varnings ferða- og farmanna. Áfram var unnið að greiningu og þörfum á því að taka upp nýtt og/eða breytt Tollakerfi, sem nú er eitt af elstu kerfum ríkisins, og breytingum í þá átt taka upp önnur rafræn samskipti en EDI/SMT í samskiptum við viðskiptavinum. Unnið var að greiningu vegna endurbóta og gerð nýrra kerfishluta í tollkerfum og TBR vegna dráttar- og inneignarvaxtaútreiknings van- og ofgreiddra aðflutningsgjalda. Þetta verkefni og fleiri töfðust þegar grípa þurfti til ýmissa skyndiráðstafana í tollkerfum í kjölfar ákvarðana stjórnvalda vegna



efnahagskreppunnar sem skall á í október 2009. Vinnu lauk við nýjan kerfishluta, farmverndaráætlanir, sem er viðbót við vef Farmverndar. Tollalínan, sem er mikilvæg upplýsinga- og þjónustuveita fyrir viðskiptavinum tollstjóra, fékk ýmsar endurbætur á árinu. Daggengi tollafgreiðslugengis var innleitt á árinu ásamt sjálfvirkri skráningu þess frá Seðlabanka. Þessi forgangsverkefni auk annarra, sem varða breytingar á Tollakerfi, töfðust fram á næsta ár: Rafræn EDI/SMT bráðabirgðatollafgreiðsla vegna útflutnings vara og kerfi sem stýrir því að innflutt vara fái ekki tollafgreiðslu fyrr en koma flutningsfars hefur verið staðfest í Tollakerfi.

Veruleg vinna var hjá TTU-deild rekstrarsviðs á árinu vegna breytinga hjá þeim aðilum sem tengjast rafrænni tollafgreiðslu með EDI-skeytasendingum milli tollstjóra og nefndra aðila. Ýmis fyrirtæki farmflytjenda, tollmiðlara, rekstraraðila tollvörugemylna, inn- og útflytjenda sameinuðust, voru keypt eða skiptu um rekstraraðila, en allt þetta hefur áhrif á vinnslu tollkerfa hjá tollstjóra og viðkomandi aðilum vegna EDI-skeyta sem fara milli aðila vegna rafrænnar tollafgreiðslu.

Á árinu tóku gildi 1 fríverslunarsamningur, 10 lagabreytingar og 34 reglugerðarbreytingar sem höfðu áhrif á upplýsingavinnslu í tollkerfum, einkum varðandi breytingar á aðflutningsgjöldum. Þann 31. desember 2008 voru 458 fyrirtæki með heimild til SMT-tollafgreiðslu og 732 fyrirtæki með heimild til VEF-tollafgreiðslu. Fyrirtæki með heimild til rafrænnar tollafgreiðslu eru því 1.190, sem er rúmlega 0,4% fækkun frá fyrra ári. Þrátt fyrir að fjöldi fyrirtækja hafi náð nokkru jafnvægi er töluverð vinna við notendabjónustu við fyrirtækin vegna breytinga og uppfærslna á hugbúnaði til tollskýrslugerðar hjá þeim og breytinga á starfsmönnum er annast tollskýrslugerð, en umboð fyrirtækjanna vegna þessara starfsmanna þarf að liggja fyrir hjá tollstjóra á hverjum tíma.

43 sérstaklega skráðum verkefnum vegna viðhalds, þróunar og reksturs tollkerfanna var lokið á árinu, en þá eru frátalin minniháttar og almenn verkefni og dagleg þjónusta.

Samningur við SKYRR um viðhald og þróun tollafgreiðslukerfana var endurnýjaður til 2 ára frá 1.4.2008 til 31.3.2010.

Fjöldi aðila með aðgang að tollkerfum:

- Tollakerfi, rúmlega 450 starfsmenn Tollstjóra og annarra opinberra aðila.
- Nýja Tollalínan: 722 fyrirtæki höfðu fengið aðgang í lok ársins 2008.
- Business Objects, fyrirspurnarkerfi á gögn úr Tollakerfi, 15 starfsmenn Tollstjóra.
- Vefur VEF-tollafgreiðslu, 732 fyrirtæki.
- Aðgangur að SMT (EDI) tollafgreiðslu, 458 fyrirtæki
- Vefurinn Farmvernd, 298 fyrirtæki og hjá þeim fyrirtækjum eru 1.137 farmverndarfulltrúar. Einnig eru 140 starfsmenn tollstjóra og sýslumanna með aðgang að vef Farmverndar.
- VEF-farmskrárskil, fjöldi fyrirtækja sem nota kerfið er 19.
- Aðgangur að EDI-kerfi Skýrr hf, 4 starfsmenn TTU-deildar tollstjóra.
- Vefurinn <https://www.skilriki.is/index.htm>, vefur fyrir umsóknir, afgreiðslu og vottun vegna rafrænna skilríkja. Hjá Tollstjóra: 4 starfsmenn TTU-deildar, 3 starfsmenn vegna rafrænt undirritaðra umsókna, 1 starfsmaður vegna prófunar á tölvukerfum fyrir tollgæslu og 6 gjaldkerar vegna vottunar á rafrænum skilríkjum. Auk þess starfsmenn við sýslumannsembætti í landinu og sendiráð





Íslands erlendis, sem vinna við vottun vegna rafrænna skilríkja og/eða útgáfu vegabréfa. Ennfremur starfsmenn Útlendingastofnunar vegna útgáfu dvalarleyfa.

Aðrar upplýsingar:

- Fjöldi hugbúnaðarhúsa sem bjóða upp á tollskýrslugerðarforrit í sínum hugbúnaði og EDI tollafgreiðslumöguleika, 11 hugbúnaðarhús.

## Tæknimál og innkaup tæknibúnaðar

Tæknideild hefur umsjón með tölvubúnaði, tengingum, símkerfi og öðrum tækjabúnaði, aðgangsstýringum og veitir aðstoð vegna tæknimála og innkaupa.

Helsta endurnýju á tæknibúnaði var eftirfarandi. Endurnýjaðar voru 62 útstöðvar, 32 borðvélar og 30 fartölvur þar af 18 fyrir tollskólann. Keyptir voru 13 prentarar, 2 skannar og 1 netþjónn. Vírusvarnarforrit embættisins var uppfært. Gengið frá tengingum við Cuxhafengötu og komið á fleiri IP tengingum.

## Sérverkefni og stoðþjónusta

Sérverkefni og stoðþjónusta snýr í meginatriðum að vefsetri, útgáfumálum og annarri þjónustu.

*Vefsetur:* Fjórða árið í röð eykst áhorf og notkun vefsins verulega milli ára. Flettingar á vefnum voru 2.604.794 á árinu 2008, sem er tæplega 49% aukning.

Flestir heimsóttu vefinn í sjöttu viku, en þá heimsóttu 3547 einstakir notendur vefinn. Að meðaltali heimsóttu 2.596 notendur vefina í viku hverri og flettu 50.092 síðum.

Eins og á flestum vefjum er forsíðan mest lesna síðan, en hún var lesin 351.157 sinnum, næst vinsælast var að skoða sendingar í Tollalínunni en sú síða var skoðuð 289.679 sinnum á árinu. Þriðja vinsælasta síðan var Tollskrá – yfirlit, en henni flettu notendur 201.455 sinnum á árinu. Meirihluti notenda vefsins eða 89% voru á Íslandi þegar þeir tengdust, notendur með rótarlénin US, DE, EU og DK voru samtals tæplega 6% notenda, en alls heimsóttu gestir frá 100 löndum vefinn á árinu.

Vefurinn tollur.is og nokkrir hliðarvefir eru vaktaðir með “Varðhundi” sem er sérhæfð vaktþjónusta fyrir vefþjóna. Kerfið mælir og skráir uppi- og svartíma vefþjónsins og lætur vita með SMS eða tölvupósti svari þjónninn ekki. Uppitími vefsins var 99.6% og meðal svartími var 1 sekúnda, hvorutveggja mætti vera betra og verður leitað leiða til að bæta svartímann og uppitímann.

Gögn vef tollskrár voru uppfærð nokkrum sinnum á árinu til samræmis við lagabreytingar. Tollskráin er vinsæl hjá notendum, en þeir framkvæma leit í skránni tæplega 500 sinnum á dag.

31. október 2008, var nýr og endurbættur upplýsingavefur Tollstjóra opnaður. Nýi vefurinn er afrakstur vinnu fulltrúa frá öllum sviðum embættisins. Umtalsverðar breytingar voru gerðar á útliti, virkni og skipulagi vefsins. Efni vefsins var endurskoðað og heilmiklu af nýju efni bætt við. Einnig voru gerðar breytingar til að auka öryggi starfsmannavefs og þjónustuvefs. Mikil vinna var lögð í að gera upplýsingavefinn [www.tollur.is](http://www.tollur.is) aðgengilegan fötluðum og hefur hann nú verið vottaður af fyrirtækinu Sjá ehf og Öryrkjabandalaginu. Þetta samræmist stefnu ríkisstjórnarinnar um upplýsingasamfélagið og aðgengi fyrir alla.

Unnið var sérfræðingamat á nokkrum vefþjónustukerfum embættisins á árinu. Niðurstaða matsins liggur fyrir í skýrslu sem aðgengileg er á starfsmannavef. Ljóst er samkvæmt skýrslunni að þessi kerfi uppfylla ekki lágmarksskilyrði um aðgengi fyrir



alla og gera þarf verulegar breytingar á kerfunum til að þau geri það. Æskilegt væri fyrir embættið að móta stefnu um aðgengi fyrir alla og verklagsreglur um vinnubrögð sem viðhöfð eru þegar vefir og tölvukerfi með vef viðmót eru unnin.

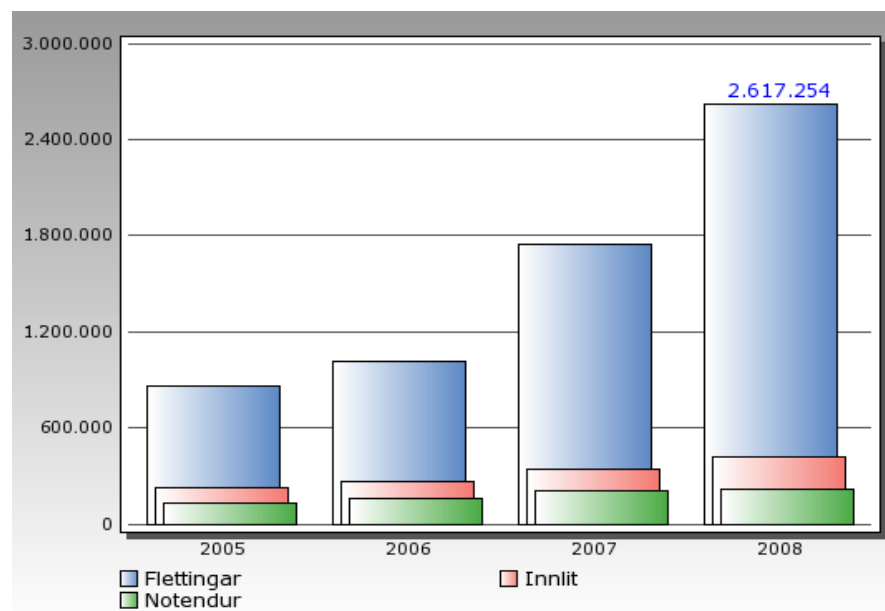
Auk þessa voru gerðar fjölmargar lagfæringar og breytingar á vefnum sem flokkast undir daglegt viðhald og rekstur.

Í töflu 1 má sjá samanburð á fjölda notenda, heimsóknna og hve oft síðum á [www.tollur.is](http://www.tollur.is) var flett á árunum 2005 – 2008.

Ár	Síðuflettingar	Heimsóknir	Meðalfjöldi notenda á viku
2008	2604794	417198	2596
2007	1748978	345415	2688
2006	1019127	267203	2062
2005	856100	226927	1711

Tafla 1: Samanburður milli ára

Á mynd 2 má svo sjá notkunarmynstur vefsins 2008 eftir vikum, þar sem grænt er notendur, bleikt heimsóknir og ljósblátt síðuflettingar.





### 3.5 Mannauðssvið

Hlutverk mannaússviðs er að fara með, samræma og styðja aðra stjórnendur við meðferð starfsmannamála embættisins ásamt því að leggja mat á árangur í starfsmannastjórnun. Mannauðssvið sér m.a. um starfsmannahald og rekstur tollskóla, almenna sí- og endurmenntun starfsmanna og starfsþróun.

Við breytingar á skipuriti embættisins var heiti sviðsins breytt úr starfsmannasvið í mannaússvið. Ný deild var stofnuð innan sviðsins sem fékk heitið starfsmannahald og ný staða deildarstjóra varð til. Launafulltrúi starfar ásamt deildarstjóra í starfsmannahaldi. Starfsheiti fræðslustjóra var breytt í starfsþróunarstjóra. Í lok árs 2008 voru fimm stöðugildi á mannaússviði. Forstöðumaður var í fæðingarorlofi frá 15. febrúar til 15. september. Staðgengill hans var forstöðumaður þjónustu- og gæðamála.

Innra starf á mannaússviði á árinu 2008 miðaði að því að ná betur utan um verkefni sviðsins, skýra verkaskiptingu, bæta upplýsingastreymi sem og verklag í tengslum við sviðsfundi.

Af sérstökum verkefnum sem unnin voru að hluta eða í heild á sviðinu má nefna:

*Starfsmannahald:* Eðli málsins samkvæmt er ekki hægt að gera ítarlega grein fyrir öllum þeim málum tengdum starfsmannahaldi er upp komu hjá embættinu. Starfsmannahald sér um öll launa- og kjaramál starfsmanna, vinnur og veitir upplýsingar úr starfsmannakerfinu Oracle og Vinnustund. Kennir starfsmönnum og stjórnendum á kerfin og veitir þeim upplýsingar og stuðning við allskyns málefni sem upp koma í daglegum störfum. Starfsmannahald vinnur mikið með Fjársýslu ríkisins í tengslum við starfsmannakerfin. Starfsmenn starfsmannahalds sóttu námskeið hjá SKYRR til að efla þekkingu sína á umræddum kerfum. Deildarstjóri starfsmannahalds fór einnig á námskeið um stjórnunarmat á vegum Félags forstöðumanna ríkisins.

Deildarstjóri starfsmannahalds hafði yfirumsjón með öllum ráðningum á árinu. Töluverð starfsmannavelta var á árinu en 42 starfsmenn voru ráðnir til starfa og 32 létu af störfum, auk þess sem 19 sumarstarfsmenn voru ráðnir til starfa.

Umsjón með einkennisfatnaði tollvarða og SFR starfsmanna var flutt til starfsmannahalds á árinu. Umsjón með einkennisfatnaði felur í sér þátttöku í starfi fatanefnda, úthlutun á fatnaði til starfsmanna og samskipti við birgja.

*Heilsuvika:* Heilsuvika var haldin dagana 3. - 7. mars undir yfirskriftinni „Góð heilsa gulli betri“. Starfsfólki var boðið uppá heilsufarsmælingu og að sækja fyrirlestrana „Mín heilsa, mín ábyrgð“ og „Slökun og streitustjórnun“. Auk þess tóku starfsmenn þátt í „Lífshlaupinu“, átaksverkefni á vegum Lýðheilsustöðvar. Stofnaður var átakshópur starfsmanna sem höfðu það að markmiði að standast líkamsgætuþróf tollvarða. Tóku þeir prófið þrisvar sinnum yfir árið. Þó þeir hafi ekki allir staðist prófið urðu miklar framfarir hjá hópnum.

*Bólusetning gegn influensu:* Starfsmönnum var boðið uppá bólusetningu gegn influensu í október. 44 starfsmenn nýttu sér bólusetninguna.

*Forvarnarstarf:* Eins og undanfarin ár var boðið upp á forvarnarfræðslu fyrir fermingarbörn í samstarfi við Biskupsstofu. Sex manna hópur tollvarða sinnti starfinu og heimsótti börnin í fermingarfræðslu ásamt leitarhundinum Skugga sem látið hefur af störfum sem slíkur. Kynningar voru samtals 76 og tóku 2790 fermingarbörn þátt í þeim.

*Tollskóli ríkisins:* Tollskóli ríkisins var settur 21. janúar og hófu þrettán nemendur nám við skólann, níu frá Tollstjóranum í Reykjavík, þrjár frá Lögreglustjóra



Suðurnesja og einn frá Sýslumanninum á Eskifirði. Auk þess sóttu starfsmenn á tollasviði valda tíma í samræmi við störf þeirra. Skólinn starfaði öðru sinni samkvæmt námsskrá frá 2006. Sú breyting var gerð á skipulagi námsins að þessu sinni að í stað þess að það dreifðist yfir tveggja ára tímabil var það skipulagt sem eins árs nám. Þrír nemendur hættu námi þar sem þeir létu af störfum hjá embættinu. Þeir tíu nemendur sem eftir voru luku námi sínu í mars 2009. Fjórir nemendur, sem hófu nám 2006, útskrifuðust frá skólanum á árinu. Kennurum við skólann var boðið að sitja námskeiðið „Stiklur“ sem er almennt kennslufræðinámskeið fyrir leiðbeinendur í fullorðinsfræðslu. Kennari á námskeiðinu var Sigrún Jóhannesdóttir frá Fræðslumiðstöð atvinnulífsins.

*Inntökupróf:* Frá árinu 2006 hefur inntökupróf í Tollskóla ríkisins verið hluti af ráðningarferli við ráðningu tollvarða. Fimm próf voru haldin á árinu fyrir 23 umsækjendur en af þeim voru þrettán ráðnir til starfa. Nemendur Tollskólans þreyttu prófið tvisvar sinnum á árinu.

*Stjórnendanám:* Hópur stjórnenda hjá Tollstjóranum í Reykjavík og öðrum tollstjórum stundaði sérsniðið nám í stjórnun hjá Endurmenntun Háskóla Íslands. Námið var samtals 64 kennslustundir og samanstóð af eftirfarandi þáttum: hópefli, vinnusálfræði, mannauðsstjórnun, breytingastjórnun, aðstæðubundinni stjórnun, samningatækni og lausn ágreiningsmála, verkefnastjórnun, vinnurétti, þjónustustjórnun og stjórnun og starfi í teymum. Alls luku 23 manns náminu og er markmiðið að bjóða sem fyrst upp á námið aftur.

*Nýliðafræðsla:* Dagana 27. – 29. maí fór fram nýliðafræðsla. Fjallað var um starfsemi embættisins, mikilvæga þætti sem viðkoma starfsmanna- fræðslu- og tölvumálum og verklag sviða. Þá var farið í heimsóknir á starfsstöðvar embættisins.

*Fræðslufundir í hádegi:* Fræðslufundum er ætlað að vera vettvangur starfsmanna til að kynna samstarfsfólki starfsemi deilda og önnur viðfangsefni. Fjórir fræðslufundir voru haldnir á árinu; Guðbjörn Guðbjörnsson sagði frá þátttöku sinni í verkefni á vegum WCO um uppbyggingu og nútímavæðingu í tollamálum landa á þróunarstigi, Jóhanna Lára Guðbrandsdóttir fjallaði um upplýsingaskyldu embættisins, Guðlaugur Ómar Tómasson sagði frá starfsnámi hjá EFTA og Sigfríður Gunnlaugsdóttir flutti erindið „Tollurinn í alþjóðlegu umhverfi.“

*Vika símenntunar:* Í viku símenntunar dagana 22. - 28. september var SFR félögum kynnt starfsemi Starfsmenntar, starfsfólki boðið að sækja fyrirlesturinn „Velliðan í vinnunni“ og til fundar við starfsþróunarstjóra í þeim tilgangi að ræða sí- og endurmenntun þeirra. Haldinn var fræðsludagur á innheimtusviði og var starfsmönnum sýslumannsembættanna sem annast innheimtu opinberra gjalda boðið að taka þátt.

*Nám fyrir starfsfólk í innheimtu:* Hafist var handa við að skipuleggja nám og útbúa námsskrá fyrir starfsfólk embættisins sem vinnur við innheimtu skatta og gjalda. Verkefnið er unnið í samstarfi við Starfsmennt. Undirbúningshópur skipaður stjórnendum og starfsmönnum auk starfsþróunarstjóra vann að verkefninu ásamt ráðgjafa frá Starfsmennt, Árnýju Elíasdóttur. Auk þess voru tvö námskeið á vegum Starfsmenntar í október og nóvember sem fjölluðu um samskipti á vinnustað og hvernig bregðast má við erfiðum viðskiptavinum.

*TBR námskeið:* Námskeið í tekju- og bókhaldskerfi ríkisins voru haldin í samvinnu við Fjársýslu ríkisins. Um var að ræða stutt almennt námskeið þar sem teknir voru fyrir einstakir hlutar kerfisins og sérhæfð námskeið þar sem kafað var dýpra í ýmsa þætti kerfisins. Námskeiðin sóttu starfsmenn sem vinna við innheimtu, bæði frá tollstjóranum í Reykjavík og sýslumannsembættum út um landið.



*Námskeið fyrir almenning:* Þrjú námskeið voru haldin fyrir almenning í tollskýrslugerð, tvö vegna innflutnings og eitt vegna útflutnings. Auk þess var haldið eitt 100 stunda námskeið fyrir tollmiðlara.

*Þátttaka í verkefnum:* Þrír starfsmenn mannauðssviðs voru í vinnuhóp í tengslum við uppfærslu á heimasíðum embættisins. Deildarstjóri starfsmannahalds sat í vinnuhóp fyrir skjalavistunarkerfið Go-Pro. Starfsþróunarstjóri var þátttakandi í verkefnahóp um val, þjálfun og mat á frammistöðu starfsmanna á gegnumlýsiginarbifreið. Í tengslum við það verkefni fór hann ásamt öðrum fulltrúa úr verkefnishópnum í heimsókn til írska tollsins í þeim tilgangi að kynna sér þjálfun og skipulag vinnu við sambærilega bifreið.

*Starfsþróun og fræðsla:* Starfsþróunarstjóri og deildarstjóri starfsmannahalds sóttu námskeið í verkefnastjórnun sem boðið var uppá fyrir stjórnendur embættisins.

*Erlent samstarf:* Starfsþróunarstjóri var þátttakandi í norrænum samstarfshóp sem hafði það hlutverk að skoða menntun og starfsþróun tollvarða á Norðurlöndunum m.t.t. áframhalandi samstarfs á þeim vettvangi. Hópurinn fundaðir tvisvar á árinu í Árósum og í Reykjavík.



### 3.6 Innri endurskoðun

Innri endurskoðun hefur verið starfandi hjá embættinu frá árinu 2001. Nýr innri endurskoðandi var ráðinn í febrúar 2008. Í kjölfar þess var erindisbréf innri endurskoðanda endurskoðað og uppfært.

Hugtakið innri endurskoðun er skilgreint af alþjóðasamtökum innri endurskoðenda The Institute of Internal Auditing (IIA) þannig:

*"Innri endurskoðun er óháð, hlutlaus staðfestingar- og ráðgjafarstarfsemi ætluð til þess að auka virði og bæta rekstur stofnunar. Hún er stofnuninni til aðstoðar við að ná settum markmiðum með kerfisbundnum og ögudum aðferðum til að meta og bæta skilvirkni áhættustýringar, eftirlits- og stjórnunarferla."*

Stærsta verkefni ársins var úttekt á stöðu nýs afgreiðslu- og skýrslugerðarkerfis tollgæslunnar eða AST-kerfisins. Verkefninu var skipt upp í fjóra þætti; tölvuöryggi, sektir, haldlagning og meðferð fjármuna. Verkefninu lauk með útgáfu skýrslu í mars 2009.



## 4.0 Lykiltölur

Lykiltölur ársins 2007 og 2008 eru ekki alltaf samanburðarhæfar við lykiltölur árána 2005 og 2006 vegna þess að tollumdæmum var fækkað úr 26 í átta í upphafi ársins 2007.

	2005	2006	2007	2008
<b>Fjármál</b>				
Framlag úr ríkissjóði	1.031.600	1.206.400	1.194.400	1.345.000
Fjárheimild ársins í heild	1.079.007	1.296.242	1.432.258	1.522.531
Heildarrekstrarkostnaður	989.164	1.059.079	1.254.727	1.432.824
Tekjuafgangur/rekstrarhalli ársins**	42.435	147.320	-60.326	-87.824
Höfuðstóll til næsta árs	89.843	237.163	177.531	89.707
Heildarinnheimta tollstjóra (greitt hjá Tollstjóranum í Reykjavík)	63.263.099	57.511.287	66.673.884	68.448.081
Heildarálagning í tollakerfi (brúttó)	128.913.921	168.874.369	169.268.844	183.143.531
Heildarálagning í tollakerfi (nettó – up., frádr.)	100.771.021	122.082.269	125.631.273	141.761.707
Staðgreitt af heildarálagningu	*	*	11.807.784	15.778.357
<b>Tölvu- og tæknimál</b>				
Hlutfall rafrænna tollafgreiðslna, innflutningur (fyrirtæki og einstaklingar)	93,3%	95,5%	96,2%	97,1%
Hlutfall rafrænna tollafgreiðslna, útflutningur (fyrirtæki og einstaklingar)	91,9%	92,7%	94,3%	95,6%
Fjöldi heimsókna á heimasíðu	226.927	267.198	345.415	417.198
<b>Tollafgreiðsla, eftirlit og endurskoðun</b>				
Heildarfjöldi innlagðra tollskjala í innflutningi	273.423	259.144	311.670	260.180
Þar af almennar sendingar á pappír í innflutningi	9.656	9.272	10.608	3.437
Þar af almennar SMT-sendingar í innflutningi	171.761	170.711	201.487	162.133
Þar af almennar VEF-sendingar í innflutningi	13.788	12.060	13.819	11.488
Þar af bráðabirgðaaufgreiðslur í innflutningi	2.770	2.712	3.339	3.242
Þar af E8 o.fl. í innflutningi	12.187	11.533	12.275	13.367
Þar af hraðsendingar í SMT/VEF í innflutningi	62.627	52.380	69.614	66.140
Þar af hraðsendingar á pappír í innflutningi	634	475	528	373
Þar af ET-sendingar			215.306	173.621
Fjöldi fyrirtækja í SMT/VEF í Reykjavík í innflutningi	276/283	342/305	390/470	395/466
Heildarfjöldi innlagðra tollskjala í útflutningi	21.608	21.150	24.902	28.133
Þar af almennar SMT/VEF-sendingar í útflutningi	18.939	18.735	22.755	26.569
Fjöldi fyrirtækja í SMT/VEF í Reykjavík í útflutningi	32/142	42/123	54/204	59/207
Komur skipa	548	521	823	903
Brottfarir skipa	200	237	610	561
Komur flugvéla	2.118	2.507	2.772	2.355
Brottfarir flugvéla	608	828	1.559	1.100
Gámaflutningar í gámaeiningum til Faxaflóahafna	*	144.075	*	*
Gámaflutningar í gámaeiningum frá Faxaflóahöfnum	*	133.559	*	*
Vöruflutningar til Reykjavíkur í tonnum	1.617.949	*	*	*
Fjöldi úrskurða	*	*	59	45
Fjárhæð aðflutningsgjalda	*	*	86.448.079	47.938.658

\* Tölur liggja ekki fyrir

\*\* 2006 sérstök fjárv. 120 m. til kaupa á gegnumlýs. bifv.

Allar fjárhæðir eru í þúsundum króna.



	2005	2006	2007	2008
<b>Haldlagning</b>				
Áfengi (ltr.)	501	695	394	444
Hass (grömm)	292	11.350	425	542
Ectasy (töflur stk.)	558	0	10	1.921
Kókaín (grömm)	73	3.742	108	3
Amfetamín (grömm)	372	15.296	3	554
Vindlingar (stykki)	26.400	38.100	140.430	77.570
Matvæli (kg)	146	1.139	1.056	755
Lyf (kg)	*	108	98	52

<b>Forvarnastarf</b>				
Fjöldi fyrirlestra vegna forvarnastarfs í fíkniefnamálum	*	63	87	76
Fjöldi barna sem sóttu fyrirlestra	*	2.392	2.990	2.790

<b>Þjónustuver – Upplýsingar um skatta og gjöld</b>				
Símtölum svarað	76.369	67.085	62.161	56.317
Fjöldi innhringinga sem ekki var svarað	16.814	11.984	6.376	6.311

<b>Innheimta skatta og gjalda</b>				
Staðgreiðsla launagreiðenda, álagning	82.811	97.136	111.796	120.210
Staðgreiðsla launagreiðenda, innheimt	99,30%	98,80%	99,00%	98,00%
Staðgreiðsla af reiknuðu endurgjaldi, álagning	1.674	1.691	1.675	1.635
Staðgreiðsla af reiknuðu endurgjaldi, innheimt	65,2	65,90%	65,10%	65,05%
Tryggingagjald, álagning	18.229	21.663	23.745	25.115
Tryggingagjald, innheimt	97,90%	97,80%	98,10%	97,38%
Virðisaukaskattur (útskattur > innskattur), álagning**	39.146	45.880	49.024	50.840
Virðisaukaskattur (útskattur > innskattur), innheimt	93,40%	94,70%	95,40%	92,86%
Greiðslufrestur í tolli, álagning	47.996	57.892	59.589	58.250
Greiðslufrestur í tolli, innheimt	*	83,50%	82,80%	84,65%
Þing- og sveitarsjóðsgjöld einstaklinga, álagning	10.259	11.042	11.713	14.820
Þing- og sveitarsjóðsgjöld einstaklinga, innheimt	62%	62,40%	64,60%	67,12%
Þing- og sveitarsjóðsgjöld félaga, álagning	17.714	31.304	32.167	34.596
Þing- og sveitarsjóðsgjöld félaga, innheimt	57,40%	81,90%	81,63%	57,13%

\* Tölur liggja ekki fyrir.

\*\* Til álagningar í virðisaukaskatti teljast álagningar skv. skilagrein og skv. áætlun skattstjóra.

\*\* Samtala allra virðisaukattsskilagreina í virðisaukaskatti þar sem útskattur er umfram innskatt að síðasta tímabilinu frátöldu, en það gjaldfellur í upphafi árs 2009. Þessu fé er síðan ráðstafað sem endurgreiðslum (innskattur > útskattur) og sem tekjum í ríkissjóð.

Allar fjárhæðir eru í þúsundum króna.





Sendar fjárnámsbeiðnir	7.793	10.242	10.356	7.767
Gjaldþrotaskiptabeiðnir	893	525	623	700
Fjöldi aðila á lokunarlista	280	431	298	450
Fjöldi formlegra svaraðra erinda á innheimtusviði	106	91	126	264

**Útgáfa**

Útgefnir bæklingar, fjöldi eintaka	17.800	18.000	18.000	28.400
Fjöldi prentaðra eyðublaða, eintök samtals	192.000	102.000	102.000	34.000
Útgáfa Tollpósts, fjöldi tölublaða	2	2	2	2

**Starfsmenn**

Heildarfjöldi starfsmanna í árslok	159	163	138	185
Fjöldi nýráðninga á árinu	27	29	51	42
Fjöldi starfsmanna í sumar- og tímavinnu	*	*	15	19
Fjöldi starfsmanna sem létu af störfum	36	29	44	32
Fjöldi starfsmanna í sumar- og tímavinnu sem létu af störfum	*	*	15	17
Meðalaldur starfsmanna	47	45	46	42
Heildarfjöldi veikindadaga á árinu	3.247	2.644	2.132	2.843

\* Tölur liggja ekki fyrir.



## Viðauki I: Rekstrarreikningur

## Rekstrarreikningur

	Reikningur 2008	Reikningur 2007	Fjárheimildir 2008
<b>Tekjur</b>			
Sértekjur.....	83.737.501	30.424.140	44.500.000
Markaðar tekjur.....	0	0	0
Aðrar rekstrar tekjur.....	36.662.506	35.570.952	0
<b>Tekjur samtals</b>	<b>120.400.007</b>	<b>65.995.092</b>	<b>44.500.000</b>
<b>Gjöld</b>			
<b>Almennur rekstur.....</b>	<b>1.365.759.773</b>	<b>1.230.041.504</b>	<b>1.303.183.947</b>
101 Tollstjórnin í Reykjavík.....	1.137.677.128	1.230.041.504	1.928.983.947
145 Tollafgreiðslukerfi.....	228.082.645	0	-625.800.000
<b>Stofnkostnaður.....</b>	<b>187.464.071</b>	<b>90.680.243</b>	<b>86.316.053</b>
601 Tæki og búnaður.....	187.464.071	90.680.243	86.316.053
<b>Gjöld samtals</b>	<b>1.553.223.844</b>	<b>1.320.721.747</b>	<b>1.389.500.000</b>
<b>Tekjur umfram gjöld</b>	<b>-1.432.823.837</b>	<b>-1.254.726.655</b>	<b>-1.345.000.000</b>
Framlag úr ríkissjóði	1.345.000.000	1.194.400.000	1.345.000.000
<b>Hagnaður/tap ársins</b>	<b>-87.823.837</b>	<b>-60.326.655</b>	<b>0</b>



## Viðauki II: Efnahagsreikningur

# Efnahagsreikningur

Tollstjórinn í Reykjavík

09-262

	Reikningur 31.12.2008	Reikningur 31.12.2007
<b>Eignir</b>		
<b>Fastafjármunir</b>		
Áhættufjármunir.....	0	0
Langtímakröfur.....	0	0
<b>Fastafjármunir samtals.....</b>	<b>0</b>	<b>0</b>
<b>Veltufjármunir</b>		
Vörubirgðir.....	0	0
Inneign hjá ríkissjóði.....	145.528.702	216.332.122
Skammtímalán.....	0	0
Skammtímakröfur aðrar.....	171.705.987	884.785.354
Handbært fé.....	1.474.127.152	509.613.736
<b>Veltufjármunir samtals.....</b>	<b>1.791.361.841</b>	<b>1.610.731.212</b>
<b>Eignir samtals.....</b>	<b>1.791.361.841</b>	<b>1.610.731.212</b>
<b>Skuldir og eigið fé</b>		
<b>Eigið fé</b>		
<b>Höfuðstóll</b>		
Staða í ársbyrjun.....	177.531.195	237.857.850
Breyting v/lokafjárlaga.....	0	0
Tekjujöfnuður ársins.....	-87.823.837	-60.326.655
<b>Höfuðstóll í árslok.....</b>	<b>89.707.358</b>	<b>177.531.195</b>
<b>Annað eigið fé</b>		
Bundið eigið fé.....	0	0
Framlag til eignamyndunar.....	0	0
<b>Annað eigið fé samtals.....</b>	<b>0</b>	<b>0</b>
<b>Eigið fé í árslok.....</b>	<b>89.707.358</b>	<b>177.531.195</b>
<b>Langtímaskuldir</b>		
Tekin löng lán.....	0	0
<b>Langtímaskuldir samtals.....</b>	<b>0</b>	<b>0</b>
<b>Skammtímaskuldir</b>		
Yfirdráttur á bankareikningum.....	0	0
Skuld við ríkissjóð.....	0	0
Skammtímalántökur.....	0	0
Aðrar skammtímaskuldir.....	1.701.654.483	1.433.200.017
<b>Skammtímaskuldir samtals.....</b>	<b>1.701.654.483</b>	<b>1.433.200.017</b>
<b>Skuldir samtals.....</b>	<b>1.701.654.483</b>	<b>1.433.200.017</b>
<b>Skuldir og eigið fé samtals.....</b>	<b>1.791.361.841</b>	<b>1.610.731.212</b>



## Viðauki III: Sjóðstreymi

# Sjóðstreymi

Tollstjórinn í Reykjavík

09-262

	Reikningur 2008	Reikningur 2007
<b>Tekjuafgangur/-halli</b> .....	-87.823.837	-60.326.655
Breyting rekstrartekna, eigna og skulda		
Breyting skammtímakrafna og birgða .....	713.079.367	-400.595.473
Breyting skammtímaskulda .....	268.454.466	730.966.775
<b>Handbært fé frá rekstri</b> .....	893.709.996	270.044.647
<b>Fjárfestingahreyfingar</b>		
Veitt lán .....	0	0
Afborganir veittra lána .....	0	0
Endurmat veittra lána .....	0	0
Breyting á áhættufjármunum .....	0	0
<b>Fjárfestingahreyfingar samtals</b> .....	0	0
<b>Fjármögnunarahreyfingar</b>		
Framlag ríkissjóðs .....	-1.345.000.000	-1.194.400.000
Tekjur innheimtar af ríkissjóði .....	-36.011.737	-33.900.639
Greitt úr ríkissjóði .....	1.451.815.157	1.254.516.998
Tekin lán .....	0	0
Afborganir tekinna lána .....	0	0
Endurmat tekinna lána .....	0	0
<b>Fjármögnunarahreyfingar samtals</b> .....	70.803.420	26.216.359
<b>Breyting á handbæru fé</b> .....	964.513.416	296.261.006
<b>Handbært fé í ársbyrjun</b> .....	509.613.736	213.352.730
<b>Handbært fé, hreyfingar</b> .....	964.513.416	296.261.006
<b>Handbært fé í árslok</b> .....	1.474.127.152	509.613.736

TOLLSTJÓRINN Í REYKJAVÍK, Tryggvagötu 19, 101 Reykjavík, sími: 560 0300, fax: 562 5826, netfang: tollur@tollur.is, vefur: www.tollur.is