



TOLLSTJÓRI

Ársskýrsla 2010

Efnisyfirlit

Inngangur	2
Tollstjóri	4
Almenn starfsemi og helstu verkefni sviða.....	5
Skrifstofa tollstjóra.....	5
Innheimtusvið	9
Tollasvið	13
Rekstrarsvið	24
Mannauðssvið	29
Innri endurskoðun	31
Tölfræði.....	32
Viðauki I: Rekstrarreikningur	44
Viðauki II: Efnahagsreikningur	45
Viðauki III: Sjóðstreymi	46
Viðauki IV: Þróun í fjölda viðskiptavina gjaldkera.....	47

Inngangur

Húsnæðismál og hagræðing voru í brennidepli hjá Tollstjóra árið 2010.

Úttekt unnin af Framkvæmdasýslu ríkisins í upphafi árs leiddi í ljós að mögulegt var að leysa húsnæðismál nokkurra ríkisstofnana með innbyrðis skiptum á húsnæði. Í kjölfarið var farið að skoða hvernig Tollstjóri gæti nýtt húsnæðið sem skattstofan í Reykjavík hafði verið með í Tollhúsinu undir sína starfsemi. Sú skoðun leiddi í ljós að koma mætti öllu starfsfólki Tollstjóra á Skúlagötu 17 fyrir í húsnæði skattsins ef ráðist yrði í talsverðar breytingar á því.



Fyrstu tillögur Bjarna Snæbjörnssonar arkitekts að breytingum á 3. og 4. hæð Tollhússins bárust í lok febrúar og mánuði síðar lá kostnaðaráætlun fyrir. Í maímánuði fékk Tollstjóri hálfra 4. hæðina austan megin í húsinu afhenta og var þá hafist handa við breytingar þar samkvæmt fyrirbyggjandi teikningum. Framkvæmdir stóðu yfir fram í miðjan september. Þá fluttu síðustu starfsmenn Tollstjóra frá Skúlagötu en hópur starfsmanna hafði áður flutt á tímabundnar starfsstöðvar í Tollhúsinu. Um tímamót var að ræða því að í fyrsta skipti í langan tíma er stærstur hluti stjórnsýslu tollsins kominn í eitt hús, Tollhúsið við Tryggvagötu.

Á fyrri hluta ársins 2010 voru enn fremur gerðar talsverðar breytingar á starfsaðstöðu Tollstjóra í flugstöð Leifs Eiríkssonar. Tilgangur þeirra var ekki aðeins sá að bæta starfsaðstöðuna heldur einnig að gera Tollstjóra kleift að flytja alla starfsmenn embættisins frá Blikavöllum inn í flugstöð. Úr því varð og fluttist hópurinn yfir í september.

Nú á miðju ári 2011 eru framkvæmdir í Tollhúsinu langt á veg komnar og er áætlað að ljúka þeim í sumar. Verklök hafa tafist m.a. vegna þess að ráðist var í heldur umfangsmeiri breytingar en upphaflega var ráðgert og vegna ófyrirséðra atvika.

Með þessum breytingum stefnir Tollstjóri að aukinni hagræðingu í rekstri með lægri leigukostnaði og minni akstri milli starfsstöðva. Hagræðing þessi hefur í för með sér betri nýtingu á starfsmönnum og embættið verður betur í stakk búið til að sinna lögboðnum skyldum á sama tíma og fjárheimildir lækka. Rekstrarlegt markmið Tollstjóra er að embættið sé innan þess fjárhagsramma sem því er settur á fjárlögum að teknu tilliti til rekstrarafkomu ársins á undan. Var því markmiði náð á árinu 2010 líkt og undanfarin ár.

Þessar breytingar ásamt niðurskurði og ívilnandi breytingum á ferli innheimtu opinberra gjalda einstaklinga og fyrirtækja vegna efnahagserfiðleika í kjölfar bankahrunsins í október 2008 höfðu mikil áhrif á starfsemi Tollstjóra árið 2010, líkt og árið 2009.

Eitt stærsta verkefni innheimtusviðs á árinu var framkvæmd laga nr. 24/2010, um greiðsluuppgjör á opinberum gjöldum lögaðila og einstaklinga í atvinnurekstri. Er lögunum ætlað að veita einstaklingum og lögaðilum í atvinnurekstri tækifæri til þess að koma vanskilum á opinberum gjöldum í skil.

Hvað árangur í innheimtu skatta og gjalda varðar leiðir samanburður milli áranna 2010 og 2009 í ljós að skil hafa aukist um 3,95%. Í töflu 4 á bls. 33 má sjá yfirlit yfir þau gjöld sem aðallega er litið til þegar innheimtuárangur er mældur.

Mikil vinna fór fram á árinu sem tengdist málefnum varðandi umsókn Íslands um aðild að Evrópusambandinu - til að mynda voru lagagerðir tollabandalagsins rýndar með tilliti til íslenskrar löggjafar. Þá kom til landsins ráðgjafi á vegum framkvæmdastjórnar Evrópusambandsins í þeim tilgangi að fara yfir stöðu tollamála hér einkum með tilliti til þess að kanna á hvaða sviðum fjárhagsaðstoð sem Evrópusambandið veitir umsóknarríkjum gæti komið að notum.

Meginmarkmið og árangursviðmið tollasviðs voru endurskoðuð á fyrri hluta ársins. Meginmarkmiðin eru: a) að fækka verulega þeim aðflutnings- og útflutningsskýrslum sem stoppa í tollakerfinu að ástæðulausu og þar með ná betri stjórn á áhættustjórnun og tolleftriliti, og b) að lækka villutíðni í aðflutnings- og útflutningsskýrslum.

Í ársskýrslu Tollstjóra fyrir starfsárið 2010 er fjallað um almenna starfsemi og helstu verkefni sviða á árinu. Tölfræði ársins er birt og til samanburðar sömu tölur fyrir nýliðin rekstrarár. Þá er birtur rekstrar- og efnahagsreikningur ársins sem og yfirlit yfir sjóðstreymi.

Ég vil þakka starfsfólki Tollstjóra vel unnin störf og samvinnuna við flutninga á árinu. Megi breytingarnar verða til þess að auka á starfsánægju sem og ánægju viðskiptavina.

Reykjavík, 28. júní 2011

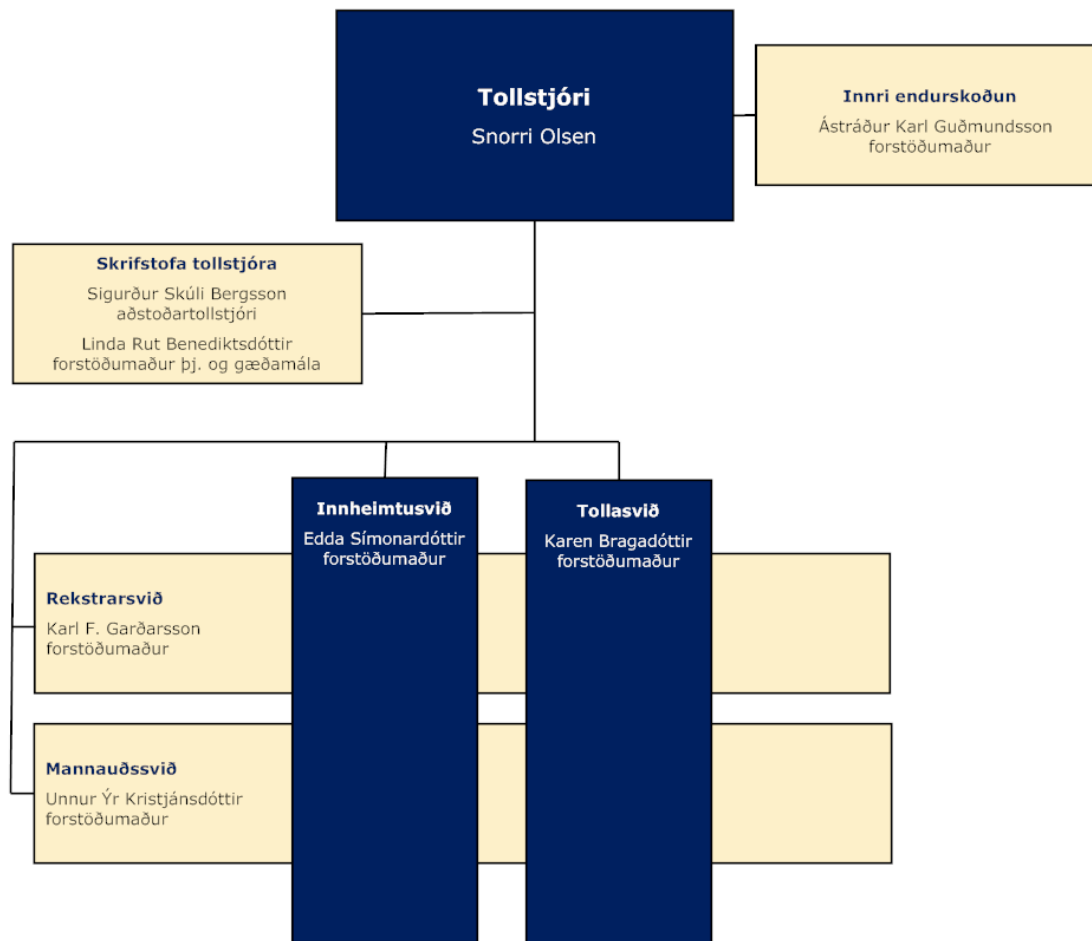
Snorri Olsen,
tollstjóri



Tollstjóri

Embætti tollstjóra heyrir undir fjármálaráðuneytið og er tollstjóri fjárhagslega ábyrgur gagnvart fjármálaráðherra fyrir rekstri þess. Hlutverk Tollstjóra er margþætt en hefur verið skilgreint svo í stuttu máli: „... að stuðla að því að löggjöf um inn- og útflutning og skil á sköttum sé fylgt og eiga þannig þátt í efnahags- og félagslegri velferð íslensks samfélags“.

Starfsemi embættisins er skipt upp í tvö kjarnasvið, innheimtusvið og tollasvið, og tvö stoðsvið, rekstrarsvið og mannauðssvið. Þar fyrir utan er um að ræða starfsemi innri endurskoðunar og skrifstofu tollstjóra. Sjö manns skipa yfirstjórn embættisins: tollstjóri, aðstoðartollstjóri, forstöðumenn kjarna- og stoðsviða og forstöðumaður þjónustu- og gæðamála. Stjórnskipulag embættisins, sem sjá má á mynd 1, tók gildi 8. febrúar 2008.



Mynd 1: Stjórnskipulag Tollstjóra.

Það er framtíðarsýn Tollstjóra að vera framsækin ríkisstofnun sem er þekkt fyrir að hlúa að mannauði sínum, veita góða og skilvirka þjónustu og standa vörð um hagsmuni almennings og atvinnulífs.

Almenn starfsemi og helstu verkefni sviða

Hér á eftir fer umfjöllun um almenna starfsemi og helstu verkefni skrifstofu tollstjóra, innheimtusviðs, tollasviðs, rekstrarsviðs, mannauðssviðs og innri endurskoðunar á árinu 2010. Í upphafi hvers kafla er greint frá hlutverki viðkomandi sviðs og því næst fjallað um starfsemina og verkefni innan sviðs og deilda.

Skrifstofa tollstjóra

Skrifstofa tollstjóra hefur það hlutverk að styrkja yfirstjórn embættisins og stuðla að umbótum og nýsköpun ásamt faglegri framþróun í starfsemi stofnunarinnar. Skrifstofan sér um alþjóðamál og þjónustu- og gæðamál. Einnig er unnið að ýmsum sérverkefnum sem varða tollframkvæmdina.

Þjónustu- og gæðamál

Forstöðumaður þjónustu- og gæðamála vinnur ásamt stjórnendum og starfsfólki að ýmsum verkefnum sem miða að því að bæta stjórnunar-hætti, styrkja gæða- og þjónustubrag sem og ímynd embættisins. Helstu viðfangsefni hans í starfi eru stefnumótun og áætlanagerð, árangursstjórnun, þjónustu- og gæðastjórnun, verkefnastjórnun og verkefnavinna.

Stefnumótun yfirstjórnar: Endurskoðun á hlutverki Tollstjóra, framtíðarsýn, stefnu og gildum hófst á starfsdögum yfirstjórnar dagana 3. og 4. nóvember undir leiðsögn Kristins Tryggva Gunnarssonar, ráðgjafa hjá Expectus. Forstöðumaður þjónustu- og gæðamála og forstöðumaður mannauðssviðs höfðu umsjón með undirbúningi starfsdaga fyrir hönd Tollstjóra.

Verkefnaáætlun 2011: Verkefnaáætlun var unnin af hópi verkefnastjóra undir stjórn forstöðumanns þjónustu- og gæðamála. Í tengslum við gerð hennar hittust verkefnastjórar á tveimur ½ dags vinnufundum dagana 30. nóvember og 1. desember. Á fyrri vinnufundinum ræddu verkefnastjórar hvaða aðferðum þeir hafa beitt eða geta beitt til að ná árangri í forystu og við stjórnun. Þá svöruðu verkefnastjórar könnun vegna stefnumótunar í verkefnastjórnun og skipulagningar fræðslu-starfs fyrir verkefnastjóra. Á seinni vinnufundinum unnu verkefnastjórar tveir og tveir saman - hjálpuðust meðal annars að við að skilgreina mælanleg árangursmarkmið og gera



Sigurður Skúli Bergsson aðstoðartollstjóri og Eyþór Eðvarðsson frá Þekkingarmiðlun á Degi verkefnastjórnunar.

verk- og tímaáætlun fyrir verkefni sem þeir bera ábyrgð á árið 2011.

Ársskýrsla 2009: Ársskýrslan var unnin af forstöðumönnum og hópi stjórnenda og starfsmanna. Verkstjórn og samantekt var á höndum forstöðumanns þjónustu- og gæðamála.

Stefna í þjónustu- og gæðamálum: Forstöðumaður þjónustu- og gæðamála lagði fram fyrstu drög að stefnu Tollstjóra í þjónustu- og gæðamálum á starfsdögum yfirstjórnar. Ætlunin er að vinna þau drög áfram með stjórnendum, sérfræðingum og starfsfólki á fyrri hluta ársins 2011 og að innleiðingu stefnunnar þá um haustið.

Opnun nýrrar móttöku í Tollhúsinu: Til að bæta enn frekar þjónustu embættisins og auka ánægju viðskiptavina og starfsmanna var komið á fót nýrri móttöku á 5. hæð í Tollhúsinu. Þar tekur fulltrúi á móti viðskiptavinum og gestum, veitir þeim upplýsingar og aðstoð við að nálgast þá þjónustu sem þeir þurfa og/eða finna tiltekinn starfsmann. Ætlunin er að stýra allri umferð viðskiptavina og gesta til starfsmanna gegnum móttökuna.

Hrós, ábendingar og kvartanir: Um farveg fyrir hrós, ábendingar og kvartanir á tollur.is aflar Tollstjóri upplýsinga frá viðskiptavinum um styrkleika og áskoranir vinnustaðarins í þjónustu. Forstöðumaður þjónustu- og gæðamála ber ábyrgð á að öllum slíkum erindum sé svarað. Alls bárust 80 erindi á árinu. Frá og með 14. apríl 2010 voru erindin skráð sem mál til afgreiðslu í skjalavistunarkerfið GoPro sem hefur aukið á yfirsýn yfir málin og flýtt afgreiðslu þeirra.

Gerð verklagsreglna: Forstöðumaður þjónustu- og gæðamála vann að gerð verklagsreglna á tollasviði og vegna þjónustu- og gæðamála.

Bætt ásýnd: Forstöðumaður þjónustu- og gæðamála sinnti ýmsum verkum sem voru til þess fallin að bæta ásýnd Tollstjóra. Má í því sambandi nefna umsjón með uppsetningu á fólum í glugga og á glerveggi, gerð sniðmáta og umsjón með gerð auglýsinga, forsiðu og baksíðu fyrir skýrslur, mælingablaðs og myndrennings.

Dagur verkefnastjórnunar: Dagur verkefnastjórnunar var haldinn 15. janúar. Þá fagnaði starfsfólk Tollstjóra útgáfu verkefnaáætlunar með fræðslu og skemmtun. Dagskráin hófst kl. 09:00 í Ford sal með innleggi Gunnlaugar Hartmannsdóttur starfsþróunarstjóra, Mariönnu Jónasdóttur skrifstofustjóra hjá fjármálaráðuneytinu og Snorra Olsen tollstjóra. Þá flutti Páll Jensson, prófessor í iðnaðarverkfræði við Háskóla Íslands, erindi um kostnað og arðsemi verkefna. Að lokum fjallaði Eypór Eðvarðsson, þjálfari og ráðgjafi hjá Þekkingarmiðlun, m.a. um þröskulda í hópinnu. Eftir hádegi kynntu verkefnastjórar fimm verkefni í vinnslu hjá Tollstjóra.

Leiðsögn til handa verkefnastjórum: Forstöðumaður þjónustu- og gæðamála leiðbeindi verkefnastjórum við gerð verkefnisáætlana.

Eitt símaver - verkefnisáætlun: Uppfærð og ítarleg verkefnisáætlun vegna eins öflugs símavers í stað tveggja líkt og nú er var lögð fram í október 2010. Í framhaldi af því var ákveðið að setja verkefnið í bið.

Fundargerðir: Forstöðumaður þjónustu- og gæðamála ritaði fundargerðir yfirstjórnar. Fundir yfirstjórnar voru 32 talsins á árinu.

Umfjöllun um verkefnastjórnun á vef: Umfjöllun um verkefnastjórnun hjá Tollstjóra á starfsmannavef og ytri vef voru uppfærðar á árinu.

Námskeið í grunnþáttum þjónustu- og gæðamála: Nemendur í SKIL, námi tollskólans fyrir starfsfólk á innheimtusviði, sátu námskeið forstöðumanns í grunnþáttum þjónustu- og gæðamála. Námskeiðið var haldið dagana 16., 17., 18., 23. og 25. febrúar. Umfjöllunar- og viðfangsefnið var þríþætt. Fjallað var um 1) þjónustu og þá þætti sem stuðla að þjónustugæðum, 2) endurgjöf frá viðskiptavinum og 3) samskipti og samskiptaleiðir. Á námskeiðinu unnu nemendur verkefnið „Svona gerum við“ um hvernig starfsfólk Tollstjóra getur stuðlað að þjónustugæðum í samskiptum við viðskiptavini og samstarfsfólk.

Námskeið í grunnþáttum verkefnastjórnunar: Nemendur tollskólans sátu námskeið forstöðumanns í grunnþáttum verkefnastjórnunar sem nú er hluti af nýrri námsskrá skólans. Námskeiðið var haldið dagana 11. og 19. maí (tveir hálfir dagar). Umfjöllunar- og viðfangsefnið var þríþætt. Fjallað var um 1) grunnþætti í verkefnastjórnun, m.a. hvernig skilgreina skuli markmið verkefnis út frá tíma, kostnaði og mælikvörðum um árangur og þróa og innleiða áætlun til að ná settum markmiðum, 2) ábyrgð verkefnastjóra og þá starfsþekkingu og færni sem mikilvægt er að verkefnastjórar búi yfir og 3) leiðir til árangursríks hópstarfs. Í tengslum við námskeiðið unnu nemendur verkefnisáætlun fyrir lokaverkefni sín frá skólanum.

Tollpóstur: Forstöðumaður þjónustu- og gæðamála starfaði með ritnefnd Tollpóstsins.

Ísland 2010: Forstöðumaður þjónustu- og gæðamála ritaði grein um Tollstjóra fyrir ritröðina „Ísland 2010“.

Alþjóðamál

Alþjóðafulltrúi starfar með yfirstjórn að erlendum samskiptum. Hann fylgist með því erlenda samstarfi sem í gangi er á sviði innheimtu- og tollamála, fræðslu-, tækni- og öryggismála sem og því sem er að gerast á erlendum vettvangi á þessum sviðum og varða kann starfsemi embættisins. Helstu viðfangsefni hans í starfi eru upplýsingaöflun og samskipti við þær alþjóðastofnanir sem með einum eða öðrum hætti tengjast og hafa áhrif á starfsemi embættisins. Þá kemur alþjóðafulltrúi að skammtímaverkefnum sem tengjast erlendum samskiptum á áðurnefndum sviðum og/eða stýrir þeim eftir atvikum. Af sérstökum verkefnum sem unnin voru á árinu má nefna:

Samstarfssamningur við Bretland um innheimtu skatta- og gjalda: Í samvinnu við innheimtusvið embættisins var unnið að samstarfssamningi við bresk yfirvöld um innheimtu skatta og gjalda á grundvelli OECD samnings um gagnkvæma stjórnsýsluaðstoð í skattamálum. Samningurinn var tilbúinn til undirritunar í lok árs.

Ráðstefna um hugverkaréttindi: Í september stóð embættið fyrir alþjóðlegri vinnustofu tollstarfsmanna um hugverkaréttindi auk opinna ráðstefnu um sama málefni þar sem fyrirlesarar í fremstu röð fluttu erindi. Bæði vinnustofa og ráðstefna heppnuðust vel og var ráðstefnan einkar vel sótt. Alþjóðafulltrúi kom að undirbúningi ráðstefnunnar ásamt því að vera fundarstjóri vinnustofunnar.

Starfsheiti: Á árinu var gengið frá enskum þýðingum á öllum starfsheitum innan embættisins sem og heitum sviða, deilda og annarra eininga.

Færni/fræðslueflingarhópur: Tollstjóri tók við formennsku í Norræna tollasamvinnuráðinu (NTR) um mitt ár 2010. Alþjóðafulltrúi tók að sér að starfa sem samræmingaraðili vinnuhóps NTR um færni/fræðslueflingu (e. Capacity Building Group). Sú vinna felur bæði í sér samræmingu og samskipti milli Norðurlandanna sem og við “Capacity Building Directorate” hjá Alþjóðatollastofnuninni (WCO). Þessu tengt

tekur alþjóðafulltrúi þátt í fundum Capacity Building Committee hjá WCO.

Námskeið: Alþjóðafulltrúi, ásamt yfirtollvörðum greiningardeildar og þróunardeildar sat vikulengt námskeið skipulagt af Capacity Building Directorate WCO í samvinnu við norska tollinn. Á námskeiðinu fór fram þjálfun fyrir væntanlega “Customs Modernization Advisors” í öðrum fasa Columbusarverkefnis WCO.

Verkefni tengd umsókn Íslands um aðild að Evrópusambandinu: Mikil vinna fór fram á árinu sem tengdist málefnum varðandi umsókn Íslands um aðild að Evrópusambandinu. Lagagerðir tollabandalagsins voru rýndar með tilliti til íslenskrar löggjafar og fór mikill tími fjölda starfsmanna embættisins í þá vinnu. Í ágúst kom til landsins ráðgjafi á vegum framkvæmdastjórnar Evrópusambandsins, Slavomir Krawiec yfirmaður á sviði tölvumála hjá pólska tollinum, og stóð fyrir svokölluðu “Scoping Mission” þar sem farið var yfir stöðu tollamála hér einkum með tilliti til þess að kanna á hvaða sviðum fjárhagsaðstoð (IPA; Taiex) sem Evrópusambandið veitir umsóknarríkjum gæti komið að notum. Skýrsla Krawiecs frá heimsókninni var gefin út í október.

Tollskólinn: Alþjóðafulltrúi sá um alla enskukennslu við Tollskólann á árinu.

Tollpósturinn: Alþjóðafulltrúi átti sæti í ritstjórn Tollpóstsins og sá um prófarkalestur blaðsins.

Sérverkefni

Á skrifstofu tollstjóra er lögfræðingur sem sinnir ýmsum sérverkefnum er varða tollamál. Helstu verkefni hans á árinu voru:

Undirbúningur aðildarviðræðna við Evrópu-sambandið: Tók þátt í svonefndri rýnivinnu, þ.e. skoðun gerða ESB sem varða tollamál og samanburður við íslenska tollalöggjöf.

Þýðingar: Tók þátt í að þýða tollalagabálk ESB á íslensku og að þýða helstu íslensku tolla-reglugerðirnar á ensku.

Vegvísar Evrópusambandsins um bestu framkvæmd í tollamálum: Vann við frávika-greiningu og undirbúning aðlögunar toll- framkvæmdar að Vegvísunum ESB um bestu

framkvæmd í tollamálum (e. Customs Blueprints).

Ýmsar rannsóknir: Rannsóknir á ýmsum þáttum tollamála, m.a. með hliðsjón af fræðilegri umfjöllun um tollamál í World Customs Journal, og ýmsar athuganir í tengslum við hugsanlega aðild Íslands að ýmsum alþjóðlegum samningum er varða tollframkvæmd.

Aðstoð, leiðbeiningar, ráðgjöf og fleira. Ýmiss konar aðstoð, leiðbeiningar, ráðgjöf og upplýsingamiðlun um tollframkvæmd að gefnum sérstökum tilefnum.

Innheimtusvið

Innheimtusvið annast innheimtu opinberra gjalda og sér um upplýsingagjöf þar að lútandi. Þar fer einnig fram vanskilainnheimta sem og erlend innheimta. Þá annast sviðið greiðslu á reikningum embættisins. Innheimtusvið gefur út verklagsreglur, veitir leiðbeiningar og sinnir eftirliti með innheimtumönnum ríkissjóðs. Sviðið aðstoðar einnig Fjársýslu ríkisins og ríkisskattstjóra við hönnun og viðhald á tekjubókhaldskerfi ríkisins.

Á innheimtusviði eru nú starfandi tvær deildir: afgangsludeild og lögfræðideild.



Jónhanna Helgadóttir gjaldkeri að störfum.

Lagaumhverfi innheimtu var breytt á árinu til að styrkja stöðu gjaldenda og hafði það í för með sér ný verkefni og aukna þörf fyrir upplýsingagjöf og leiðbeiningar til almennings og annarra innheimtumanna ríkissjóðs. Töluverð vinna fór í gerð umsagna um lagafrumvörp á vegum sérfræðinga sviðsins, en alls voru umsagnirnar 19 talsins.

Eitt stærsta verkefni innheimtusviðs á árinu var framkvæmd laga nr. 24/2010, um greiðsluuppgjör á opinberum gjöldum lögaðila og einstaklinga í atvinnurekstri. Gera þurfti kerfisbreytingar á tekjubókhaldskerfi ríkissjóðs, gjaldkerar þurftu að huga að ráðstöfun greiðslna og leiðréttu skuldajöfnuð m.t.t. greiðsluuppgjors. Aðalþungi verkefnisins lá í upplýsingagjöf til gjaldenda, utanumhaldi vegna umsókna og afgreiðslu þeirra.

Sérverkefni innheimtusviðs á landsvísu voru:

Verklagsreglur: Innheimtusvið sér um gerð verklagsreglna sem gilda fyrir alla innheimtumenn ríkissjóðs. Alls 14 verklagsreglur um ýmis málefni sem tengjast innheimtu skatta og gjalda hafa verið gefnar út.

Talnaúrvinnsla: Í erindisbréfi tollstjóra og auglýsingu nr. 38/1998 er Tollstjóra falið að fara með eftirlit með innheimtumönnum ríkissjóðs. Eftirlitshlutverk Tollstjóra felur meðal annars í sér söfnun upplýsinga um innheimtuárangur einstakra innheimtumanna og hafa eftirlit með því að innheimta skatta og gjalda sé í samræmi við almennar reglur og verklagsreglur. Tollstjóri tekur saman talnayfirlit yfir innheimtuárangur allra innheimtumanna í mismunandi gjaldflokkum og birtir á vef sínum á tveggja mánaða fresti. Talnayfirlitin veita yfirsýn yfir árangur innheimtuaðgerða og er ætlað að vera hjálpartæki við markvissa stjórnun innheimtuaðgerða. Í kjölfar efnahagshrunsins haustið 2008 var settur á laggirnar verkefnishópur hjá Tollstjóra með það að markmiði að búa til nákvæmara greiningartæki sem mælir innheimtuárangur í stærstu gjaldflokkunum fyrir sig niður á gjalddaga á landsvísu. Með tækinu

má greina þróun í innheimtumálum og bregðast við með viðeigandi hætti.

Greiðsluáskoranir: Tollstjóri sér um samningu og birtingu almennrar greiðsluáskorunar fyrir alla innheimtumenn í dagblöðum á tveggja mánaða fresti í samræmi við ákvæði laga um aðför.

Innheimtudagatal: Tollstjóri sér um að gefa út ár hvert innheimtudagatal með yfirliti yfir gjalddaga og eindaga allra gjaldflokka sem eru innheimtir af innheimtumönnum ríkissjóðs. Í innheimtudagatalinu er einnig yfirlit yfir lagaákvæði sem hafa þýðingu fyrir innheimtu skatta og gjalda. Dagatalið er aðgengilegt öllum innheimtumönnum ríkissjóðs á þjónustuvef embættisins.

Nauðungarsöllumál: Innheimtusvið hefur það hlutverk með höndum að ákveða hvort Tollstjóri og aðrir innheimtumenn skuli bjóða í fasteignir við framhaldssölu til að tryggja hagsmuni ríkissjóðs, ásamt því að fylgja þeim málum eftir við fjármálaráðuneyti.

Gjaldprotamál: Í þeim tilvikum sem skiptastjórar fara fram á aukna skiptatryggingu metur Tollstjóri fyrir hönd allra innheimtumanna hvort

ástæða sé fyrir ríkissjóð að fallast á ábyrgð á auknum skiptakostnaði. Það er t.d. gert ef rifta þarf gerningum fyrir dómi.

Erlend innheimta og samstarf: Tollstjóri hefur á hendi innheimtu allra skattkrafna sem til Íslands berast á grundvelli samninga um gagnkvæma stjórnsýsluaðstoð við innheimtu skatta og annast jafnframt öll samskipti við erlend yfirvöld í því skyni. Jafnframt sér embættið um sendingu allra íslenskra skattkrafna til innheimtu í öðrum ríkjum. Samningar sem eru í gildi eru annars vegar samningur á milli Norðurlandanna, sbr. lög nr. 46/1990 og hins vegar á milli

Innheimta tiltekinnar gjaldflokka á landsvísu: Fjármálaráðuneytið hefur falið Tollstjóra að innheimta á landsvísu eftirtalda gjaldflokka:

ZA	fésektir ársreikningaskrár RSK
ZR	sektarheimildir SRS (skattrannsóknarstjóra ríkisins)
YA	umsýslu- og eftirlitsgjald RSK
PT	árgjald fyrir tíðnivotkun
FM	gjöld fasteignaskrár Íslands
RU	leyfisgjöld útvarpsréttarnefndar
FK	farkomugjöld
KT	gjöld fyrir tollalínu

Evrópuráðsins og OECD, sbr. lög nr. 74/1996. Af hálfu sviðsins eru árlega sóttir fundir annars vegar varðandi framkvæmd Norðurlandasamningsins og hins vegar um framkvæmd innheimtu á Norðurlöndum.

Kyrrsetningarmál: Tollstjóra hefur verið falið að annast kyrrsetningarmál í samstarfi við skattrannsóknarstjóra ríkisins samkvæmt lögum 23/2010. Verkefnið er á landsvísu.

Greiðsluuppgjörsmál: Með lögum nr. 24/2010 var Tollstjóra falið að annast á landsvísu sérstakt greiðsluuppgjör á vangoldnum opinberum gjöldum lögaðila og einstaklinga í atvinnurekstri.

Afgreiðsludeild

Hjá afgreiðsludeild fer fram móttaka á greiðslum frá gjaldendum og ráðstöfun þeirra inn á viðeigandi gjaldflokka ásamt útgreiðslu á inneignum. Starfsmenn sinna upplýsingagjöf til þeirra sem koma í afgreiðslu deildarinnar varðandi ýmis mál sem tengjast innheimtu skatta og gjalda. Þá annast starfsmenn deildarinnar skráningu á skilagreinum og sundurliðunum í staðgreiðslu ásamt útsendingu bréfa varðandi staðgreiðslu. Starfsmenn deildarinnar sjá um ýmsar flóknar greiðsludreifingar og úrvinnslu gagna ásamt skuldajöfnuði. Þá sjá þeir einnig um kaupgreiðendamerkingar og gæðaúttekt á afskriftum skattkrafna. Starfsmenn deildarinnar annast uppgjör á sjóðum embættisins til bókhalds ásamt því að greiða reikninga þess. Þjónustuver innheimtusviðs tilheyrir deildinni. Þar fer fram öll almenn upplýsingagjöf varðandi skatta og gjöld í gegnum síma, svarbox og tölvupóst.

Skipting útvarpsgjalds á þrjá gjalddaga hafði í för með sér aukin verkefni í formi upplýsingagjafar og skráningar. Til að stuðla að vinnuhagræðingu fyrir starfsmenn deildarinnar var lögð áhersla á að beina launagreiðendum sem mest í rafræn skil.

Skipting greiðslufrests í tolli á fleiri gjalddaga í stað eins leiddi til aukins vinnuálags við upplýsingagjöf og stýringu greiðslna.

Mikil aukning varð á skilum vegna takmarkaðrar skattskyldu sem hafði í för með sér aukið álag í kringum skráningar á skilagreinum með tilheyrandi upplýsingaöflun og færslum á greiðslum.

Með tilkomu nýrra laga um lögskráningu sjómanna nr. 35/2010 sem tóku gildi 1. nóvember 2010 færðist lögskráning sjómanna alfarið til Siglingastofnunar. Við flutning verkefnisins sparaðist um það bil eitt stöðugildi.

Í lok árs var verklagi breytt varðandi útfærslu fyrndra krafna úr tekjubókhaldskerfi ríkisins sem leiddi til skilvirkari afskrifta á fyrndum kröfum. Þróun verkefnisins heldur áfram.

Alls voru 28.568 viðskiptavinir afgreiddir af gjaldkerum á árinu. Í viðauka IV á bls. 47 má sjá þróun í fjölda viðskiptavina gjaldkera frá árinu 2003. Heildarfjöldi svaraðra samtala í þjónustuveri innheimtusviðs var 53.833.

Lögfræðideild

Lögfræðideild sér um vanskilainnheimtu opinberra gjalda. Þar fer fram útsending greiðsluáskorana, fjárnáms-, nauðungarsölu- og gjaldþrotaskiptabeiðna. Þá sér deildin um stöðvun á atvinnurekstri í samvinnu við lögreglu. Þjónustufulltrúar deildarinnar sjá um gerð greiðsluáætlana við gjaldendur sem eru í greiðsluferfiðleikum. Í lögfræðideild eru útbúnar afskriftabeiðnir og úrskurðað um fyrningu skattkrafna. Löglærðir fulltrúar deildarinnar sjá um mætingar í aðfaramál hjá sýslumönnum ásamt mætingum í héraðsdóm, auk þess að sinna málflutningi í ágreiningsmálum vegna fullnustugerða. Þá sinna starfsmenn deildarinnar almennri upplýsingagjöf varðandi vanskilainnheimtu.

Í kjölfar efnahagshrunsins á seinni hluta árs 2008 komu þau skilaboð frá stjórnvöldum að beita skyldi vægum innheimtuúrræðum og veita skuldurum svigrúm eins og kostur væri. Sú stefna hafði enn mikil áhrif á starfsemi deildarinnar árið 2010. Meðal annars var heimildum til að stöðva atvinnurekstur vegna vanskila ekki beitt á árinu og frestir vegna nauðungarsölubeiðna fullnýttir.

Til að mæta þörfum atvinnulífsins til að laga sig að breyttum aðstæðum eftir efnahagshrunið samþykkti Alþingi lög nr. 24/2010, um greiðsluuppgjör á opinberum gjöldum lögaðila og einstaklinga í atvinnurekstri. Er þeim ætlað að veita einstaklingum og lögaðilum í atvinnurekstri tækifæri til þess að koma vanskilum í opinberum gjöldum í skil. Lögin fela í sér einsskiptis aðgerð sem felur það í sér að gjaldandi fær heimild til að greiða eldri vanskil í veigamestu skatttegundum (þing- og sveitarsjóðsgjöld, virðisaukaskattur, staðgreiðsla opinberra gjalda og tryggingagjald) með útgáfu vaxtalauss skuldabréfs til 5 ára. Lögin tóku gildi 1. apríl 2010. Gildissvið laganna var víkkað út með lögum nr. 165/2010, taka þau nú einnig til aðila sem hafa látið af atvinnurekstri. Sérfræðingar deildarinnar komu að samningu frumvarpsins ásamt gerð kynningarefnis og eyðublaða.

Þann 31. desember 2010 höfðu 285 umsóknir um greiðsluuppgjör verið samþykktar. Til þess að fá frest til greiðsluuppgjörs höfðu umsækjendur greitt til ríkissjóðs 617.800.000 kr.

Framkvæmd laga um greiðsluuppgjör var stærsta einstaka verkefni deildarinnar á árinu og bættist við aðra reglulega starfsemi.

Breytingar urðu á lögum sem höfðu mikil áhrif á reglulega starfsemi deildarinnar. Nefna má breytingu á lögum nr. 90/1989, um aðför, sem leiddi til þess að hægt var að ljúka fleiri fjárnámsgerðum. Hafði það í för með sér aukningu á gerð gjaldþrotaskiptabeiðna og kröfulýsinga.

Sett voru ný heildarlög um greiðsluaðlögun einstaklinga sem tóku gildi 1. ágúst síðastliðinn. Eftir móttöku umboðsmanns skuldara um umsókn um greiðsluaðlögun er öllum innheimtuaðgerðum Tollstjóra frestað þar til greiðsluaðlögun er til lykta leidd. Nokkur fjöldi hefur sótt um þetta úrræði og hefur það aukið verkefni við yfirferð gagna og útsendingu kröfulýsinga.

Við breytingu á lögum um tekjuskatt var Tollstjóra falið að annast rekstur kyrrsetningarmála í umboði skattrannsóknarstjóra. Lögfræðideildin fékk níu kyrrsetningarmál til meðferðar á grundvelli laganna.

Nokkur fjöldi lagafrumvarpa kom til umsagnar hjá deildinni á árinu. Ber þar helst að nefna frumvörp sem urðu að lögum nr. 101/2010, um greiðsluaðlögun einstaklinga, lögum nr. 24/2010, um greiðsluuppgjör á opinberum gjöldum lögaðila og einstaklinga í atvinnurekstri, og lögum nr. 23/2010, um breytingar á lögum um tekjuskatt nr. 90/2003.

Í erlendu samstarfi á árinu bar hæst gerð samkomulags við innheimtuýfirvöld í Bretlandi um framkvæmd innheimtuákvæða OECD samningsins um gagnkvæma aðstoð í skattamálum. Sóttur var fundur um framkvæmd Norðurlandasamnings um gagnkvæma aðstoð í skattamálum og var sá fundur í Þórshöfn, Færeyjum. Árleg ráðstefna norrænna innheimtumanna ríkissjóðs var haldin í Osló og sóttu fulltrúar sviðsins þá ráðstefnu.

Á árinu sáu starfsmenn lögfræðideildar um 972 mætingar í fjárnámsmálum og 44 mætingar í framhaldssólum fyrir Innheimtumiðstöð sekta og sakarkostnaðar.

Tollasvið

Tollasvið sér um að lögum og stjórnvaldsfyrirmælum sé fylgt við inn-, um- og útflutning á vörum. Sviðið hefur jafnframt mikilvægu eftirlitshlutverki að gegna t.d. varðandi vöru- og fólksflutninga til og frá landinu ásamt flutningi og geymslu á ótollafgreiddum varningi innanlands. Samkvæmt lögum annast tollasvið jafnframt endurskoðun tollframkvæmdar og tryggir þannig að hún sé samræmd, rétt og árangursrík.

Árangur tollasviðs hefur verið mjög góður á mörgum sviðum árið 2010 og auk þess hafa ýmis verkefni haldið áfram að þróast í jákvæða átt.

Það að viðhalda góðum árangri er vissulega enn meira krefjandi við niðurskurð á fjárframlögum en rekstrarfé embættisins var skorið niður um 19% á árunum 2009-2010. Stjórnendur og aðrir starfsmenn tóku hins vegar höndum saman og hafa reynt að forgangsraða og sinna verkefnum á sem hagkvæmasta hátt. Þess má geta að heildarfjöldi sendinga í innflutningi hefur aftur aukist um rúmlega 5% frá 2009 eftir að hafa fækkað umtalsvert milli 2008 og 2009. Álögð aðflutningsgjöld hækkðu um tæplega 6% milli ára og voru alls um 185 milljarðar.

Árangur í fíkniefnamálum var mjög góður á árinu 2010 og mikil aukning í haldlagningum margra efna. Sérstaklega má nefna að frá árinu 2006 hefur orðið aukning á haldlagningu efna til framleiðslu fíkniefna. Fjögur mál komu upp á árinu þar sem lagt var hald á amfetamínbase: Tvö á tollpósti, eitt á Keflavíkurflugvelli og svo stærsta málið á Seyðisfirði en þá var lagt hald á tæplega 20 lítra. Ljóst er að erfitt getur verið að koma upp um slík mál en skoðun á tækjabúnaði sem getur nýst við aðgerðir á vettvangi er í athugun. Einnig verður að nefna tvö stór fíkniefnamál sem komu upp við Spánarstrendur þar sem lagt var hald á yfir 30 tonn af fíkniefnum. Samvinna tollgæslu, lögreglu og landhelgisgæslu á Íslandi lagði upplýsingar inn í þessi mál sem áttu þátt í að þessi árangur náðist.

Erlend samskipti fóru fram með hefðbundnum hætti. Í september 2010 fór fram norrænn fundur á Íslandi um hugverkarétt en í tengslum við þann fund bauð Tollstjóri til opinna málstofu. Í framhaldinu hafa verkferlar og samstarf við réttihafa breyst töluvert og hugverkaréttarmál eru komin í betri farveg en nokkru sinni fyrr. Þá tók starfsmaður embættisins þátt í verkefni á vegum EFTA, sem fólst í að kynna fyrir Úkraínumönnum aðferðafræði við að reikna út FOB og CIF verð. Auk þess tók embættið þátt í nokkrum athyglisverðum verkefnum á alþjóðavísu m.a. sem tengjast efnum til sprengjugarðar og eftirliti með lyfjum og fæðubótarsendingum.

Á árinu 2010 voru undirritaðir þrjú samstarfsamningar, við Varnarmálastofnun, Fiskistofu og Samtök verslunar og þjónustu. Markmið með viljayfirlýsingu tollýfirvalda og Samtaka verslunar og þjónustu er að stuðla að auknu öryggi í aðfangakeðjunni, auka einföldun, stöðlun og nútímavæðingu vinnu- og tölvuferla og vinna saman að því að koma í veg fyrir skipulagða glæpastarfsemi. Einnig má í þessu sambandi nefna verkefni Tollstjóra um samstarf við stofnanir og ráðuneyti sem hefur m.a. það markmið að efla tengslanet milli Tollstjóra og samstarfsstofnana og auka gagnkvæman skilning á verkefnum m.a. með gerð samstarfssamninga og auknum samskiptum stjórnenda og starfsmanna.

Á árinu samþykktu stjórnendur tollasviðs og yfirstjórn tvo árangursmælikvarða fyrir sviðið. Í fyrsta lagi að fækka þeim aðflutnings- og útflutningsskýrslum sem stoppa í tollakerfinu að ástæðulausu og þar með ná betri stjórn á áhættustjórnun og tolleftirliti. Í öðru lagi að lækka villutíðni í aðflutnings- og útflutningsskýrslum. Það verður spennandi að fylgjast með þessum verkefnum en ljóst er að með góðum árangri verður hægt að bæta tolleftirlit og innheimtu aðflutningsgjalda.

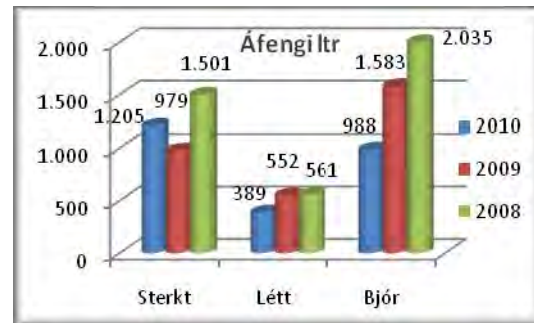
Það má ekki gleyma því mikilvæga hlutverki sem Tollstjóri hefur varðandi það að upplýsa almenning um þau lög og reglur sem gilda í þeim tilgangi að stuðla að því að farið sé eftir þeim. Á síðasta ári var ráðist í það verkefni að merkja mun betur græna og rauða hliðið á Keflavíkurflugvelli. Það er áhugavert að 2010 jókst fjöldi komufarþega til Keflavíkurflugvallar um tæplega 4% en fjöldi aðila sem framvísaði vöru í rauðu hliði jókst um rúmlega 27% og greiðslur um tæplega 87%. Hér er um mjög góðan árangur að ræða. Þá hefur verið unnið í því að bæta fréttáflutning frá tollasviði á heimasíðu embættisins.

Tölfræði tollasviðs byggir alfarið á þeim upplýsingum sem mögulegt er að ná út úr tölvukerfum Tollstjóra í dag. Mikilvægt er að huga að áframhaldandi þróun stjórnendaupplýsinga í afgreiðslu- og skýrslugerðarkerfi Tollstjóra og skráningum upplýsinga sem tengjast gjaldabreytingum áður en tollafgreiðsla á sér stað. Með þeim hætti verður tölfræðin nákvæmari og hægt er að fylgjast með breytingu gjalda við samtímaeftirlit.

Áfengi

Töluvert minna áfengi var haldlagt á árinu 2010 miðað við árið 2009. 2.583 lítrar voru haldlagðir 2010 á móti 3.114 lítrum árið 2009 sem er 17% minnkun í lítrum talið.

Þegar rýnt er í súlurit sést að lítramagn sem haldlagt er af sterku áfengi hefur reyndar aukist töluvert á milli ára en léttvínið og bjórinn að sama skapi dregist umtalsvert saman.

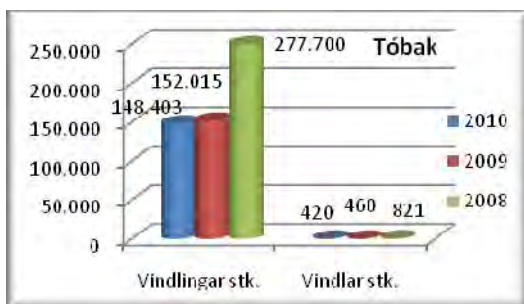


Mynd 2: Samanburður á haldlögðu áfengi 2008-2010.

Tóbak

Minna tóbak var haldlagt á árinu 2010 samanborið við árið á undan ef frá er talið reyklaust tóbak (nef- og munntóbak).

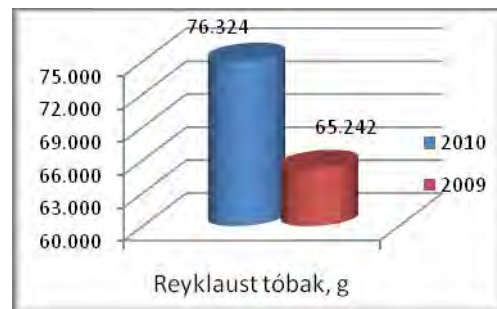
Haldlagðir vindlingar á árinu voru rúmlega 148 þúsund stykki samanborið við 152 þúsund stykki árið 2009.



Mynd 3: Samanburður á haldlögðu tóbaki 2008-2010.

Haldlagðir vindlar á árinu voru 420 stykki en það er litlu minna en árið 2009 þegar fjöldi haldlagðra vindla var 460 stykki.

„Annað tóbak“ (píputóbak) sem haldlagt var á árinu 2010 var rúmlega 7,3 kg samanborið við rúm 24,4 kg árið á undan.

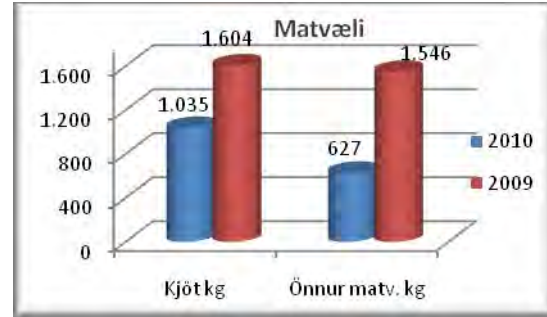


Mynd 4: Samanb. á haldl. reyklusu tóbaki 2009-2010.

Reyklusa tóbakið (nef- og munntóbak) er eins og áður segir eina tóbakið þar sem aukning var í haldlagningu tóbaks. Árið 2010 voru haldlögð rúmlega 76 kg af reyklusu tóbaki á móti rúmlega 65 kg árið áður. Hluttur munntóbaks er umtalsvert stærrí í þessum lið og skiptingin árið 2010 var t.a.m. 72,6 kg munntóbak á móti rúmlega 3,7 kg af neftóbaki.

Matvæli

Umtalsvert minna magn var haldlagt af matvælum á árinu 2010 samanborið við árið á undan eða 1.663 kg. Heildarmagn ársins 2009 var tæplega 3.150 kg. Af þeim rúmlega 1.660 kílóum sem haldlögð voru á árinu var kjötmeti rúm 1.000 kg, eða yfir 60% og þurrmat, grænmeti o.fl. rúm 600 kg eða tæp 40%.

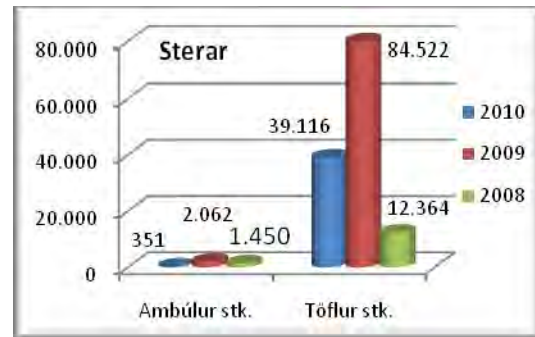


Mynd 5: Samanburður á haldlögðum matvælum 2009-2010.

Sterar

Tollpósturinn á heiðurinn af allri haldlagningu stera árið 2010 ef frá eru talin 300 stk. sem haldlögð voru á Keflavíkurflugvelli. Töluvert minna var haldlagt af sterum í ár miðað við 2009. Þó ber að geta þess að árið 2009 var metár hvað varðar haldlagningu á sterum og aukningin frá árinu áður gríðarleg.

Ef tekið er mið af svonefndu götuverði á sterum þá er verðmæti þess magns sem lagt var hald á árið 2010 um 17 milljónir króna.

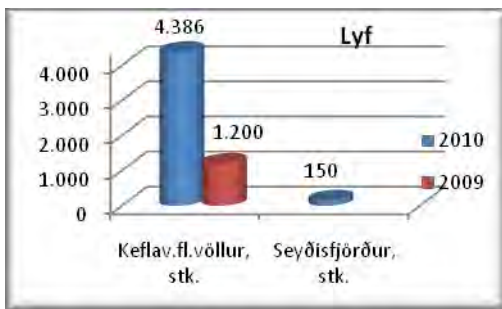


Mynd 6: Samanburður á haldlögðum sterum 2008-2010.

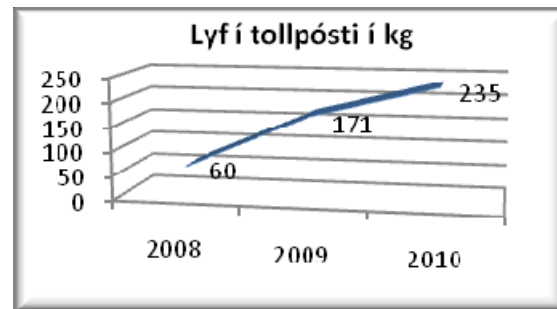
Lyf

Mikið magn af lyfjum var haldlagt árið 2010. Á Keflavíkurflugvelli voru haldlögð 4.386 stk. af lyfseðilsskyldum lyfjum og 26.439 stk. af öðrum lyfjum, en það geta verið lyf t.d. í ómerktum umbúðum þannig að ekki er hægt að segja með vissu um hverskonar lyf er að ræða.

Á tollpósti voru 1.295 lyfjasendingar bannaðar eftir skoðun og 235,4 kg af lyfjum var fargað. Þá var á Seyðisfirði lagt hald á 150 töflur á árinu. Töluvert aukning hefur verið á haldlagningu á lyfjum frá árinu 2009 en þá voru haldlögð rúmlega 171 kg af lyfjum hjá tollpósti og tæp 1.200 stk. á Keflavíkurflugvelli.



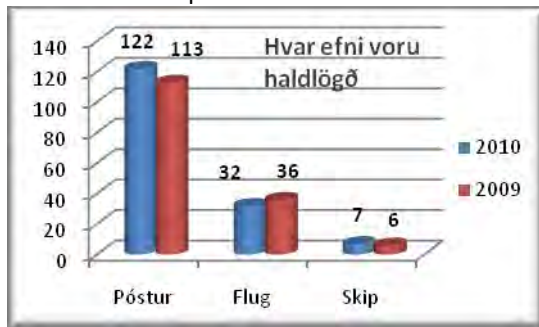
Mynd 7: Samanb. á haldi. lyfjum í stykkjatali 2009-2010.



Mynd 8: Samanb. á haldi. lyfjum í tollpósti 2008-2010.

Fíkniefni

Töluvert minna magn var haldlagt af amfetamíni í duftformi frá því árinu áður eða um 40%.



Mynd 9: Samanburður á staðsetningu efna 2009-2010.

Á móti kemur að mikið magn af amfetamínbasea var haldlagt eða 19,75 ltr. Þetta er langmesta magn amfetamíns sem lögregla og tollgæsla hefur lagt hald á eða þrefalt til fimmfalt meira en áður hefur verið haldlagt í einu máli. Ef amfetamínbasinn er umreiknaður í grömm þá gera þetta 264 kg miðað við 5,8% styrkleika en það er sá styrkleiki amfetamíns sem dreift er hér á markaði samkvæmt rannsóknum sem unnar voru af rannsóknarstofu Háskóla Íslands í lyfja- og eiturefnafræðum¹.

Haldlagt kókaín var 5.793 g árið 2010 sem er álíka mikið og var haldlagt af efninu árið 2008 en árið 2009 voru 1.583 g haldlögð af efninu.

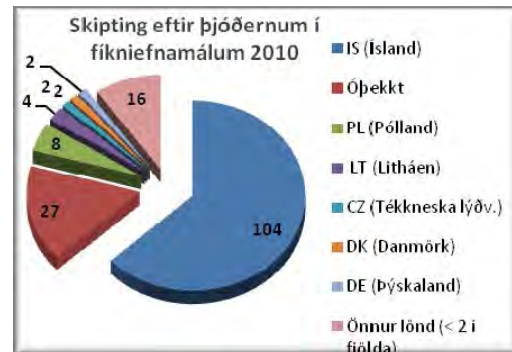
¹ Rannsóknirnar voru unnar á amfetamíni sem lögreglan í Reykjavík haldlagði á árunum 2005 og 2006.

Vopn

Tollgæslan lagði hald á fjölmargar tegundir af vopnum árið 2010 líkt og undanfarin ár. Má þar nefna t.d. eggvopn, skotvopn, rafbyssur, hand- og fótjárn og varnarúða. Töluvert færri vopn voru haldlögð árið 2010 en árið áður. Sjá samanburð í töflu í tölfræðihluta.



Fíkniefnið khat var haldlagt í fyrsta skipti á Íslandi á árinu og var það tollgæslan á Keflavíkurflugvelli sem lagði hald á 23 kg af efninu. Khat hefur verið þekkt á Norðurlöndum síðustu áratugi, en athygli vekur að khat er bannað í flestum Evrópulöndum, Bandaríkjunum og Kanada en er löglegt í Bretlandi og Hollandi.

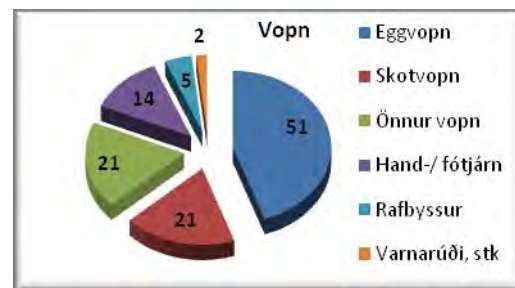


Mynd 10: Skipting þjóðerna í fíkniefnamálum árið 2010.

Íslendingar eru oftast að flytja fíkniefnin inn, eða í 104 tilvikum af 165, sem gera rúm 63%.

Hald var lagt á 500 skammta af fíkniefninu LSD í tveimur bréfasendingum. Innihélt önnur sendingin örku með 260 skömmtum og hin örku með 240 skömmtum. LSD var síðast haldlagt hér á landi árið 2008 en þá voru haldlögð 33 stykki í tveimur aðskildum málum.

Sjá má nánari sundurliðun í tölfræðihluta ársskýrslunnar.



Mynd 11: Tegundir haldlagðra vopna 2010.



Bifreiðar og hundar

Gámagegnumlýsingarbifreið

Tollgæslan hefur á árinu notað gámagegnumlýsingarbifreið sér til aðstoðar við greiningu á stærri sendingum eins og gámum og bifreiðum. Færri hlutir voru röntgengreindir árið 2010 eða 335 skannanir miðað við árið 2009 en þá voru skannanir 1.427 talsins. Þennan mun á fjölda skannana eftir árum má skýra með skólagöngu starfsmanna gámagegnumlýsingarbifreiðarinnar en fjögur af þeim fimm sem starfa á bílnum stunduðu nám við Tollskóla ríkisins á árinu. Skannanir áttu sér stað víða um land eins og í Reykjavík, Selfossi og á Seyðisfirði.



Röntgenbifreið

Tollgæslan hefur nýtt sér vel röntgenbifreið sem Tollstjórinn í Reykjavík festi kaup á árið 2001. Röntgenbifreiðin hefur verið notuð á hafnar- svæðum sem og á flugvelli við myndgreiningu á vörusendingum og farangri. Röntgenbifreiðin hefur frá upphafi skannað 233.834 einingar sem gera rúmlega 23.000 skannanir að meðaltali á ári og farið í 1.835 ferðir frá árinu 2003 sem gera í kringum 229 ferðir að meðaltali á ári. Árið 2009 fór bifreiðin í 211 ferðir og skannanir voru 8.031 talsins. Farnar voru mun færri ferðir árið 2010 eða alls 103 og 3.730 skannanir gerðar. Skýrist sá munur helst á því að starfsmaður sem séð hefur um bílinn sinnti öðrum störfum á meðan Tollskóli ríkisins var í gangi.



Fíkniefnahundar

Fíkniefnahundar tollgæslunnar eru sjö talsins. Þeir eru staðsettir við Klettagarða í Reykjavík, á Keflavíkurflugvelli og á Seyðisfirði. Þessir vinnufélagar okkar starfa jafnt á flugvöllum sem í vöruhúsum, skipum og tollpósti. Þar að auki sinna þeir beiðnum frá lögreglu um aðstoð í margskonar leitum. Á síðasta ári kvaddi fíkniefnahundurinn Skuggi, 12 ára gamall, eftir stutt veikindi.



Samstarfssamningar

Tollstjóri hefur síðustu ár gert samstarfssamninga við ýmsar stofnanir, svo sem lögreglustjórann á höfuðborgarsvæðinu og Landhelgisgæsluna, sem m.a. miða að því að samræma og efla tiltekna þætti í starfsemi embættisins. Samstarfssamningarnir fjalla m.a. um miðlun upplýsinga milli stofnana og samnýtingu á tækjabúnaði.

Þann 13. apríl 2010 var undirritaður samstarfssamningur milli Tollstjóra og Varnarmála-stofnunar. Samningurinn tekur meðal annars til miðlunar upplýsinga milli stofnananna, samnýtingar á tækjabúnaði og aðstöðu, samstarfs á vettvangi og sameiginlegra eftirlitsverkefna auk námskeiða og þjálfunar starfsmanna. Varnarmálastofnun Íslands verður lögð niður 1. janúar 2011 en við verkefnum hennar taka Ríkislögreglustjóri og Landhelgisgæsla Íslands.

Ennfremur var undirritað viljayfirlýsing milli Tollstjóra og Samtaka verslunar og þjónustu um samstarf að einföldun aðfangakeðjunnar með það að markmiði m.a. að stuðla að auknu öryggi í aðfangakeðjunni og vinna saman að því að koma í veg fyrir skipulagða glæpastarfsemi.

Farmvernd

Farmvernd er skilgreind sem „fyrirbyggjandi aðgerðir til verndunar farms gegn hvers kyns ógn af hryðjuverkum eða öðrum ólögðum aðgerðum“.



Í lok árs 2010 voru skráðir farmverndaraðilar (viðurkenndir af Tollstjóra) samtals 256 og hafði þá fækkað um 40 frá 2009. Alls störfuðu á árinu 1.033 farmverndarfulltrúar hjá þessum 256 farmverndaraðilum (útflytjendur, farmflytjendur og tollmiðlarar) og hafði þeim fækkað um 92 frá 2009. Þá voru samtals starfandi 84 eftirlitsaðilar á landinu.

Þá var á árinu undirritaður samstarfssamningur milli Tollstjóra og Fiskistofu. Tilgangur samningsins er að efla og styrkja samstarf Tollstjóra og Fiskistofu varðandi eftirlit með inn- og útflutningi sjávarafurða. Markmið samningsins er m.a. gagnkvæm miðlun upplýsinga og sameiginleg eftirlitsverkefni auk námskeiða sem ætlað er að auka færni tollvarða til að stöðva ólöglegan inn- og útflutning sjávarafurða.



Snorri Olsen tollstjóri og Eypór Björnsson fiskistofustjóri undirrita samstarfssamning Tollstjóra og Fiskistofu.

Stefna tollstjóra er að leggja áherslu á þennan málaflokk og skrifa undir fleiri samstarfssamninga á næstu árum.

Á árinu 2010 voru, samkvæmt samantekt úr farmverndarkerfi embættisins, eftirtaldir vörusendingar fluttar úr landi undir merkjum farmverndar: 53.006 gámar með vörum, 715 farmar í lausu, 10 farmar lestaðir með dælum, 4.364 opnar einingar og loks 610 tengivagnar.

Heimsóknir erlendra eftirlitsaðila vegna siglingaverndar á árinu voru fjórar, tvær frá ESA (e. EFTA Surveillance Authority - Eftirlitsstofnun EFTA), ein frá Noregi og ein frá Homeland Security. Fulltrúar ESA gerðu m.a. úttekt á siglingavernd hafnanna í Vestmannaeyjum, við Grundartanga og við Skarfabakka í Reykjavík. Engar athugasemdir voru gerðar við farmverndarþátt siglingaverndarinnar í úttektum þessum. Fulltrúar Homeland Security skoðuðu framkvæmd siglingaverndar í Sundahöfn og gerðu engar athugasemdir við farmverndarþátt siglingaverndarinnar í þeirri skoðun.

Frá Noregi komu fulltrúar frá norsku strandgæslunni og komu þeir gagnert hingað til lands til að kynna sér framkvæmd siglingaverndar á

Íslandi. Tilgangurinn var að bera saman framkvæmd siglingaverndar í Noregi, Íslandi og Danmörku. Þess ber að geta að þeir voru með verkefni í gangi þar að lútandi.

Þá voru gerðar á árinu úttektir á vegum Siglingastofnunar og Tollstjóra í eftirtöldum höfnum: Eyjagarði í Reykjavíkurbæ, Norðurgarði í Grundarfjarðarhöfn, Bíldudalshöfn, Ísafjarðarhöfn, Vestmannaeyjahöfn og Litlu-

Sandshöfn í Hvalfirði. Fáar athugasemdir voru gerðar í umræddum úttektum en þar sem þær voru gerðar var gefinn ákveðinn frestur til að bæta úr ágöllum.

Þá má geta þess í lokin að á árinu voru haldin námskeið, á vegum Siglingastofnunar, fyrir verndarfulltrúa og hafnargæslumenn þar sem fulltrúi embættis Tollstjóra kynnti framkvæmd farmverndarhluta siglingaverndarinnar.

Upprunamál

Ísland er aðili að 53 fríverslunarsamningum við erlend ríki og tollabandalög.² Tilgangur fríverslunarsamninga er að víkja frá almennum reglum um innheimtu tolla og annarra aðflutningsgjalda í vöruviðskiptum milli ríkja. Það er gert ýmist með því að fella niður tolla, lækka þá og/eða með því að afnema eða takmarka aðrar hindranir í viðskiptum aðildarríkjanna með vörur sem samningarnir eru gerðir um.

Innan slíkra samninga eru upprunareglur sem kveða á um að vara skuli að öllu leyti fengin í aðildarríkjunum eða hljóta þar fullnægjandi aðvinnslu eigi hún að öðlast rétt til fríðindameðferðar. Upprunareglurnar kveða á um skilyrði þess að vara teljist upprunavara og eru notaðar til að greina vörur sem falla undir fríverslunarsamningana og njóta fríðindameðferðar frá öðrum vörum sem ekki fá fríðindameðferð.

Innflytjandi vöru ber ábyrgð á að leggja fram upprunasönnun í innflutningslandi til stuðnings kröfu um fríðindameðferð vörunnar. Útflytjendur, sem setja fullnægjandi tryggingar fyrir uppruna framleiðsluvöru og stunda tíðar sendingar á framleiðsluvörum til útflyttings, geta sótt um viðurkenningu hjá Tollstjóra. Sú viðurkenning gefur útflytjendum leyfi til þess að gefa út yfirlýsingu um uppruna vöru á vörureikningi, óháð verðmæti hennar. Með tíðum sendingum er átt við að umsækjandi flytji út a.m.k. 24 sendingar á ári að meðaltali með upprunavörum. Jafnframt er skilyrt að þeir þekki vel til upprunareglna fríverslunarsamninga og að þeir hafi lága villutíðni í tölvukerfi Tollstjóra. Slíkt

leyfi gildir í 5 ár og að þeim tíma loknum ber aðila að sækja um heimild að nýju.



Mynd 12: Útgefin leyfi árið 2010.

Á árinu var umsóknarferli og útgáfu slíkra viðurkenninga breytt í samræmi við fyrirmæli fjármálaráðuneytisins þar um. Allir viðurkenndir útflytjendur þurftu að sækja um að endurnýja leyfi sín í gegnum nýtt umsóknarferli. Gefin voru út ný leyfisnúmer frá og með 1. mars 2010 og féllu leyfisnúmer samkvæmt eldra kerfi úr gildi um áramótin. Það voru 106 umsóknir sem bárust á tímabilinu; 86 leyfum var úthlutað, einkum til fyrirtækja í sjávarútvegi, 10 umsækjendum var hafnað, einkum vegna of hárrar villutíðni eða meðaltal sendinga var of lágt, 10 umsóknir voru enn í vinnslu um áramót.

Eftirlit með fríverslunarsamningum og upprunamálum er í höndum tollyfirvalda. Hjá Tollstjóra eru starfandi fjórir sérfræðingar að málaflokknum. Þeir starfa á tollasviði innan lögfræðideildar, endurskoðunardeildar og tolleftirlitsdeildar. Verksvið þeirra skiptist í: Viðurkenningu útflytjenda, eftirlit, upplýsingaöflun og svörun fyrirspurna vegna sjávar- og landbúnaðarafurða og annars varnings.

²<http://www.utanrikisraduneyti.is/samningar/friverslunarsamningar/>

Beiðnum um staðfestingu á uppruna sjávarafurða hefur fækkað á milli ára og eru núna um 15-20 talsins ár hvert. Fækkun innsendra beiðna er talin tengjast minnkandi innflutningi á þriðjalandis bolfiskhráefni. Á árinu 2010 var fimmtán erlendum fyrirspurnum svarað er vörðuðu uppruna sjávarafurða sem fluttar voru frá Íslandi, öllum beiðnum var svarað og uppruni staðfestur eftir að gagna hafði verið aflað hjá viðkomandi útflytjanda eða framleiðanda. Beiðnirnar voru frá löndum sem hér segir: Tvær frá Portúgal, ein frá Hvíta Rússlandi, tvær frá Rúmeníu, tvær frá Þýskalandi, tvær frá Litháen, tvær frá Írlandi, tvær frá Belgíu og ein frá Eistlandi. Þá var ein fyrirspurn í vinnslu yfir áramótin, sú var frá Úkraínu og varðar uppsjávarfisk frá Íslandi er fluttur var í gegnum Litháen til Úkraínu.

Alþjóðleg samvinna

Á síðustu árum hefur alþjóðleg samvinna og samskipti orðið sífellt veigameiri þáttur í starfsemi Tollstjóra. Þá er stöðugt unnið að því innan embættisins að þróa og efla verulega samstarf íslenskra tollfyrivalda við erlend ríki. Nú þegar er komin ákveðin reynsla á upplýsingaskipti og samvinnu við erlend tollfyrirvöld í tengslum við ýmis mál og óhætt að segja að alþjóðleg samvinna vegi stöðugt þyngra á því sviðinu. Þátttaka í alþjóðlegu samstarfi mun jafnframt gera starfsmönnum Tollstjóra kleift að öðlast mjög mikilvæga reynslu, sem mun örugglega nýttast embættinu þegar til lengri tíma er litið. Þannig hefur t.d. verið lögð sérstök áhersla á aukna þátttöku í alþjóðlegum verkefnum sem taka á mismunandi málaflokkum. Eins og fyrri ár tók embættið þátt í nokkrum alþjóðlegum verkefnum árið 2010. Má þar nefna verkefni eins og Mercury II, Pangea III, Global Shield sem og verkefni íslenskra tollfyrivalda og Hagstofu í tengslum við Úkraínu á vegum EFTA (Fríverslunarsamtök Evrópu).

Mercury II

Á árinu tók Tollstjóri þátt í alþjóðlegri aðgerð, MERCURY II, er snerist um eftirlit með lyfja/fæðubótarsendingum í pósti og hraðsendingum. Gríðarlegur vaxtarbroddur er í net-sölu á löglegum sem og ólöglegum lyfjum víðast hvar í heiminum og er Ísland engin undantekning. Allur gangur er á flutningsleiðum falsaðra og/eða ólöglegra lyfja til landsins en

Tíu aðrar fyrirspurnir bárust embættinu vegna útflutnings m.a. vegna fatnaðar, bifreiða, áls og fiskvinnsluvéla svo eitthvað sé nefnt. Uppruni var staðfestur í tveim tilfellum, hafnað í fimm tilfellum og þrjár fyrirspurnir voru enn í vinnslu um áramótin. Beiðnirnar voru frá löndum sem hér segir: Ein frá Noregi, ein frá Hollandi, fjórar frá Litháen, þrjár frá Bretlandi og ein frá Þýskalandi.

Engar fyrirspurnir voru sendar á árinu vegna innfluttra vara til erlendra tollfyrivalda. Hins vegar barst ein ábending um rangan uppruna sem kom upp við endurskoðun ítalskra tollfyrivalda á uppruna útflutningsvöru og skilaði sú ábending sér í endurákvörðun aðflutningsgjalda hérlendis á umræddri vöru.

fyrst og fremst eru póstur og hraðsendingar vettvangur þessa málaflokks. Umrædd aðgerð stóð yfir í fimm virka daga þar sem tilgangurinn var ekki einungis að vekja athygli á þessum málaflokki heldur gafst einnig tækifæri fyrir þátttökupjóðirnar að skiptist á upplýsingum sem og að auka samvinnu sín á milli.

Aðgerðin mun vonandi gefa Tollstjóra einhverja mynd af umfangi lyfjasendinga, magni sendinga sem er rétt framvísað og einnig því magni sem er það ekki. Ennfremur ástæðu haldlagningar, sem gæti verið vegna takmarkaðra innihaldslýsinga. Einnig hve margar sendingar munu verða haldlagðar og frá hvaða löndum þessi lyf/fæðubótarefni eru send.

Undanfari þessarar aðgerðar var MERCURY I sem átti sér stað árið 2009. Þá tóku 45 tollembætti víðs vegar um heim þátt í þriggja daga aðgerð. Árangur hennar var eftirfarandi:

- 15.000 lyfjasendingar voru stoppaðar.
 - Af þeim var 19% ekki rétt framvísað.
- 3.000 lyfjasendinganna var haldið eftir.
 - Lagt var hald á 6% af þeim af ýmsum ástæðum.

Samkvæmt framtíðarstefnu WCO (World Customs Organization) þá verður hlutverk tollgæslumanna fólgið í aukinni vernd þjóðfélagsþegna gegn hættum sem felast í menguðum

matvælum og fölsuðum lyfjum svo eitthvað sé nefnt. Það er því við hæfi að taka þátt í svo fjölbjóðlegri aðgerð og veita hverskonar lyfja-sendingum sérstaka athygli.

Pangea III

Auglýsingar, sala og útvegur á ólöglegum og óskráðum fölsuðum lyfjum frá eftirlitslausum vefsíðum er vaxandi vandamál víða um veröld. Neytendur eða einstaklingar sem keypt hafa slíka vöru, oft með skelfilegum afleiðingum, hafa komið fram í auknum mæli og bent á þetta mein og krafist úrlausna. Það var m.a. með tilliti til þessa að WCO og Interpol skipulögðu hina alþjóðlegu aðgerð, Pangea III, þar sem athygli var vakin á þessu vandamáli. Eins og nafnið á aðgerðinni gefur til kynna þá er þetta í þriðja skiptið sem svona aðgerð fer fram. Árangur af þessum aðgerðum hefur ekki látið á sér standa. Um það bil 1.200 vefsíður voru uppgötvaðar sem tengdar voru framboði af ólöglegum eða fölsuðum lyfjum. Þá voru 2.356 pakkningar með ólöglegum lyfjum haldlagðar.



Embætti Tollstjóra tók þátt í ofangreindri aðgerð ásamt 44 öðrum löndum í þetta sinn.

Markmið aðgerðarinnar var þrískipt: Í fyrsta lagi að finna netþjóna (ISP-tölur sem eru nokkurskonar kennitölur) sem vista umræddar síður. Í annan stað að uppgötva rafrænt borgunarkerfi sem þessar síður bjóða gjarnan viðskiptavinum til að greiða fyrir vöruna og í þriðja lagi að finna út póstkerfi sem þessar síður hafa.

Útkoman úr aðgerðinni var virkilega góð en þess ber að geta að yfir 800 vefsíður fundust á alþjóðavísu sem selja ólöglegan varning. Þá voru haldlagðar tæplega 12 þúsund pakkningar af ólöglegum eða fölsuðum lyfjum. Ennfremur voru 2,3 milljónir tafna haldlagðar, en verðmæti þeirra reyndist vera tæplega 7 milljónir Bandaríkjadala.

Global Shield

Á árinu 2010 hófst viðamikil alþjóðleg aðgerð á vegum WCO og Interpol sem á vissan hátt markar tímamót í alþjóðlegu samstarfi lög-

gæslustofnana. Aðgerðin, sem um ræðir, stóð yfir í sex mánuði og sneri að hryðjuverkaógninni og þeim efnum sem hryðjuverkamenn nota í miklum mæli til að búa til sprengjur. Um er að ræða iðnaðarefni sem þjóna mikilvægum tilgangi í margvíslegum og ólíkum iðnaði, allt frá lyfja-iðnaði til landbúnaðargeirans. Notkun þessara efna tengist flestum þeirra hryðjuverka sem framin hafa verið í Evrópu á síðustu árum, má þar nefna hryðjuverkin í London árið 2005 og í Madrid 2004. Markmið aðgerðarinnar var tvíþætt: Annars vegar að koma í veg fyrir ólögleg viðskipti með efnin og hins vegar að safna saman upplýsingum um viðskipti með efnin á heimsvísu.

Til hliðar við aðalmarkmið aðgerðarinnar var sérstök áhersla lögð á áhættugreiningarþáttinn. Mörg þátttökuríkjana eru skammt á veg komin og búa ekki yfir sömu þekkingu og þróaðri ríkin. Lögð var sérstök áhersla á að kynna efnin og málaflokkinn fyrir fulltrúum þátttökubjóðanna. Í tengslum við það lagði WCO til aðgerðarinnar sérstakan gagna- og samskiptagrunn sem fulltrúar allra þátttökubjóðanna höfðu tíma-bundinn aðgang að. Auk þess aðstoðaði Interpol þátttökubjóðirnar eftir þörfum. Aðgerðin náði bæði til lögreglu og tollgæslu en misjafnt var þó eftir þjóðum hvort bæði embættin, eða einungis annað, tóku þátt í verkefninu.

Fyrir hönd Íslands tók tollgæslan þátt í aðgerðinni. Fylgdist hún grannt með innflutningi sem og útflutningi á efnunum þann tíma sem aðgerðin stóð yfir. Í framhaldinu fór af stað greiningarvinna hjá embættinu á málaflokknum.

Úkraína

Fyrir utan þessar fyrrgreindu aðgerðir tók embættið þátt í sérstöku verkefni á vegum EFTA, ásamt Hagstofu Íslands. Markmiðið var að kynna úkraínska tollinum og úkraínsku Hagstofunni útreikninga varðandi Fob (e. free on board) verðmæti innflutnings þegar eingöngu svo kallað Cif (e. cost, insurance and freight) verð er þekkt, m.ö.o. að finna út, með ákveðinni aðferðarfræði og hagnýtum lausnum, hvernig á að reikna út tryggingar- og flutningskostnað. Fob-verðmæti skiptir miklu máli í hagskýrslugerð þar sem það er notað til útreiknings greiðslujafnaðar og þjóðhagsreikninga.



Verkefnið var framkvæmt í þremur áföngum: Í fyrsta áfanga var heimsókn fulltrúa Tollstjóra og Hagstofu Íslands til Kiev í Úkraínu þar sem mat var lagt á þá aðferðafræði og þau tæki sem notuð eru hjá úkraínsku Hagstofunni vegna tollafgreiðslna vara og vinnslu talna um utanríkisviðskipti. Í öðrum áfanga var um að ræða heimsókn frá úkraínsku Hagstofunni ásamt úkraínska tollinum til Íslands í því skyni að kynnast þeirri aðferðafræði og kerfum sem Ísland notar við útreikninga á Fob-verðmæti, sem og útreikningum þar að lútandi á innfluttum vörum við tollafgreiðslu. Í þriðja og síðasta áfanga, sem fór fram í Kiev, var haldið stutt námskeið/kynning þar sem íslenski tollurinn og

Sérverkefnahópar

Á árinu 2009 var hjá embættinu stofnað til sérverkefnahópa er varða:

- Fíkniefni
- Brot á hugverkarétti (IPR)
- Vopn, vopnasmygl og geislavirk efni
- Umhverfisglæpi, CITES (tegundir villtra dýra og plantna í útrýmingarhættu) og menningarverðmæti

Um þessi sérverkefni voru síðan myndaðir verkefnahópar þar sem hver hópur gegnir ákveðnu hlutverki t.d. einbeitir fíkniefnahópurinn sér að fíkniefnum og hlutum tengdum þeim meðan IPR-hópurinn fjallar um brot á hugverkarétti eða öðrum einkaleyfisvernduðum rétti. Gerðar voru markmiðstengdar áætlanir þar sem tollstarfsmönnum var m.a. gefinn kostur á fræðslu með þátttöku í ofangreindum verkefnum. Skemmst er frá því að segja að viðtökur tollvarða voru með afbrigðum góðar og komust færri að en vildu.

Verkefnahóparnir sem um ræðir héldu síðan áfram starfsemi sinni á síðastliðnu ári og hittust eftir því sem tilefni gafst til. Því miður hafði starfsemi tollskólans þó einhver áhrif á tíðni fundu.

Hagstofa Íslands kynntu með fyrirlestrum og umræðum útreikninga á Fob-verðmæti fyrir hlutaðeigandi aðilum, þ.e. frá úkraínska tollinum, úkraínsku Hagstofunni, Seðlabanka Úkraínu og viðskiptaráðuneyti Úkraínu.

Þá var rætt um þá staðreynd að þegar við tökum upp SAD (e. single administrative document) skjalið í innflutningi gætum við lent í sömu vandræðum og Úkraínumenn, þ.e. að vita ekki Fob-verðmæti innflutnings. Þátttaka embættisins í þessu verkefni var þannig ekki bara að veita upplýsingar heldur gafst einnig tækifæri til að leiða hugann að því hvernig við viljum hafa hlutina hjá okkur þegar að því kemur að taka upp SAD-skjalið.

Þegar litið er til framtíðar má segja að alþjóðlegt samstarf og samskipti komi til með að veita þungt á komandi árum og vonandi áratugum, enda lögð rík áhersla á uppbyggingu á þeim þætti í starfsemi embættisins.

Fíkniefni

Hópnum tókst því miður ekki að funda á liðnu ári. Fjarvera nokkurra aðila sem voru í hópnum hafði sitt að segja þar sem umræddir aðilar voru uppteknir við nám í Tollskóla ríkisins. Stefnt er að því að hópurinn hittist sem fyrst á þessu ári.

Brot á hugverkarétti (IPR)

Hópurinn um hugverkaréttindi (e. intellectual property rights IPR) hefur starfað af miklum krafti frá því að hann var stofnaður árið 2009. Hópurinn hefur tekið að sér fjölmörg krefjandi verkefni, fyrir utan hinn almenna fundaramma, með aðkomu margra sérfræðinga bæði innan og utan embættisins. Meðlimir hópsins hafa sótt nokkra fundi erlendis sem dýpkað hafa skilning auk þess að hafa staðið að skipulagningu á alþjóðlegri ráðstefnu sem haldin var í Reykjavík haustið 2010. Kynningarfundir hafa verið haldnir fyrir tollverði um fölsuð lyf auk þess sem einn meðlimur hópsins hélt ræðu hjá WCO í Brussel árið 2010, þar sem hann kynnti aðkomu tollgæslunnar á Íslandi að málaflokknum. Í dag eru fjórir meðlimir sérverkefnahópsins hluti af öflugum vinnuhópi sem starfar á vegum Einkaleyfastofu en að þeim hópi koma ráðuneyti, fjölmargar stofnanir og samtök auk annarra sérfræðinga. Á árinu 2010 hefur sérverkefna-

hópurinn ásamt lögfræðideildinni unnið að því að þróa og einfalda fyrirkomulagið sem snýr að samskiptum við réttihafa og umboðsmenn. Mörg krefjandi verkefni bíða sérverkefnahópsins auk þess sem sífellt verða til nýjar og spennandi hugmyndir sem bíða þess að verða að veruleika.

Vopn , vopnasmygl og geislavirk efni

Sérverkefnahópurinn um vopn, vopnasmygl og geislavirk efni hélt áfram störfum sínum á síðasta ári. Verkefnastjórar funduðu sérstaklega en ekki tókst að koma sérverkefnahópnum saman vegna veru margra þátttakanda í Tollskólanum.

Markmiðið með stofnun þessa hóps var að vekja athygli á þessum málaflokk og fræða áhugasama tollverði um vopn, vopnasmygl og geislavirk efni. Hópurinn fékk m.a. tollverði sem sótt höfðu námskeið/fundi sem tilheyra þessum málaflokk til þess að halda fyrirlestra. Ennfremur söfnuðu umsjónarmenn saman efni í

ýmsar kynningar á árinu og útfærslur á verkefnum fyrir hópin voru ræddar.

Umhverfisglæpir, CITES (dýr í útrýmingarhættu) og menningarverðmæti

Hópurinn hefur átt fund með Safnaráði Íslands og Umhverfisstofnun auk þess sem fyrirhugaður er fundur með Náttúrufræðistofnun. Stefnt er á gagnkvæma fræðslu og samstarf með þessum aðilum. Þessi málaflokkur hefur ekki fengið mikið vægi hingað til en það mun breytast með tilkomu þessa sérverkefnahóps. Undirbúningur fyrir verkefni sem fara á í með Umhverfisstofnun á næsta ári er í fullum gangi en það varðar m.a. eftirlit með innflutningi á kæliefnum og tækjum frá Kína og útflutningi á rafmagnstækjaúrgangi. Töluverðar væntingar eru bundnar við þau verkefni sem eru á döfnni og munu þau vonandi efla og styrkja samstarf Tollstjóra við aðrar stofnanir í framtíðinni.

Átaksverkefni

Það er stefna embættisins að vera með regluleg átaksverkefni og geta þau verið af ýmsum toga. Stýrihópur var stofnaður til þess að hafa umsjón með slíkukm verkefnum og taka við hugmyndum að nýjum verkefnum frá yfirstjórn jafnt sem öðrum starfsmönnum. Átaksverkefni geta verið afar fjölbreytt, mismunandi tímafrek og krafist mismunandi fjölda starfsmanna. Þessi átaksverkefni geta t.d. snúist um sérhæfðar leitir í skipum, talningar á varningi, uppruna á vöru eða röntgengreiningu svo eitthvað sé nefnt. Í framhaldi af þessum verkefnum verður lagt mat á árangur/niðurstöður og markmið endurskoðuð í takt við breytta tíma og nýjar áherslur. Hér er eingöngu um að ræða viðbót við þá fjölbreyttu verkefnaflóru sem tollgæslan tekst á við alla daga en með þessu formi er tryggt að tiltekin verkefni komist í framkvæmd.



Rekstrarsvið

Rekstrarsvið hefur umsjón með fjármálum embættisins, þróun og rekstri tollafgreiðslukerfa, tæknimálum og innkaupum. Meðal umfangsmikilla sérverkefna rekstrarsviðs er umsjón og uppfærsla vefsíðu, útgáfumál og skjalastjórnun.

Flest verkefni rekstrarsviðs ganga þvert á önnur svið embættisins og kalla því á meiri og minni samvinnu við önnur svið við að finna leiðir til lausnar. Við gerð rekstraráætlunar þarf að hafa mikið samstarf til að finna rétta niðurstöðu og síðan vegna eftirfylgni til að áætlunin standist. Sama má segja um innkaup, eftirlit með reikningum og kostnaði, hugbúnað og tækjabúnað, notkun hans og virkni, skjalavistun, vefsíðu og umsjón með rekstrarvörum.

Fjármál og bókhald

Allt rekstrarbókhald embættisins er í umsjón bókhaldsdeildar sem heldur einnig utanum þær færslur sem eru vegna þeirra ríkissjóðstekna sem embættið innheimtir og skilar til ríkissjóðs. Starfsmenn deildarinnar aðstoða einnig við samantektir vegna fjármála embættisins og rekstraráætlun og eru í samstarfi við fjársýslu ríkisins vegna uppgjors á einstökum liðum rekstrar- eða ríkissjóðstekna og veita upplýsingar til einstakra deilda varðandi fjármál.

Rekstur ársins 2010 kom vel út miðað við rekstraráætlun. Gjaldaliðir voru jákvæðir um 0,3% og sé miðað við þær fjárveitingar sem veittar voru í heild til ársins er niðurstaðan jákvæð um 1%. Tekjur embættisins af þjónustu reyndust hinsvegar verulega hærri en áætlun á fjárlögum eða sem nemur 88,9 mkr. Heildarniðurstaða ársins er því jákvæð og rekstrarlegu markmiði náð, þ.e. að embættið sé innan þess fjárhagsramma sem því er settur á fjárlögum að teknu tilliti til rekstrarafkomu ársins á undan, líkt og undanfarin ár. Öll svið embættisins voru innan rekstraráætlunar í meginatriðum.

Helstu frávik frá rekstraráætlun voru þessi: Launaliður, sem er stærsti kostnaðarliður við rekstur embættisins að upphæð 1.348 mkr. eða um 67% af heild var nánast á áætlun eða yfir um 0,2% en jákvæður þegar tekið er tillit til viðbótar fjárveitinga vegna kjarasamninga tollvarða. Litlar breytingar þurfa að vera í mannahaldi til að skapa frávik og má í því sambandi nefna veikindi, barnsburðarleyfi og breytingar á störfum. Fundir og ferðir eru 20,9% innan áætlunar og munar mest um lækkun á ferðakostnaði innanlands, akstri og fundakostnaði. Aðrar rekstrarvörur fara 3,6% fram úr rekstraráætlun og munar þar mest um skrifstofuvörur og áhöld sem hækka mikið vegna verðlagsþróunar. Önnur þjónusta var innan áætlunar eða 1,3% en þar er tölvu- og sérfræðiskostnaður undir áætlun sem nemur 10 mkr. en prentun, sími og leigugjöld yfir sem nemur 5 mkr. Húsnæðiskostnaður var 7,3% undir áætlun en nokkrar breytingar urðu á húsnæðismálum embættisins á árinu og var húsaleiga og kostnaður um 11,3. mkr. undir áætlun. Rekstur bifreiða var yfir áætlun sem nam 0,8% aðallega vegna hærri verkstæðis- og varahlutakostnaðar en áætlað var. Eignakaup fóru 15,5 mkr. fram úr áætlun.

TTU – deild

Helstu verkefni TTU, deildar tölvukerfa, tollafgreiðslu og upplýsingavinnslu eru: þróun, breytingar, viðhald og rekstur tollkerfanna, notendabjónusta, SMT- og VEF-tollafgreiðsla, aðgangsbjónusta vegna kerfa og viðhald stoðupplýsinga í tollkerfunum, til dæmis vegna breytinga á tollskrá, aðflutningsgjöldum og lykllum innflutningstakmarkana. Ennfremur samskipti við starfsmenn Tollstjóra og ýmsa opinbera aðila, inn- og útflytjendur, tollmiðlara, farmflytjendur, hugbúnaðarhús og aðra vegna tölvuvinnslu og miðlunar upplýsinga sem tengjast tollafgreiðslu vara.

Tollkerfin eru:

- Tollakerfi, inn- og útflutningur; tollafgreiðsla vara hjá tollstjórum.
- SMT og VEF-tollafgreiðsla; tollskýrslu- og tollafgreiðslukerfi fyrir inn- og útflytjendur.
- Tollalínan; upplýsingaveita um tollafgreiðslu fyrir viðskiptavinum.
- Farmvernd; vefkerfi fyrir útflytjendur og starfsmenn Tollstjóra vegna öryggiseftirlits og verndar vöru í farni til útflutnings.
- SMT og VEF-farmskrárskil; kerfi fyrir farmflytjendur og miðlara vegna rafrænna skila á farmskrárupplýsingum.
- Vöruhús gagna, Business Objects; fyrirspurnarkerfi fyrir gagnagrunn inn- og útflutningstollskýrslna.

Fjöldi aðila með aðgang að tollkerfum:

- Tollakerfi, rúmlega 450 starfsmenn Tollstjóra og annarra opinberra aðila.
- Tollalínan: Í lok ársins 2010 voru 638 fyrirtæki með aðgang að þessari upplýsingabjónustu.
- Business Objects, fyrirspurnarkerfi á gögn úr Tollakerfi, 15 starfsmenn Tollstjóra.
- Vefur VEF-tollafgreiðslu, 758 fyrirtæki.
- Aðgangur að SMT (EDI) tollafgreiðslu, 497 fyrirtæki.
- Vefurinn Farmvernd, 256 fyrirtæki og hjá þeim fyrirtækjum eru 1.035 farmverndarfulltrúar. Einnig eru 154 starfsmenn tollstjóra og sýslumanna með aðgang að vef Farmverndar.
- VEF-farmskrárskil, 28 farmflytjendur nota kerfið.
- Aðgangur að EDI-kerfi Skýrr hf., 4 starfsmenn TTU-deildar Tollstjóra.

Aðrar upplýsingar:

- Fjöldi hugbúnaðarhúsa sem bjóða upp á tollskýrslugerðarforrit í sínum hugbúnaði og EDI tollafgreiðslumöguleika, 11 hugbúnaðarhús.

Eftirspurn opinberra stofnana og fyrirtækja eftir upplýsingum úr gagnagrunnum tollkerfanna eykst með hverju ári. Nefna má eftirfarandi stofnanir og fyrirtæki sem fá reglubundnar upplýsingar:

- Seðlabanki Íslands: upplýsingar um inn- og útflutning sendar vikulega.
- RR-SKIL og Samskil: upplýsingar um innflutning á tilteknum rafvörum sendar mánaðarlega.
- Matvælastofnun: upplýsingar um tiltekin tollskrárnúmer sendar mánaðarlega; að auki eru aðrar upplýsingar sendar eftir þörfum.
- Umhverfisstofnun: upplýsingar sendar með reglubundnu millibili.

Helstu verkefni ársins voru:

Vöruhús gagna: Haldið var áfram vinnu við að þróa og endurbæta vöruhús gagna fyrir innflutning og útflutning. Á árinu lauk þeim verkþáttum, sem gert var ráð fyrir að ljúka.

Tollalína fyrir farmflytjendur og miðlara: Unnið var við breytingar en ekki er gert ráð fyrir að nýja útgáfan verði tekin í notkun fyrr en á fyrri hluta ársins 2011.

Rafræn tollafgreiðsla: Lokið var við kerfisbreytingar vegna rafrænnar bráðabirgða-tollafgreiðslu útfluttra vörusendinga.

Grænn hnappur: Á árinu 2009 var lokið við verkefnið „Afgreiðslustýring í farmskrá. Staðfestingar á komu fara“, sem nefnt hefur verið „Grænn hnappur“ í Tollakerfi. Frekari breytinga og endurbóta var þörf á þessum kerfisluta og voru endurbættar útgáfur teknar í notkun á árinu 2010.

Vinna vegna rafrænnar tollafgreiðslu: Veruleg vinna var á árinu vegna breytinga hjá fyrirtækjum sem tengjast rafrænni tollafgreiðslu með SMT-skeytasendingum. Ýmis fyrirtæki farmflytjenda, tollmiðlara, rekstraraðila tollvörugeymslna, inn- og útflytjenda sameinuðust, voru keypt eða skiptu um rekstraraðila, en allt þetta hefur áhrif á vinnslu tollkerfa hjá Tollstjóra og viðkomandi fyrirtækjum vegna rafrænnar SMT-tollafgreiðslu.

Fyrirtæki með heimild til rafrænnar tollafgreiðslu eru 1255, sem er rúmlega 2,5% fjölgun frá fyrra ári. Þrátt fyrir að fjöldi fyrirtækja hafi náð nokkru jafnvægi er töluverð vinna við notendapjónustu við fyrirtækin vegna breytinga og uppfærslna á hugbúnaði til tollskýrslugerðar hjá þeim og breytinga á starfsmönnum er annast tollskýrslugerð, en umboð fyrirtækjanna vegna þessara starfsmanna þarf að liggja fyrir hjá Tollstjóra á hverjum tíma.

RR-SKIL og Samskil: Samstarf hófst; vinnslur til að skila gögnum. Viðamikið í upphafi árs en reglubundið eftir það.

skilriki.is: Vottunarskjölum og ónotuðum umslögum safnað saman; vottunarskjöl sett í skjalasafn Tollstjóra en umslögum fargað, utan fáeinna sýnishorna.

Miðlun upplýsinga úr vöruhúsi gagna: Aukin þjónusta við aðrar deildir Tollstjóra vegna upplýsinga úr vöruhúsi gagna.

Breytingar á eyðublöðum, vefsíðum og tölvu-póstum: Breytingar á eyðublöðum, vefsíðum og sjálfvirkum tölvupóstum úr ýmsum vefkerfum voru gerðar.

Kerfisbreytingar vegna breyttrar skattlagningar á ökutæki: Ráðist var í breytingar á tollakerfinu síðari hluta ársins í kjölfar kerfisbreytingar í skattlagningu ökutækja sem tók gildi 1. janúar 2011. Í stað þess að vörugjald af ökutækjum á fólksbifreiðum og jeppum taki mið af sprengirými aflvélar er gjaldtaka nú tengd beint við skráða koltvísýringslosun (CO₂) viðkomandi ökutækis.

Breytingar á tollakerfi: Á árinu tóku 9 lagabreytingar og 19 reglugerðarbreytingar gildi sem höfðu áhrif á upplýsingavinnslu í tollkerfum, einkum varðandi breytingar á aðflutningsgjöldum.

Viðhald, þróun og rekstur tollkerfa: 72 sérstaklega skráðum verkefnum vegna viðhalds, þróunar og reksturs tollkerfanna var lokið á árinu, en þá eru frátalin minniháttar og almenn verkefni og dagleg þjónusta.

Tæknimál og innkaup tæknibúnaðar

Tæknideild hefur umsjón með tölvubúnaði, tengingum, símkerfi og öðrum tækjabúnaði, aðgangsstýringum og veitir aðstoð vegna tæknimála og innkaupa.

Helsta endurnýjun á tæknibúnaði var eftirfarandi: endurnýjaðar voru 40 borðtölvur og 43 skjáir í stað þeirra sem höfðu verið á rekstrarleigu hjá þeim embættum sem sameinuðust tollstjóra. Tvær fartölvur voru keyptar, tveir prentarar, einn fundarsími og fjórir örbylgjusendar til að bæta tengingar við skipaafgreiðslu á Seyðisfirði og flugafgreiðslu á Reykjavíkflugvelli. Jafnframt var ein diskastæða endurnýjuð til að bæta afköst og auka gagnaöryggi. Fækkað var um eina ljósleiðaratengingu vegna flutnings frá Skúlagötu 17.

Útgáfumál og rekstur vefsvæðis

Umsjónarmaður útgáfumála ritstýrir Tollpóstinum, er í ritstjórn vefsvæðis Tollstjóra og hefur umsjón með útgáfu handbóka, bæklinga og eyðublaða í samráði við höfunda.

Útgáfa efnis í prentuðu formi hefur dregist saman ár frá ári líkt og hjá mörgum stofnunum þar sem upplýsingum er í vaxandi mæli miðlað rafrænt. Í dag er nánast allt það efni sem gefið er út af Tollstjóra sett fram á Netinu auk þess sem hægt er að nálgast þar nær öll eyðublöð sem viðkoma starfsemi og þjónustu embættisins.

Árið 2010 voru gefin út tvö tölublöð af Tollpóstinum og prentuð 32.000 eyðublöð sem er 500 eintökum meira en á árinu áður. Ekki var þörf á endurnýjun eða prentun bæklinga, þar sem engar breytingar urðu á efni þeirra og upplag af öllum bæklingum var til á lager. Þar sem hægar hefur gengið á birgðir af bæklingum en áður má ætla að ferðamenn noti vefsvæðið meira til að afla sér upplýsinga.

Undir léninu tollur.is er vefsvæði Tollstjóra. Vefsvæðið skiptist annars vegar í upplýsingavef sem samanstendur af ytri vef (www.tollur.is), þjónustuvef (extranet.tollur.is) og starfsmannavef (innranet.tollur.is) og hins vegar í vef tollkerfi sem þjóna inn- og útflytjendum (sjá umfjöllun um tollkerfin á bls. 24). Vefstjóri hefur umsjón með upplýsingavefnum og stýrir umbótaverkefnum þeim tengdum. Engar meiriháttar breytingar voru gerðar á upplýsingavefnum á árinu. Hins vegar voru framkvæmdar fjölmargar minni lagfæringar og breytingar sem flokkast undir daglegt viðhald og rekstur. Þá var mikið af efni yfirfarið og lagfæringar gerðar á efnisflokkun.



Skjalastjórn og afgreiðsla rekstrarvöru

Deildin sér um skjalavörslu og skjalastjórn embættisins auk þess að halda utan um rekstrarvörur ýmiskonar, þ.á.m. eyðublöð og ritföng. Þá fer innanhússpóstur og allur útsendur póstur í gegnum deildina.

Helstu verkefni ársins voru:

Innleiðing GoPro: Á árinu 2010 var að mestu leyti klárað að innleiða GoPro mála- og skjalavistunarkerfið hjá embættinu og hafa nú í kringum 140 starfsmenn aðgang að kerfinu. Alls voru stofnuð 3.265 mál í GoPro árið 2010 eða um 270 mál á mánuði. Samtals voru 27.960 skjöl sett inn í kerfið. Mælt í prósentum jókst mála- og skjalamagn í kerfinu um 100% frá árinu áður.

Skáning og frágangur skjala til Þjóðskjalasafns Íslands: Unnið var að skráningu og frágangi á eldri skjölum embættisins með það fyrir augum að þau verði afhent Þjóðskjalasafni Íslands til varðveislu þegar fram líða stundir. Lokið var við að ganga frá bréfasafni Tollstjórans í Reykjavík, en árið 2009 var lokið við að ganga frá bréfasafni Ríkistollstjóra. Saman telja söfnin í kringum 500 kassaeiningar. Búið var um skjölin eftir reglum

Þjóðskjalasafns og fylgir þeim nákvæm skráning. Nú er verið að vinna að frágangi og skráningu á lögskráningarpappírnum sem eru í vörslu embættisins fyrir Reykjavík og Suðurnes en lögskráningin sjálf færðist með lagabreytingu yfir til Siglingamálastofnunar í nóvember sl. Vonast er til að þeim frágangi ljúki um mitt ár 2011. Áætlað umfang er í kringum 600 kassaeiningar.

Grisjun gagna: Flutningur á starfsemi embættisins frá Skúlagötu til Tryggvagötu hafði í för með sér að mikið af skjölum barst deildinni eða í kringum 10 bretti. Farið var í gegnum þau gögn og gildi þess að varðveita þau metið. Afritum og öðru sem lög gera ekki ráð fyrir að varðveitt sé var eytt. Áfram var unnið að grisjun gagna skv. grisjunarheimild og var um 10 tonnum af pappír eytt á árinu.

Mannauðssvið

Hlutverk mannaússviðs er að fara með, samræma og styðja aðra stjórnendur við meðferð starfsmannamála embættisins ásamt því að leggja mat á árangur í starfsmannastjórnun. Mannauðssvið sér m.a. um starfsmannahald og rekstur tollskóla, almenna sí- og endurmenntun starfsmanna og starfsþróun.

Í byrjun árs 2010 voru fjögur stöðugildi á mannaússviði. Í ágúst mánuði bættist svo við 60% stöðugildi skrifstofumanns. Deildarstjóri starfsmannahalds var í fæðingarorlofi fyrstu 10 mánuði ársins.

Verkefni mannaússviðs tóku nokkuð mið af flutningum embættisins þar sem verið var að loka starfsstöð á Skúlagötu og flytja starfsfólk í höfuðstöðvarnar á Tryggvagötu.

Starfsmannahald: Eðli málsins samkvæmt er ekki hægt að gera ítarlega grein fyrir öllum þeim málum tengdum starfsmannahaldi er upp komu hjá embættinu. Starfsmannahald sér um öll launa- og kjaramál starfsmanna, vinnur og veitir upplýsingar úr starfsmannakerfinu Oracle og Vinnustund. Kennir starfsmönnum og stjórnendum á kerfin og veitir þeim upplýsingar og stuðning við allskyns málefni sem upp koma í daglegum störfum. Mikil samvinna er á milli starfsmannahalds og Fjársýslu ríkisins er varðar starfsmannakerfin.

Starfsmannavelta á árinu var minni en á fyrra ári þar sem fimm starfsmenn voru ráðnir til framtíðarstarfa og sjö létu af störfum. Auk þessa voru 26 sumarstarfsmenn ráðnir til starfa. 40 starfsmenn voru auk þess ráðnir í tímavinnu á árinu þar af 35 við afgreiðslu Norrænu á Seyðisfirði.

Starfsmannasamtöl: Starfsmannasamtöl voru haldin á árinu og er markmiðið að hver starfsmaður fari í árlegt starfsmannasamtal. Úrvinnsla og eftirfylgd samtalanna verður unnin á mannaússviði 2011.

Uppfærsla starfsmannahandbókar: Unnið var að uppfærslu starfsmannahandbókar á innra neti sem er nýtileg fyrir alla starfsmenn Tollstjóra hvar sem þeir starfa á landinu. Ekki var unnt að ljúka verkefninu á árinu 2010 og verður áframhaldandi vinna við uppfærslu starfsmannahandbókar á árinu 2011.



Gunnlaug Hartmannsdóttir skólastjóri tollskólans, nemendur tollskólans og Snorri Olsen tollstjóri við útskrift.

Einkennisfatnaður tollvarða: Unnið var að útboði fyrir einkennisfatnað tollvarða í samvinnu við Ríkiskaup. Verkefnið var umfangsmikið og fól í sér margvísleg samskipti við birgja, úttekt á sýnishornum, sýningu á fatnaði, mátun og annað utanumhald. Ráðgert er að einkennisfatnaður verði tilbúinn til afhendingar á vormánuðum 2011.

Heilsuvika: Heilsuvika var haldin dagana 22. – 26. febrúar undir yfirskriftinni „Aukin vellíðan – aukin lífsgæði“. Boðið var upp á menningargöngu um miðbæ Reykjavíkur auk þess sem Útivistarfélag Tollstjóra stóð fyrir styttri fjallgöngum í nágrenni höfuðborgarinnar. Einnig tók hópur starfsmanna þátt í átaksverkefninu „Lífshlaupið“ á vegum Lýðheilsustöðvar og ÍSÍ. Dagskrá vikunnar lauk svo með hollum hádegisverði í boði embættisins.

Tollskóli ríkisins: Árið 2010 var megináhersla lögð á grunnnám tollvarða við Tollskóla ríkisins. Skipulag námsins var með þeim hætti að ekki var gert hlé á milli lota og stundaskrá þétt skipuð. Með þessum hætti var unnt að ljúka náminu á mun skemmri tíma en áður hefur verið gert. Af þeim sökum gafst minna svigrúm fyrir annað fræðslustarf en líkt og undanfarin ár var þó boðið upp á ýmis námskeið í sí- og endurmenntun tollvarða eins og námskeið í bílaleit og geislavörnum og kynning á Europol. 18 nemendur stunduðu grunnnám tollvarða við Tollskóla ríkisins og luku þeir námi með formlegri útskrift 10. desember. Námsárangur



Þeirra var með miklum ágætum og var meðaleinkunn hópsins 8,2. Námið er fjölbreytt að vanda eins og tilgreint er í námskrá en meðal þess sem nemendur fengust við voru lokaverkefni sem unnin voru í 2- 4 manna hópum. Markmið slíkra verkefna er að nemendum gefist tækifæri til að kynna sér nánar sjálfvalið efni tengt tollgæslu eða starfsemi embættisins á einhvern hátt. Fjölbreytt viðfangsefni urðu fyrir valinu og fjölluðu verkefni m.a. um samstarfssamninga tollgæslunnar við önnur löggæsluembætti í landinu, tolleftirlit á Suðurnesjum, umgengni um tollhafnir, starfsheimildir, ólöglegan innflutning á fíkniefnum og rafræna tollafgreiðslu. Að námi loknu héldu nemendur til starfa á hinum ýmsu starfsstöðvum innan embættisins og er staðan hvað varðar grunnmenntun tollvarða mjög góð þar sem allir tollverðir sem starfa á vettvangi hafa nú lokið grunnnámi.

SKIL – sérhæft nám fyrir starfsfólk á innheimtusviði var haldið áfram samkvæmt

námskrá og hefur hópurinn nú lokið öllum kjarnagreinum. Stefnt er að því að hópurinn ljúki náminu árið 2011. Af þeim tíu manna hóp sem hóf námið hafa þrír starfsmenn hætt vegna fæðingarorlofs og áframhaldandi náms.

Þrekpróf tollvarða: Tollverðir hafa möguleika á þrekálagi til viðbótar föstum launum og er það hlutverk Tollskóla ríkisins að sjá um skipulag og framkvæmd þrekprófa. Þrekpróf voru haldin í mars, maí og september og þreyttu 67 tollverðir prófið. Sú breyting var gerð á framkvæmd prófsins í september að gengið var til samstarfs við Lögregluskóla ríkisins um að annast framkvæmd þess og taka tollverðir nú sama þrekpróf og lögreglumenn.

Námskeið fyrir almenning: Námskeið í tollskýrslugerð fyrir almenning eru haldin reglulega á vegum Tollskóla ríkisins, haldið var eitt námskeið vegna innflutnings á árinu. Auk þess var haldið eitt 100 stunda námskeið fyrir tollmiðlara. Starfsmenn embættisins hafa sótt þessi námskeið eftir því sem aðstæður leyfa.

Innri endurskoðun

Alþjóðasamtökum innri endurskoðenda The Institute of Internal Auditing (IIA) skilgreina innri endurskoðun þannig: "Innri endurskoðun er óháð, hlutlaus staðfestingar- og ráðgjafarstarfsemi ætluð til þess að auka virði og bæta rekstur stofnunnar. Hún er stofnuninni til aðstoðar við að ná settum markmiðum með kerfisbundnum og öguðum aðferðum til að meta og bæta skilvirkni áhættustýringar, eftirlits- og stjórnunarferla."

Hlutverk og áherslur innri endurskoðunar Tollstjóra tengjast náið áhættustjórnun og áhættustýringu. Á mynd 13 má sjá feril áhættustjórnunar. Fyrst er samhengið fundið, verkferlar greindir. Síðan eru áhættuþættir fundnir sem hindrað geta að stofnunin nái settum markmiðum. Þá eru þessir þættir metnir út frá líkum á að þeir gerist og hvaða áhrif slíkt mundi hafa. Hér fyrst er áhættan meðhöndluð til að draga úr líkum á henni. Hlutverk innri endurskoðunar í þessu ferli er að hjálpa til við að koma áhættustjórnun í gang og fylgjast með að hún sé til staðar og virk.

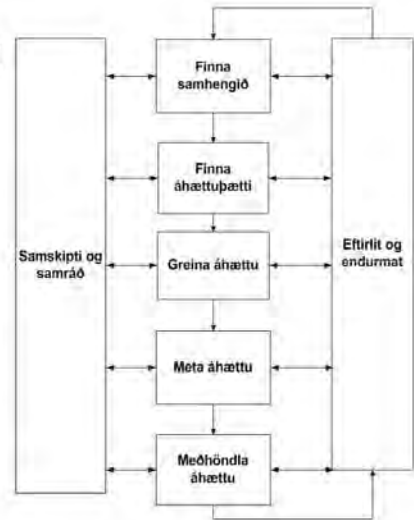
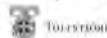
Endurskoðunarverkefni ársins voru þrjú talsins. Í endurskoðunarúttektunum er farið yfir stöðu mála, bent á vandamál, komið með ábendingar um hvað betur má fara og mögulegar lausnir. Varanlegur árangur af starfinu byggir hinsvegar alfarið á þeirri eftirvinnslu sem heyrir undir viðkomandi stjórnendur og starfsmenn. Þá vann innri endurskoðun að afmörkuðu verkefni fyrir innheimtusvið.

Tölvukerfi Tollstjóra (vinnsla hófs árið 2009 en skýrslugerð lauk á árinu 2010): Í upphafi árs kom út skýrsla um úttekt innri endurskoðunar á tölvukerfi embættisins. Hér var sérstaklega horft til vélbúnaðar, rekstrar, öryggismála og öryggisafritunar á gögnum á drifum embættisins. Afrakstur skýrslunnar eru úrbótakverkefni í fimm liðum sem ljúka þarf til að koma málaflöknum í viðunandi ástand:

- Stefnumótun rekstrar- og mannauðssviðs í öryggis- og tölvumálum.
- Aðgangsmál og skipulagning öryggissvæða.
- Áhættugreining, mat á áhættu og viðbrögðum við áhættu sem er umfram áhættuþol.
- Samning leiðbeininga og verklagsreglna. Setja inn fasta daga fyrir prófanir á kerfum og öryggisafritum.
- Innleiðing á bættu skipulagi, skráning og miðlun mikilvægra upplýsinga og samtímaeftirlit með rekstrinum.

Áhættustjórnun - ferill

1. **Finna samhengið** - Yfirfara helstu markmið viðkomandi einingar/stofnunar
2. **Finna áhættuþætti** - Greining áhættuþátta: hvað getur gerst?
3. **Greina áhættu** - Skilgreining vægi áhættu (áhrif og líkur)
4. **Meta áhættu** - Skilgreining á áhættuþoli
5. **Meðhöndlun áhættu** - Skilgreina meðhöndlun áhættu; hvað þarf að gera? (umbótaverkefni)



Mynd 13: Ferill áhættustjórnunar

Fjarvista- og orlofskráning hjá Tollstjóra:

Afrakstur skýrslunnar eru úrbótaverkefni sem fela meðal annars í sér skilgreiningu á markmiðum fjarvistaskráningar, markmiðssetningu, áhættugreiningu, bættu upplýsingagjöf og bætt samtímaeftirlit.

Meðferð fjármuna: Gerð skýrslu um meðferð fjármuna hjá embættinu hófst árið 2010 en skýrslugerð lýkur á árinu 2011. Þar er meðal annars fjallað um aðgangsheimildir að TBR, verkefni gjaldkera og uppgjör bókhaldsins.

Verkefni fyrir innheimtusvið: Innri endurskoðun tók mánaðarlega saman helstu tölur um skil á sköttum en stefnt er að því að færa þá vinnu til innheimtusviðs. Þá vann innri endurskoðun kynningu fyrir IMF á skattskilum og greiningu á skuldum lögaðila og einstaklinga í rekstri.



Tölfræði

Tölfræði ársins er hér birt og til samanburðar sömu tölur fyrir nýliðin rekstrarár.

Innheimtumál

Tafla 1: Símvaver - Upplýsingar um skatta og gjöld

	2010	2009	2008
Símtölum svarað	53.833	59.125	56.317
Fjöldi innhringinga sem ekki var svarað	14.924	8.278	6.311

Tafla 2: Innheimta skatta og gjalda

	2010	2009	2008
Staðgreiðsla launagreiðenda, álagning	117.937	119.121	120.210
Staðgreiðsla launagreiðenda, innheimt	97,49%	96,94%	98,00%
Staðgreiðsla af reiknuðu endurgjaldi, álagning	1.344	1.400	1.635
Staðgreiðsla af reiknuðu endurgjaldi, innheimt	64,92%	62,83%	65,05%
Tryggingagjald, álagning	35.730	25.401	25.115
Tryggingagjald, innheimt	97,78%	96,68%	97,38%
Virðisaukaskattur (útskattur > innskattur), álagning****	51.656	48.240	50.840
Virðisaukaskattur (útskattur > innskattur), innheimt	93,28%	92,43%	92,86%
Greiðslufrestur í tolli, álagning	50.847	47.181	58.250
Greiðslufrestur í tolli, innheimt	82,78%	76,18%	84,65%
Þing- og sveitarsjóðsgjöld einstaklinga, álagning	11.268	8.682	14.820
Þing- og sveitarsjóðsgjöld einstaklinga, innheimt	61,95%	52,36%	67,12%
Þing- og sveitarsjóðsgjöld félaga, álagning	21.394	25.355	34.596
Þing- og sveitarsjóðsgjöld félaga, innheimt	58,66%	39,74%	57,13%

Tafla 3: Innheimtuaðgerðir og afgreiðsla

	2010	2009	2008
Sendar fjárnámsbeiðnir	7.452	6.416	7.767
Heildarfjöldi nauðungarsölubeiðna	318	558	985
Gjaldþrotaskiptabeiðnir	635	517	700
Heildarfjöldi greiðsluáætlana	6.215	6.348	5.188
Fjöldi aðila á lokunarlista	0	0	450
Fjöldi fyrirtækja þar sem rekstur var stöðvaður tímabundið	0	0	7
Fjöldi formlegra svaraðra erinda á innheimtusviði	460	338	264
Fjöldi nauðasamninga og greiðsluáðlögunarmála	90	63	*
Komur til gjaldkera	28.568	32.882	32.782

Þau gjöld sem aðallega er litið til þegar innheimtuárangur er mældur eru staðgreiðsla launagreiðenda, reiknað endurgjald, tryggingagjald, virðisaukaskattur, greiðslufrestur í tolli, bifreiðagjöld, vörugjöld af ökutækjum, þing- og sveitarsjóðsgjöld einstaklinga og þinggjöld lögaðila.

Tafla 4: Innheimtuárangur

<i>Upphæðir í milljónum króna</i>	2010 þ. 31.12.2010			2009 þ. 31.12.2009			mismunur á '10-'09	
	álagning	innheimt	%	álagning	innheimt	%	álagning	innheimt
Staðgreiðsla laungreiðenda (SK)	117.937,2	114.981,2	97,49%	119.121,2	115.486,2	96,95%	-1.184,0	-505,0
Reiknað endurgjald (SR)	1.344,4	872,9	64,92%	1.400,0	879,7	62,84%	-55,5	-6,8
Tryggingagjald (SJ)	35.730,1	34.938,9	97,79%	25.400,8	24.557,8	96,68%	10.329,3	10.381,0
Virðisauki (brúttó) (VA)	51.656,1	48.185,2	93,28%	48.239,9	44.592,6	92,44%	3.416,3	3.592,6
Þing- og sveitarsjóðsgjöld einstaklinga	11.268,9	6.982,1	61,96%	8.681,8	4.546,4	52,37%	2.587,1	2.435,7
Þinggjöld lögaðila	21.394,7	12.550,5	58,66%	25.355,4	10.078,0	39,75%	-3.960,6	2.472,5
Bifreiðagjöld	3.597,9	3.553,8	98,77%	3.320,2	3.283,6	98,90%	277,7	270,2
Greiðslufrestur í tolli	50.847,1	42.093,4	82,78%	47.181,3	35.945,3	76,19%	3.665,9	6.148,1
Vörugjöld	1.295,6	1.046,9	80,81%	1.322,4	1.237,8	93,61%	-26,8	-190,9
Samtals	295.072,2	265.204,8	89,88%	280.022,9	240.607,3	85,92%	15.049,3	24.597,5

Álagning ársins 2010 var í lok árs 295,07 milljarðar en álagning ársins 2009 var í lok árs 2009 280,02 milljarðar. Álagning hefur aukist um 15,04 milljarða á milli ára. Sú álagning sem mest hækkar er tryggingagjald sem hefur aukist um 10,33 milljarða og álagning í virðisaukaskatti brúttó hefur aukist um 3,42 milljarða. Einnig hefur álagning í greiðslufresti í tolli aukist um 3,67 milljarða. Álagning á staðgreiðslu laungreiðenda lækkar um 1,18 milljarð. Þinggjöld lögaðila eru 3,96 milljörðum lægri í ár en árið áður en þing- og sveitarsjóðsgjöld einstaklinga eru 2,59 milljörðum hærra en árið áður. Samanburður leiðir í ljós að innheimtuárangur milli áranna 2010 og 2009 hefur aukist um 3,95%.

Þess ber að geta að í árslok eru skuldir vegna staðgreiðslu og tryggingagjalds fyrir desember ekki gjaldfallnar. Þá er álagningu ársins í virðisauka og greiðslufresti í tolli heldur ekki lokið.

Tollamál

Heildaraðflutningsgjöld, sem voru álögd árið 2010, voru samtals rétt um 185 milljarðar samanborið við rúmlega 174 milljarða árið 2009.

Af þessum rúmlega 184 milljörðum var virðisaukaskattur og bensín-, olíu- og kolefnisgjald rúmlega 86%, eða tæplega 160 milljarðar.

Eftirfarandi tvær töflur³ sýna innheimt gjöld miðað við tollskrá ríkisins, annars vegar innheimt í gegnum tollakerfi Tollstjóra og hins vegar í gegnum Íslandspóst vegna tollafgreiðslna tollskyldra póstsendinga.

Tafla 5: Heildarálagning gjalda við innflutning í tolli (án niðurfellinga)

	2010	2009	2008	Þróun 09 - 10
Virðisaukaskattur	127.502.095.781	117.611.980.172	129.014.744.969	8,41%
Áfengisgjald	8.738.663.398	8.643.044.805	7.191.888.339	1,11%
A-tollur	6.324.420.033	5.815.521.195	6.539.661.438	8,75%
Vörugjald af ökutækjum og ökutækjahlutum	3.355.242.838	3.999.536.840	9.339.857.659	-16,11%
Vörugjald, önnur	4.897.572.363	3.930.016.974	4.304.866.340	24,62%
Önnur gjöld	33.872.404.098	34.665.942.715	25.477.763.964	-2,29%
Samtals	184.690.398.511	174.666.042.701	181.868.782.709	5,74%

Tafla 6: Aðflutningsgjöld innheimt við póstaðgreiðslu (E-3)⁴

	2010	2009	2008	Þróun 09 - 10
Virðisaukaskattur	161.302.738	119.776.624	115.194.092	34,67%
Almennur tollur	45.473.618	32.185.118	35.027.358	41,29%
Vörugjald, önnur	6.950.103	5.811.259	6.546.078	19,60%
Áfengisgjald	1.160.869	1.213.951	1.111.653	-4,37%
Önnur gjöld	572.708	683.810	1.177.417	-16,25%
Samtals	215.460.036	159.670.762	159.056.598	34,94%

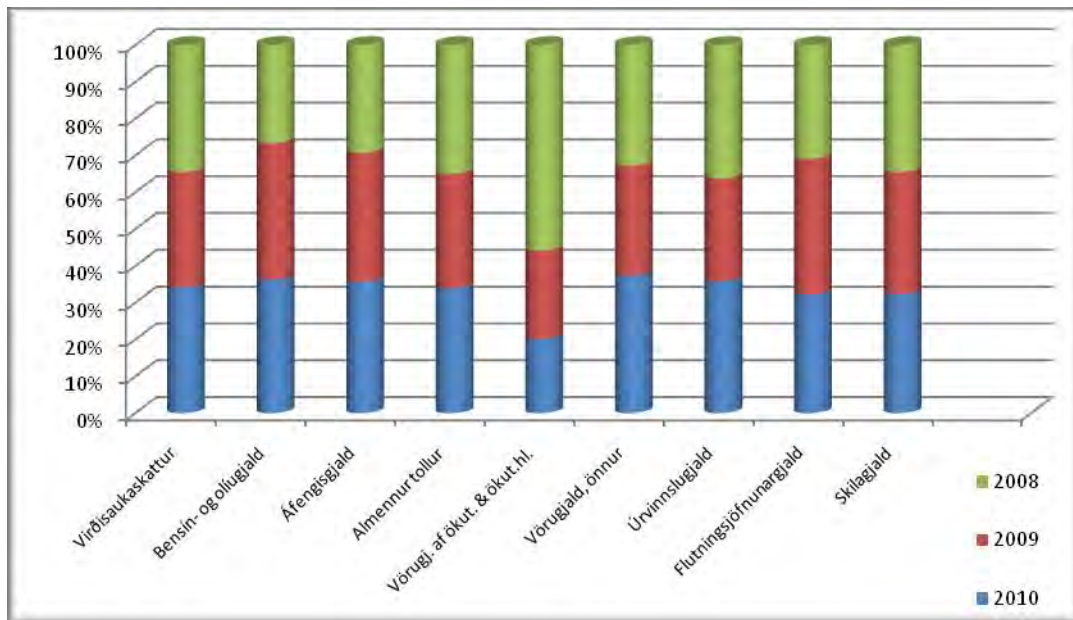
³ Upplýsingar um gjöld, unnar úr gögnum frá 8. apríl 2009.

⁴ Hér er einungis um smásendingar að ræða, sbr. 37.gr.rg.nr.1100/2006.

Hér að neðan má sjá lista yfir tíu stærstu álagningarflokkana á síðasta ári (sbr. töflur 5 og 6) og samanburð við undanfarin tvö ár.

Tafla 7: Tíu stærstu álagningarflokkarnir árið 2010

<i>Upphæðir í milljónum króna</i>	2010	2009	2008	Þróun 09 - 10
Virðisaukaskattur	127.663	117.732	129.130	8,44%
Bensín- og olíugjald	32.150	32.989	23.714	-2,54%
Áfengisgjald	8.740	8.644	7.193	1,11%
Almennur tollur	6.369	5.848	6.575	8,91%
Vörugjald af ökutækjum og ökutækjahlutum	3.355	4.000	9.312	-16,13%
Vörugjald, önnur	4.905	3.936	4.312	24,62%
Úrvinnslugjald	420	327	426	28,44%
Flutningsjöfnunargjald	404	464	388	-12,93%
Skilagjald	275	283	294	-2,83%



Mynd 14: Innheimt gjöld 2008 - 2010.

Tafla 8: Inn- og útflutningsskýrslur

	2010	2009	2008	Þróun 09 - 10
Innflutningsskýrslur	442.830	392.161	494.318	12,92%
Útflutningsskýrslur	75.656	75.395	79.182	0,35%
Samtals fjöldi tollafgreiðslna	518.486	467.556	573.500	10,89%

Tafla 9: Innflutningur

	2010	2009	2008	Þróun 09 - 10
Fjöldi aðflutningsskýrslna	324.767	307.792	396.727	5,52%
Fjöldi póstaðfl.sk. (E-3)	118.063	84.369	97.591	39,94%
Samtals fjöldi aðfl.skýrslna	442.830	392.161	494.318	12,92%

Tafla 10: Útflutningur

	2010	2009	2008	Þróun 09 - 10
Fjöldi útfl.skýrslna (flug)	40.843	39.452	43.976	3,53%
Fjöldi útfl.skýrslna (skip)	29.913	31.783	30.525	-5,88%
Fjöldi útfl.skýrslna (annað ⁵)	4.900	4.160	4.681	17,79%
Samtals fj. útfl.skýrslna	75.656	75.395	79.182	0,35%

Tafla 11: Endurskoðunardeild

	2010	2009	2008	Þróun 09 - 10
Fjöldi stofnaðra mála á árinu	80	132	123	-39,39%
Fjöldi endurákvæðana/úrskurða	21	52	45	-59,62%
Fjárhæð endurákvæðunar, kr.	40.969.890	65.649.607	47.938.658	-37,59%

Tafla 12: Haldlagningar og skýrslur þeim tengdar⁶

	2010	2009	Þróun 09 - 10
Fjöldi haldlagninga	2.157	2.260	-4,56%
Samtals skýrslur tengdar haldlagningu	2.646	2.367	11,79%
þar af:			
<i>Afhendingarkvittanir⁷</i>	231	161	43,48%
<i>Mál gv. ólögráða einstakl.</i>	83	58	43,10%
<i>Framvísanir á bannvarningi⁸</i>	70	54	29,63%

⁵ Samkvæmt reit 25 á útflutningsskýrslu. Sjá [leiðbeiningar við útfyllingu útflutningsskýrslu](#).

⁶ Þær upplýsingar sem eru í þessari töflu eru unnar upp úr gögnum Afgreiðslu- og skýrslugerðarkerfis Tollstjóra. Hafa þer í huga að í sumum haldlagningum liggur að baki fleiri en ein skýrsla.

⁷ Um er að ræða kvittun fyrir afhendingu/móttöku á varningi sem hefur verið haldlagður. Hér er fyrst og fremst um það að ræða að varningurinn er oftast tollafgreiddur samhliða sekt en upptöku er ekki beitt. Ein afhendingarkvittun er gefin út fyrir hvern haldlagðan hlut.

⁸ Hér er um að ræða ósoðið kjöt og fl.

Tafla 13: Rannsóknardeild

	2010	2009	Þróun 09 - 10
Fjöldi mála sem bárust	433	274	58,03%
Fjöldi afgreiddra mála	278	176	57,95%

Tafla 14: Sektargerðir⁹

	2010	2009	Þróun 09 - 10
Sektargerðir	1.480	1.666	-11,16%
Fjárhæð sektargreiðslna	13.516.815	12.072.491	11,96%

Tafla 15: Úrskurðir

	2010	2009	2008	Þróun 09 - 10
Úrskurðir Tollstjóra	28	16	10	75,00%
<i>Úrskurður Tollstjóra staðfestur af Ríkistollanefnd</i>	5	2	7	150,00%
<i>Úrskurður Tollstjóra felldur úr gildi eða staðfestur að hluta af Ríkistollanefnd</i>	1	6	5	-83,33%
Samtals úrskurðir Ríkistollanefndar (rtn) ¹⁰	6	8	12	-25,00%

Tafla 16: Farmvernd

	2010	2009	2008	Þróun 09 - 10
Starfandi farmverndarfulltr.	1.033	1.125	1.137	-8,18%
Skráðir farmverndaraðilar	256	296	298	-13,51%
Útfl. farmverndaðir gámar	53.006	50.839	46.397	4,26%
Fjöldi opinna eininga	4.364	3.358	3.006	29,96%
Fjöldi "bulk" sendinga ¹¹	715	738	912	-3,12%
Tengivagnar	610	502		21,51%
Lestun með dælum	10	12		-16,67%

Tafla 17: Upprunamál

	2010	2009	2008	Þróun 09 - 10
Fjöldi erinda um upprunamál	25	22	20	13,64%

Tafla 18: Flutningar um Keflavíkurlflugvöll

	2010	2009	2008	Þróun 09 - 10
Fjöldi komufarþega	743.046	714.682	878.101	3,97%
Fjöldi brottfararfarþega	717.921	706.027	867.922	1,68%
Vöruþyngd í tonnum til landsins	10.801	10.931	21.854	-1,19%
Vöruþyngd í tonnum frá landinu	23.924	25.949	30.061	-7,80%
Póstur til landsins í tonnum	862	920	1.208	-6,30%
Póstur frá landinu í tonnum	355	364	455	-2,47%

⁹ Hér er um að ræða sektargerðir á landsvísu.

¹⁰ Úrskurðir ríkistollanefndar vegna kæra á endurákvörðunum og kæruúrskurðum tollstjóra.

¹¹ Með „bulk“ sendingum er átt við vöru sem ekki er send út í gámum eða annars konar umbúðum, t.d. mjöl, lýsi, úrgangsmálmur o.fl.



Tafla 19: Tollpóstur

Tollpóstur	2010	2009	2008	Þróun 09 - 10
Fjöldi bréfasendinga	2.650.000	3.100.000	3.900.000	-14,52%
Fjöldi tollafgreiðslna ¹²	140.814	116.800	136.467	20,56%
Fjöldi bögglasendinga	87.015	83.210	105.113	4,57%
Hraðsendingar	35.784	39.886		-10,28%
Sendingar í lyfjaskoðun	2.372	1.726	2.085	37,43%
Sendingar bannaðar í lyfjaskoðun	1.295	1.315	906	-1,52%
<i>Hlutfall bannaðra lyfja</i>	<i>54,60%</i>	<i>76,19%</i>	<i>43,45%</i>	<i>-28,34%</i>

Tafla 20: Sendingar hraðflutningsfyrirtækja

	2010	2009	2008	Þróun 09 - 10
Innflutningur	205.187	210.337	242.063	-2,45%

Tafla 21: Rautt hlið á Keflavíkurflugvelli

	2010	2009	Þróun 09 - 10
Málafjöldi	4.321	3.338	29,45%
Fjöldi aðila	3.725	2.926	27,31%
Innheimt gjöld, kr.	72.624.587	38.840.742	86,98%

Tafla 22: Haldlagt áfengi

	2010	2009	2008	Þróun 09 - 10
Sterkt ltr.	1.205,38	978,76	1.501,01	23,15%
Létt ltr.	388,99	552,36	561,04	-29,58%
Þjór ltr.	988,33	1.583,31	2.035,11	-37,58%
Samtals	2.582,70	3.114,43	4.097,16	-17,07%

Tafla 23: Haldlagt tóbak

Tóbak	2010	2009	2008	Þróun 09 - 10
Vindlingar stk.	148.403	152.015	277.700	-2,38%
Vindlar stk.	420	460	821	-8,70%
Reyklaust tóbak g	76.324,20	65.241,79		16,99%
Annað tóbak g	7.310,06	24.417,68	125.866,05	-70,06%

Tafla 24: Sundurliðun á haldlögðu reyklausu tóbaki¹³

	2010	2009	Þróun 09 - 10
Munntóbak g	72.602,20	64.052,16	13,35%
Nefttóbak g	3.722,00	1.189,63	212,87%
Samtals g	76.324,20	65.241,79	16,99%

¹² Samanstendur af tollskýrslum E-1 og E-3.

¹³ Fyrir 2009 var engin sundurliðun á reyklausu tóbaki. Var það allt flokkað sem „Annað tóbak“.

**Tafla 25: Haldlögð matvæli**

	2010	2009	2008	Þróun 09 - 10
Kjöt kg	1.035,47	1.603,59	3.238,91	-35,43%
Önnur matvæli kg	627,19	1.546,01		-59,43%
Samtals kg	1.662,66	3.149,60	3.238,91	-47,21%

Tafla 26: Haldlögð lyfseðilskyld lyf

	2010	2009	Þróun 09 - 10
Keflav.fl.völlur, stk.	4.386	1.200	265,5%
Tollpóstur, kg	235	171	37,4%
Seyðisfjörður, stk.	150	0	100,0%

Tafla 27: Haldlögð vopn

	2010	2009	Þróun 09 - 10
Eggvopn stk.	51	87	-41,38%
Skotvopn stk.	21	22	-4,55%
Önnur vopn stk.	21	54	-61,11%
Hand-/ fótjárn stk.	14	32	-56,25%
Rafbysur stk.	5	7	-28,57%
Varnarúði, stk.	2	4	-50,00%
Varnarúði, ml	726		100,00%

Tafla 28: Haldlögð lifandi dýr og plöntur

	2010	2009
Dýr stk.	9	4
Plöntur stk.	23	4

Tafla 29: Haldlögð fíkniefni

	2010	2009	2008	Þróun 09 - 10
Amfetamín g	8.942,53	14.843,80	6.717,97	-39,76%
Amfetamínbasi ml	22.300			100,00%
<i>Basi umreiknaður í amfetamínduft miðað við 5,8% styrkleika, g (sbr. neðanmálgrein nr. 1).</i>	<i>283.463,21</i>			<i>100,00%</i>
Amfetamíntöflur, stk		5.995		-100,00%
E-töflumulningur, duft g	96,63	19,28	15,70	401,19%
E-töflur stk	15.084	3.887	2.009	288,06%
Hass g	211,86	244,44	210.486,40	-13,33%
Kannabisfræ stk	2.155	2.024	390	6,47%
Khat g	23.000			100,00%
Kókaín g	5.793,05	1.582,63	5.996,26	266,04%
LSD, stk	501		33	100,00%
Marijúana g	1.185,22	951,85	4.023,31	24,52%
Mephedrone g	793,96			100,00%



Tafla 30: Margvíslegur haldlagður varningur

Varningur	2010	2009
Cutz, stk	19.200	-
Kemísk fíkniefni, stk		
<i>JWH-018</i>	1	-
<i>JWH-250</i>	3	-
<i>Benzofuran</i>	1	-
Samtals kemísk fíkniefni, stk	5	-
Kemísk fíkniefni, g		
<i>Methyltheobromine</i>	57,13	-
Samtals kemísk fíkniefni, g	57,13	-
Spice, stk		
<i>Mexical haze</i>	7	-
Samtals Spice, stk	7	-
Spice, g		
<i>Salvia</i>	3,19	-
<i>Mystic hass</i>	20,61	-
<i>Neder Gold</i>	2,77	-
<i>Spice</i>	5,91	-
<i>Jurtir</i>	29,46	-
Samtals Spice, g	61,94	-
Ofskynjunarefni, gr	8,14	-
Ofskynjunarfræ, stk	15	-
Psilocybe ofskynjunarefni, ml	10	-
Sildenafil, stk	784	-
Sveppir, stk	2	-
Hnakkar og reiðtygi, stk	10	1
Skartgripir, kg	25,66	0
Skartgripir, stk	138	1.205
Eldsneyti, ltr	19	50
Fatnaður, stk	1.589	1.123
Tölvur / tölvubúnaður, stk	82	33
Stafrænar myndavélar, stk	29	14
Linsur, stk	17	13
Videupptökuvélar, stk	3	0
Golfsett, stk	11	1
DVD diskar, stk	1.127	340
CD diskar, stk	0	558
Vegabréf, stk	3	-
Rakvélablöð, pakkar	517	0



Fjármál, tölvu- og tæknimál

Tafla 31: Fjármál

Allar fjárhæðir eru í þúsundum króna	2010	2009	2008
Framlag úr ríkissjóði	1.859.200	1.864.800	1.345.000
Fjárheimild ársins að viðbættum höfuðstól frá fyrra ári	1.941.848	1.954.507	1.522.531
Heildarrekstrarkostnaður (netto)	1.773.217	1.871.858	1.432.824
Tekjuafgangur/rekstrarhalli ársins**	85.985	-7.058	-87.824
Höfuðstóll til næsta árs	168.931	82.649	89.707
Heildarinnheimta tollstjóra (greitt hjá TSR / Tollstjóra í Reykjavík)	61.475.663	55.776.389	68.448.081
Heildarálagning í tollakerfi (brúttó)	184.573.631	174.875.041	183.143.531
Heildarálagning í tollakerfi (nettó – up., frádr.)	140.392.191	121.407.640	141.761.707
Staðgreitt af heildarálagningu í tollakerfi	20.737.260	15.694.971	15.778.357

Tafla 32: Tölvu- og tæknimál

	2010	2009	2008
Hlutfall rafrænna tollafgreiðslna, innflutningur (fyrirtæki og einstaklingar)	97,6%	97,6%	97,1%
Hlutfall rafrænna tollafgreiðslna, útflutningur (fyrirtæki og einstaklingar)	97,0%	96,3%	95,6%
Fjöldi heimsóknna á heimasíðu	427.362	430.582	417.198

Útgáfumál og rekstur vefsvæðis

Tafla 33: Útgáfa

	2010	2009	2008
Útgefnið bæklingar, fjöldi eintaka	0	18.000	28.400
Fjöldi prentaðra eyðublaða, eintök samtals	32.000	31.500	34.000
Útgáfa Tollpósts, fjöldi tölublaða	2	1	2

Á árinu 2010 jukust heimsóknir á vef Tollstjóra aftur eftir talsverðan samdrátt á árinu 2009. Ennþá hafa þó ekki náðst jafnmargar heimsóknir á vefinn eins og þegar þær voru flestar árið 2008. Ef horft er á vefinn í heild tengjast mest notuðu síðurnar tollafgreiðslu. Þetta eru síður úr Tollalínunni, þar sem innflytjendur geta skoðað upplýsingar um sendingar, tollskýrslur, farmskrár og fleira. Veftollskráin er einnig mikið notuð sem og síðan um tollafgreiðslugengi. Þá nota ein-staklingar mikið reiknivélar, sem eru á vefnum, sem og síður um tollfríðindi ferðamanna og gjafasendingar. Í ensku útgáfunni af vefnum eru sambærilegar síður á ensku hvað vinsælastar.

Notkun á vefsvæðinu: Flestir heimsóttu vefinn í 48 viku, en þá heimsóttu 6.295 einstakir notendur hann. Að meðaltali heimsóttu 3.613 notendur vefinn í viku hverri sem er rúmlega 20% aukning frá árinu 2009.

Vinsælasta síðan var forsíða ytri vefs en hún var lesin 292.166 sinnum. Næst mest lesna síðan var forsíða starfsmannavefs, en henni flettu notendur 233.349 sinnum á árinu. Þriðja vinsælasta síðan var Sendingar í Tollalínunni en sú síða var skoðuð 206.079 sinnum á árinu.

Meirihluti notenda vefsins eða 73% voru á Íslandi þegar þeir tengdust. Notendur frá Bandaríkjunum mældust rúmlega 7% notenda sem er veruleg aukning. Sú aukning er að mestu leyti rakinn til þess að

leitarvélur Microsoft dulbjuggu sig sem venjulega notendur og mældust sem slíkir hluta ársins, sem skeykir niðurstöður mælinga á notendum verulega. Notendur frá Þýskalandi, Danmörku, Stóra Bretlandi, Noregi, Indlandi og Svíþjóð voru samtals rúmlega 10% notenda (rúmlega 1% notenda frá hverju þessara landa) en gestir frá yfir 160 löndum heimsóttu vefinn á árinu.

Vefurinn tollur.is og nokkrir hliðarvefir eru vaktaðir með „Varðhundi“ sem er sérhæfð vaktþjónusta fyrir vefþjóna. Kerfið mælir og skráir uppi- og svartíma vefþjónsins og lætur vita svári þjónninn ekki. Uppitími vefsins var 98,63% (að meðtöldum skipulögðum niðri tíma) og meðal svartími var rúm 1 sekúnda, sem er á mörkum þess að teljast viðunandi.

Notkun á upplýsingavef og

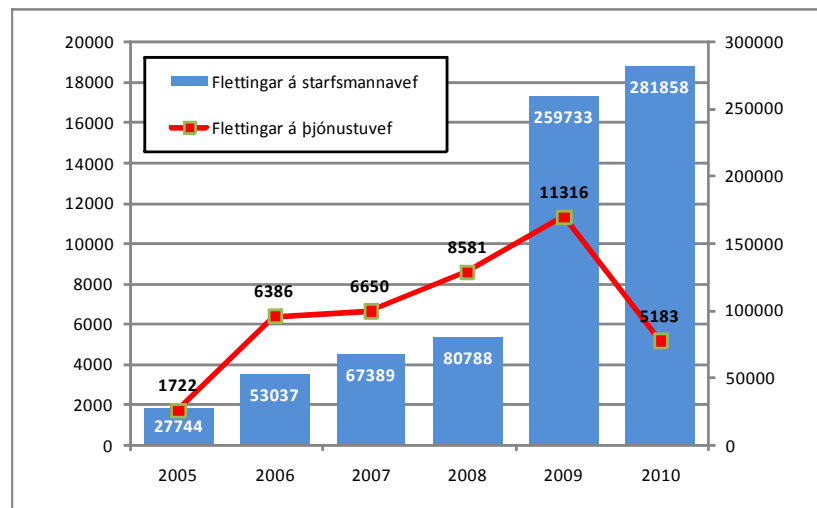
Tollalínu: Heimsóknir á mældar síður undir léninu tollur.is jukust aftur eftir talsverðan samdrátt á árinu 2009. Heimsóknirnar voru þó færri en árið 2008 þegar þær voru flestar frá því mælingar á tíðni þeirra hófust. Flettingar voru 2.428.216 eða 3% fleiri en á árinu 2009. Í töflu 34 má sjá þróun áhorfs frá árinu 2005.

Ár	Síðuflettingar	Heimsóknir	Meðalfjöldi notenda á viku
2010	2.428.216	427.362	3.613
2009	2.354.860	430.582	3.003
2008	2.604.794	417.198	2.596
2007	1.748.978	345.415	2.688
2006	1.019.127	267.203	2.062
2005	856.100	226.927	1.711

Tafla 34: Þróun áhorfs milli ára : Síðuflettingar, heimsóknir og meðalfjöldi notenda.

Notkun á starfsmannavef og

þjónustuvef: Flettingar á starfsmannavef jukust talsvert en notkun á þjónustuvef dróst saman líkt og sjá má á mynd 15. Notendum starfsmannavefs fjölgaði og þjónustuvefs fækkaði. Þessa breytingu má líklega tengja sameiningu tollstjóraembættanna og því að nú eru allir starfsmenn farnir að nota starfsmannavefinn. Notendur þjónustuvefsins eru nú líklega flestir frá innheimtumönnum ríkissjóðs og öðrum samstarfsstofnunum.



Mynd 15: Þróun í fjölda flettinga milli ára: Starfsmannavefur og þjónustuvefur.



Mannauðsmál

Tafla 34**Forvarnarstarf**

	2010	2009	2008
Fjöldi fyrirlestra vegna forvarnarstarfs í fíkniefnamálum	0	11	76
Fjöldi barna sem sóttu fyrirlestra	0	368	2.790

Árið 2010 voru engir fyrirlestrar haldnir vegna niðurskurðar.

Tafla 35**Starfsmenn**

	2010	2009	2008
Fjöldi starfsmanna í árslok	213	214	185
Fjöldi nýráðninga á árinu	5	3	42
Fjöldi starfsmanna sem létu af störfum	7	28	32
Starfsmannavelta	3,30%	1,50%	16%
Fjöldi starfsmanna í sumar- og tímavinnu	66	63	19
Fjöldi starfsmanna í sumurvinnu	26	23	*
Fjöldi stundakennara við tollskólann	2	5	*
Fjöldi starfsmanna í tímavinnu við tollgæslu	40**	*	*
Meðalaldur starfsmanna	45,7	44,7	42
Heildarfjöldi veikindadaga á árinu	3.120	4.270	2.913
Heildarfjöldi veikindadaga vegna barna	232	278	203
Hlutfall starfsmanna sem nýtti sér íþróttastyrk	37%	42%	43%

* Tölur liggja ekki fyrir.

**2 í Reykjavík, 2 í Vestmannaeyjum, 1 á Eskifirði og 35 á Seyðisfirði.



Viðauki I: Rekstrarreikningur

Tollstjórnin
09-262

Rekstrarreikningur

	Reikningur 2010	Reikningur 2009	Fjárheimildir 2010
Tekjur			
Sértekjur.....	61.428.789	52.933.069	129.400.000
Markaðar tekjur.....	0	0	0
Aðrar rekstrartekjur.....	182.471.512	91.869.552	26.500.000
Tekjur samtals	243.900.301	144.802.621	155.900.000
Gjöld			
Almennur rekstur	1.970.913.260	1.977.531.306	1.930.000.000
101 Tollstjórnin í Reykjavík.....	1.723.927.869	1.732.737.694	1.701.800.000
145 Tollafgreiðslukerfi.....	246.985.391	244.793.612	228.200.000
Stofnkostnaður	46.204.160	39.129.731	85.100.000
601 Tæki og búnaður.....	46.204.160	39.129.731	85.100.000
Gjöld samtals	2.017.117.420	2.016.661.037	2.015.100.000
Tekjur umfram gjöld	-1.773.217.119	-1.871.858.416	-1.859.200.000
Framlag úr ríkissjóði	1.859.200.000	1.864.800.000	1.859.200.000
Hagnaður/tap ársins	85.982.881	-7.058.416	0



Viðauki II: Efnahagsreikningur

Tollstjórinn
09-262

Efnahagsreikningur

Eignir	Reikningur 31.12.2010	Reikningur 31.12.2009
Fastafjármunir		
Áhættufjármunir.....	0	0
Langtímakröfur.....	0	0
Fastafjármunir samtals.....	0	0
Veltufjármunir		
Vörubirgðir.....	0	0
Inneign hjá ríkissjóði.....	400.856.568	258.071.398
Skammtímalán.....	0	0
Skammtímakröfur aðrar.....	71.988.331	58.073.654
Handbært fé.....	340.788.795	263.068.149
Veltufjármunir samtals.....	813.633.694	579.213.201
Eignir samtals.....	813.633.694	579.213.201
Skuldir og eigið fé		
Eigið fé		
Höfuðstóll		
Staða í ársbyrjun.....	82.648.942	89.707.358
Breyting v/lokafjárlaga.....	0	0
Hagnaður/tap ársins.....	85.982.881	-7.058.416
Höfuðstóll í árslok.....	168.631.823	82.648.942
Annað eigið fé		
Bundið eigið fé.....	0	0
Framlag til eignamyndunar.....	0	0
Annað eigið fé samtals.....	0	0
Eigið fé í árslok.....	168.631.823	82.648.942
Langtímaskuldir		
Tekin löng lán.....	0	0
Langtímaskuldir samtals.....	0	0
Skammtímaskuldir		
Yfirdráttur á bankareikningum.....	0	0
Skuld við ríkissjóð.....	0	0
Skammtímalántökur.....	0	0
Aðrar skammtímaskuldir.....	645.001.871	496.564.259
Skammtímaskuldir samtals.....	645.001.871	496.564.259
Skuldir samtals.....	645.001.871	496.564.259
Skuldir og eigið fé samtals.....	813.633.694	579.213.201

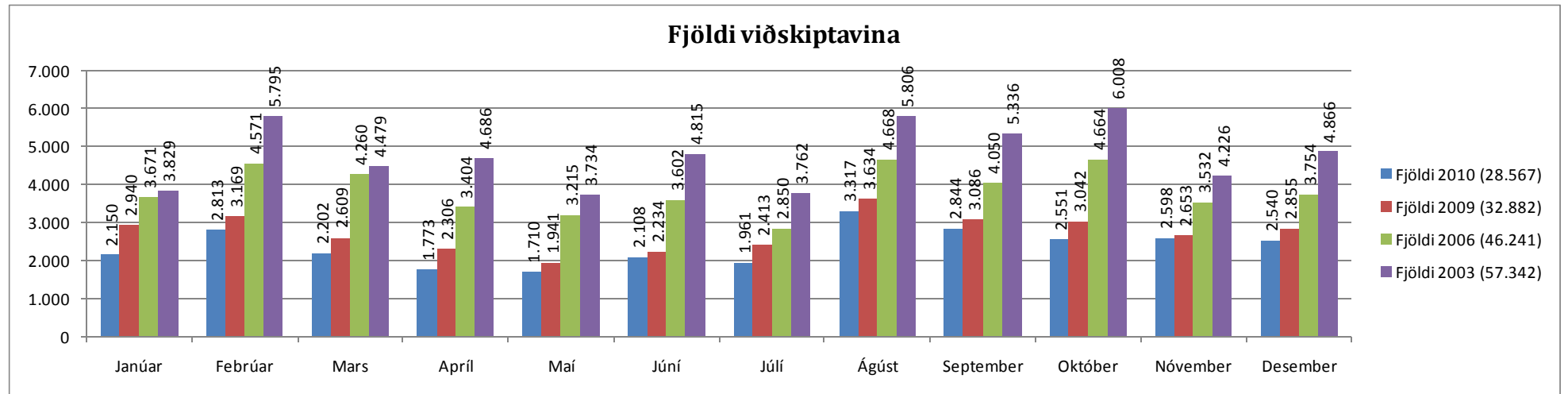


Viðauki III: Sjóðstreymi

	Tollstjórinn 09-262	
Sjóðstreymi	Reikningur 2010	Reikningur 2009
Hagnaður/tap ársins	85.982.881	-7.058.416
Breyting rekstrartengdra eigna og skulda		
Breyting skammtímakrafna og birgða.....	-13.914.677	113.632.333
Breyting skammtímaskulda.....	148.437.612	-1.205.090.224
Handbært fé frá rekstri	220.505.816	-1.098.516.307
Fjárfestingahreyfingar		
Veitt lán.....	0	0
Afborganir veittra lána.....	0	0
Endurmat veittra lána.....	0	0
Breyting á áhættufjármunum.....	0	0
Fjárfestingahreyfingar samtals	0	0
Fjármögnunarahreyfingar		
Framlag ríkissjóðs.....	-1.859.200.000	-1.864.800.000
Tekjur innheimtar af ríkissjóði.....	-180.654.577	-80.293.808
Greitt úr ríkissjóði.....	1.897.069.407	1.832.551.112
Tekin lán.....	0	0
Afborganir tekinna lána.....	0	0
Endurmat tekinna lána.....	0	0
Fjármögnunarahreyfingar samtals	-142.785.170	-112.542.696
Breyting á handbæru fé	77.720.646	-1.211.059.003
Handbært fé í ársbyrjun	263.068.149	1.474.127.152
Handbært fé, hreyfingar	77.720.646	-1.211.059.003
Handbært fé í árslok	340.788.795	263.068.149

Viðauki IV: Þróun í fjölda viðskiptavina gjaldkera

Gjaldkerar Tollstjóra á Tryggvagötu afgreiddu alls 28.567 viðskiptavini á árinu 2010. Til samanburðar var fjöldinn 32.882 árið 2009, 46.241 árið 2006 og 57.342 árið 2003. Þannig dróst fjöldinn saman um 19% frá 2003 - 2006, um 29% frá 2006 - 2009 og aftur um 13% frá 2009 - 2010. Fækkunina má einkum rekja til aukinnar rafrænnar tollafgreiðslu og innheimtu skatta og gjalda. Hér má sjá þróunina í fjölda viðskiptavina árin 2010, 2009, 2006 og 2003 eftir mánuðum.





Stöndum saman

gegn smygli á ólöglegum varningi svo sem fíkniefnum og vopnum.

Aðstoð almennings skiptir sköpum - hafðu samband!

Nafnleyndar er gætt

Sími: 552 8030

Netfang: smygl@tollur.is