

# Ársskýrsla 2008



**RSK**  
RÍKISSKATTSTJÓRI





# Efnisyfirlit

|   |           |
|---|-----------|
| <b>Aðfararorð ríkisskattstjóra</b> .....              | <b>3</b>  |
| <b>Hlutverk ríkisskattstjóra</b> .....                | <b>4</b>  |
| <b>Starfsemin á árinu 2008</b> .....                  | <b>7</b>  |
| Próunarmál, starfshópar og ýmsar breytingar .....     | 7         |
| Lagatúlkun og samræming .....                         | 10        |
| Stjórnsýsluákvarðanir og afgreiðsla skatterinda ..... | 12        |
| Álagning opinberra gjalda .....                       | 14        |
| Rafræn þjónusta .....                                 | 18        |
| Skatteftirlit .....                                   | 21        |
| Óbeinir skattar og staðgreiðsla .....                 | 24        |
| Fyrirtækjaskrá - ársreikningaskrá .....               | 30        |
| Ýmis fræðsla og upplýsingagjöf .....                  | 32        |
| Þjónustuver .....                                     | 33        |
| Tíund .....   | 35        |
| Skjalastjórnun og afgreiðsla .....                    | 36        |
| Öryggismál .....                                      | 37        |
| Mannauður ríkisskattstjóra .....                      | 38        |
| Rekstur tölvukerfa .....                              | 40        |
| Alþjóðleg samvinna .....                              | 42        |
| <b>Ársreikningur 2008</b> .....                       | <b>43</b> |

*Umsjón: Jens Þór Svansson  
Ljósmyndir: Logi Halldórsson o.fl.  
Hönnun og umbrot: Logi Halldórsson*

**RSK 13.03** 0908

## Áhersluatriði ríkisskattstjóra

Ríkisskattstjóri hefur einfaldað stefnumið embættisins frá því sem áður var. Jafnframt hafa áherslur embættisins verið endurmetnar og sérstaklega hugað að hinum faglega þætti starfsins með það fyrir augum að hann sé styrktur með breyttu verklagi og nýju skipulagi.

Helstu einkenni skipulags RSK eru að starfsemi embættisins er skipt í fjögur megin svið; skattasvið, stjórnsýslusvið, tækni- og skipulagssvið og fyrirtækjaskrá. Jafnframt er rekstur stoðdeilda skilgreindur, en þær ganga þvert á megin sviðin. Þar er um að ræða rekstrarskrifstofu, starfsmannamál, öryggismál, fræðslumál og ritstjórn Tíundar. Meðferð ársreikninga og eftirlit með þeim er auðkennt sérstaklega.

Megináherslur ríkisskattstjóra eru:

- **samræmi í skattframkvæmd**
- **góð þjónusta**
- **skilvirk afgreiðsla stjórnsýsluerinda**
- **skilvirkt skatteftirlit**
- **öruggt skráarhald**
- **öruggur rekstur tölvukerfa**
- **hagkvæmni í rekstri**
- **að fjárlög séu virt**

Meginmarkmið ríkisskattstjóra er að skattskil almennings og fyrirtækja séu rétt og í samræmi við lögbundnar skyldur. Það er einnig eitt af meginmarkmiðum ríkisskattstjóra að þeir sem leiti til embættisins með ósk um þjónustu, svo sem að skrá fyrirtæki, fái þjónustuna á öruggan og góðan hátt í samræmi við gildandi lagaákvæði. Öll áhersluatriði ríkisskattstjóra eru leiðarljós á þeirri vegferð og sett fram með það fyrir augum að auðveldara sé að ná meginmarkmiðum embættisins.



## Aðfararorð ríkisskattstjóra

Árið 2008 var annasamt ár hjá ríkisskattstjóra. Hrun stærstu viðskiptabanka landsins í einu vettvangi í októberbyrjun setti sitt mark á allt þjóðlíf Íslendinga og þar með á störf þeirra stofnana sem íslensk stjórnsýsla byggir á.

Ríkisskattstjóraembættið fór ekki varhluta af þessu og starfsmenn þess þurftu að bregðast við ýmsum nýjum aðstæðum síðari hluta ársins. Mikill fjöldi fólks leitaði til embættisins um ráðleggingar og ósk um liðsinni af ýmsu tagi. Álag á starfsmenn varð meira en áður voru dæmi um. Grípa þurfti til margvíslegra ráðstafana auk þess sem lykilstarfsmenn embættisins voru bundnir um lengri og skemmri tíma við að aðstoða ráðuneyti og löggjafarvald við undirbúning lagasetningar af ýmsu tagi. Bankahrunið varð þannig stærsti áhrifavaldurinn í störfum embættisins og ugglaust á það við um fjölda annarra stofnana.

Tíminn fram að bankahruninu hafði verið nýttur til margra áhugaverðra verka. Unnið var að þróunarverkefnum, þar sem aukin þjónusta við landsmenn var það viðmið sem hæst bar, ásamt því að skýra ýmis lagaákvæði með ritun handbóka og skýringa. Handbókagerð í tekjuskatti og virðisaukaskatti miðaði vel á árinu og nýtt tölvukerfi, Fróði, var tekið í notkun í ársbyrjun þar sem starfsmenn skattfyrvalda geta með aðgengilegum hætti nálgast upplýsingar og skýringar á gildandi lögum. Þá varð fréttablað ríkisskattstjóra – Tíund – öflugur vettvangur fræðandi sem faglegra greinaskrifa sem vöktu verðskuldaða athygli og umræðu. Góður gangur var í afgreiðslu á stjórnsýsluerindum og tókst að hraða afgreiðslu slíkra mála umtalsvert frá fyrri árum.

Stjórnunaraðferðir voru endurmetnar og bryddað var upp á ýmsum nýjungum í starfsmannamálum. Ríkisskattstjóri tók þátt í könnun SFR á vinnuskilyrðum starfsmanna og náði þar betri árangri en reiknað hafði verið með, varð ein af fyrirmyndarstofnunum ársins 2008 og aukinheldur stofnun ársins 2008 í hópi stærri stofnana. Það kom vissulega á óvart að starfsánægja starfsmanna skyldi hafa aukist svo mikið á einu ári.

Skatteftirliti voru settar nýjar áherslur og sérstaklega eftirtektarverðar voru eftirlitsaðgerðir sem síðar áttu eftir að koma við sögu í afleiðingum bankahrunsins. Stefnan hafði verið sett á að auka skilvirkt skatteftirlit og ýmsar eftirlitsaðgerðir vöktu mikla athygli í samfélaginu. Þar má m.a. nefna notkun greiðslukorta sem útgefin voru erlendis en notuð hérlandis. Staðföst neitun eins greiðslukortafyrirtækjanna á afhendingu upplýsinganna gerði það að verkum að leita þurfti liðsinnis dómstóla og lauk málinu ekki fyrr en Hæstiréttur Íslands kvað upp úr með skyldu til afhendingar upplýsinganna. Skatteftirlitið hefur einnig beinst að erlendis skráðum lögaðilum í eigu Íslendinga svo og greiningu eignarhalds stærstu lögaðila. Skatteftirlit ríkisskattstjóra hefur sýnt fram á að hugmyndaauðgi þeirra sem vilja skjóta sér undan skattgreiðslum eru lítil takmörk sett. Mjög brýnt er því að skatteftirlit sé skilvirkt og leituð verði uppi undanskot frá sköttum.

Breytingar á tekjuskattsákvæðum þar sem bönkum og öðrum fjármálastofnunum var gert skylt að senda upplýsingar um innstæður á bankareikningum er án efa ein athyglisverðasta breytingin á skattalögum hin síðustu ár. Með þessari breytingu mun verða unnt að árita beint inn á skattframtöl allar innstæður í bankastofnunum og auðvelda framteljendum framtalsgerðina. Slíkt er einnig mikilvægt verkfæri við framkvæmd skatteftirlits og til að sannreyna hvort skil fjármálastofnana á fjármagnstekjuskatti séu rétt.

Niðurstöður álagningar opinberra gjalda einstaklinga sumarið 2008 voru einkar eftirtektarverðar. Meiri hækkun varð á skattgreiðslum en áður hafði verið og fjármagnstekjuskatturinn skilaði miklum fjármunum í ríkissjóð. Skjótt skipast þó veður í lofti og bankahrunið í október mun breyta í verulegum mæli hvernig skattar skila sér til rétthafa. Ljóst má vera að fjármagnstekjuskatturinn mun að óbreyttu skila mun lægri fjárhæðum en undanfarin ár.

Árið 2008 mun verða eitt af þeim ártölum sem höfð verða í minni í Íslandssögunni. Það ártal mun einnig skipta miklu þegar saga skatta á Íslandi verður skrifuð, árið þar sem byrjað var að fletta ofan af langvarandi undanskotum, öðrum lögbrotum og spillingu á stöðum ekki síst þeim sem taldir voru síður athugunarverðir.

**Skúli Eggert Þórðarson**

# Hlutverk ríkisskattstjóra

Ríkisskattstjóri starfar samkvæmt lögum nr. 90/2003 um tekjuskatt, lögum nr. 50/1988 um virðisaukaskatt, lögum nr. 45/1987 um staðgreiðslu opinberra gjalda, lögum nr. 113/1990 um tryggingagjald, öll með áorðnum breytingum, ásamt reglugerðum og stjórnvaldsfyrirmælum sem varða starfsemi ríkisskattstjóra.

Meginverkefni embættisins eru sem hér segir:

## Lagatúlkun og samræming

Verkefni ríkisskattstjóra á þessum vettvangi eru helst þessi:

- túlkun réttarheimilda á sviði skattaréttar og setning framkvæmda- og starfsreglna.
- hafa eftirlit með störfum skattstjóra og tryggja að samræmi sé í ákvörðunum þeirra.
- koma fram fyrir hönd ríkissjóðs og annarra gjaldkrefjenda gagnvart yfirsattanefnd og veita umsagnir í dómsmálum sem snúast um skattlagningu.
- gefa bindandi álit í skattamálum um túlkun skattalaga og svara fyrirspurnum um álitaefni í skattamálum.
- sjá um að gildandi reglur og réttarheimildir í skattarétti á hverjum tíma séu öllum aðgengilegar.
- annast beiðnir um endurpötu skattamála og sjá um endurákvörðun skatta í málum sem beint er til embættisins.
- koma fram fyrir hönd íslenskra skattyfirvalda sem bært stjórnvald um framkvæmd tvísköttunarsamninga gagnvart öðrum samningsaðilum og annast samskipti við erlend stjórnvöld hvað skattastjórnarsýslu varðar.

## Skattframkvæmd og þjónusta

Ríkisskattstjóri hefur með höndum umsjón flestra þátta skattframkvæmdar. Hér fellur undir yfirstjórn með staðgreiðslu og tryggingagjaldi, undirbúningur og umsjón með vélvinnslu álagningar opinberra gjalda, þjónusta við gjaldendur, einstaklinga og fyrirtæki og þá sem atvinnu hafa af framtalsgerð. Ríkisskattstjóri annast samningu verklagsreglna og fyrirmæla við skattframkvæmd og gerir tillögur til Fjármálaráðuneytis um skattmat og reiknað endurgjald sjálfstætt starfandi aðila. Ríkisskattstjóri annast ýmis sameiginleg verkefni fyrir öll skattyfirvöld svo sem rekstur og viðhald tölvukerfa, viðhald vélbúnaðar, sameiginlegt skrifstofukerfi, prentun og dreifingu eyðublaða til gjaldenda og annarra. Ríkisskattstjóri leggur á úrvinnslugjald vegna ökutækja, spilliefna og umbúða, olúggjald, kílómetragjald, bifreiðagjald og áfengisgjald og hefur með höndum eftirlit með starfsemi áfengisframleiðenda.

## Skatteftirlit

Ríkisskattstjóri annast yfirstjórn skatteftirlits. Hann hefur frumkvæði að þróun eftirlitsaðferða, greiningu á eftirlitsþörf og mótun eftirlitsstefnu skattyfirvalda á hverjum tíma í samstarfi við skattstjóra. Ríkisskattstjóri sér um öflun eftirlitsupplýsinga, úrvinnslu, og miðlun til skattstjóra ásamt því að fylgjast með framkvæmd og árangri af skatteftirliti. Árlega er gerð skýrsla um framkvæmd skatteftirlits til Fjármálaráðuneytis. Ríkisskattstjóri annast móttöku og miðlun eftirlitsupplýsinga milli landa og fer með skatteftirlit í einstökum málum að eigin vali eða að óskum skattstjóra. Þá er ríkisskattstjóra heimilt að endurákværða skatta þegar eftirlitsaðgerðir hans gefa tilefni til þess.



### **Fyrirtækjaskrá, ársreikningaskrá o.fl.**

Ríkisskattstjóri starfrækir fyrirtækjaskrá, þ. á m. hlutafélagaskrá, annast skráningu á atvinnu-  
starfsemi og ýmiss konar félagastarfsemi og veitir upplýsingar úr þeim skráum. Ríkisskatt-  
stjóri sér einnig um starfrækslu ársreikningaskrár, söfnun ársreikninga og miðlun þeirra til  
almennings svo og eftirlit með beitingu alþjóðlegra reikningskilastaðla.

### **Fræðsla og upplýsingamiðlun**

Ríkisskattstjóri hefur með höndum kennslu um skatta og skattframkvæmd fyrir starfsmenn  
skattýfirvalda og almenna fræðslu og leiðbeiningar um skattamál fyrir almenning. Safnað er  
saman upplýsingum um starfsemi skattýfirvalda og álagningu skatta og gjalda og eru þær  
hafðar aðgengilegar fyrir stjórnvöld og aðra sem eftir þeim leita.







# Starfsemin á árinu 2008

## Þróunarmál, starfshópar og ýmsar breytingar

### Greining eignarhalds

Í lok árs 2008 var hafin vinna við greiningu á eignarhaldi 300 stærstu fyrirtækja landsins eftir veltu. Verkefninu er ætlað að leiða í ljós hverjir eru raunverulegir eigendur umræddra fyrirtækja, en eignarhaldið er í mörgum tilvikum falið í keðjum samkynja fyrirtækja, innlendra jafnt sem erlendra. Gert er ráð fyrir að verkefnið verði vikkað út þegar fram í sækir.

### Nýr upplýsingavefur

Nýr upplýsingavefur ríkisskattstjóra var opnaður 16. maí. Núi vefurinn er nokkuð frábrugðinn þeim gamla og felst meginbreytingin í því að efni er nú skipt eftir markhópum. Í því felst að efni er flokkað eftir því hvort það á við um einstaklinga, rekstur/félög eða fagaðila, auk þess sem allt sem snýr að fyrirtækjaskrá er á sérstöku svæði. Samhliða þessu hefur leiðarkerfið verið einfaldað. Við hönnun á nýjum vef rsk.is var tekið mið af því að hann standist kröfur um aðgengi fyrir fatlaða. Baldur Guðlaugsson ráðuneytisstjóri Fjármálaráðuneytisins opnaði vefinn formlega.

### Samstarf við Tryggingastofnun ríkisins (TR)

Samstarf við TR var aukið á árinu m.a. vegna upplýsingaskila og álagningar á greiðsluþega stofnunarinnar. Tekið var upp nýtt fyrirkomulag við endurreikning bóta greiðsluþega stofnunarinnar. Endurreikningurinn átti sér stað fyrir álagningu og endurreiknaðar tekjur voru færðar inn á skattframtöl þeirra fyrir álagningu og tilkynntar með lögformlegum hætti. Álagning opinberra gjalda endurspeglaði því rétta greiðslustöðu hjá meginþorra greiðsluþega TR sem ella hefði ekki verið.

### Uppbót á eftirlaun

Með lögum nr. 84/2008 um uppbót á eftirlaun var ríkisskattstjóra falið það verkefni að ákvarða uppbót á eftirlaun sem átti að tryggja þeim sem áttu engin eða takmörkuð réttindi til lífeyris að lágmarki 25.000 kr. lífeyrisgreiðslur á mánuði. Löggin voru samþykkt í júní og snör handtök þurfti til að tryggja vandaða ákvörðun uppbótarinnar sem framkvæmd var u.þ.b. mánuði síðar.

### Verkbókhald og tímaskráning

Á árinu var unnið að þróun sérstaks kerfis fyrir verkbókhald og tímaskráningu sem ætlunin er að taka upp hjá embættinu. Kerfið gerir mönnum kleift að fylgjast betur með þeim tíma sem varið er í einstök verkefni og greina kostnað við þau, en slík greining er lykillinn að hagráðingunni í rekstri. Gert er ráð fyrir að taka kerfið í notkun á árinu 2009.

### Fræðslumál skattkerfisins

Starfshópur um fræðslumál skattkerfisins hafði það verkefni að yfirfara hvernig standa skyldi að fræðslu og miðlun upplýsinga fyrir starfsmenn skattfirvalda. Ríkisskattstjóri hefur á undanföllum árum haft umsjón með fræðslu fyrir starfsmenn skattfirvalda. Þar hefur ýmist verið um að ræða lengri eða skemmri námskeið auk styttri funda og í seinni tíð svokallaðar málstofur. Starfshópnum var uppálagt að horfa til reynslu undanfarinna ára og koma með tillögur um skipan þessara mála til næstu framtíðar.

### Upplýsingavefir ríkisskattstjóra

Starfshópurinn um upplýsingavefi ríkisskattstjóra hafði það verkefni að yfirfara útlit og framsetningu upplýsinga á upplýsingaveitum ríkisskattstjóra. Mikilvægt er að upplýsingar séu birtar á samræmdan hátt og að við hönnun og framsetningu þeirra sé haft hugfast að þær verði samræmdar og nútímalegar. Jafnframt sé tekið tillit til þess að um er að ræða þjónustu opinberra stofnana og að við hönnun, litanotkun og í framsetningu sé tekið mið af því.

### Skráning erlendra aðila

Starfshópurinn um skráningu erlendra hafði það verkefni að ákveða hvort og þá hvernig erlendir aðilar fengju skráningu hérlendis. Hér á landi eru einstaklingar og lögaðilar sem hafa tekjur frá erlendum aðilum þar sem skylda þess síðarnefnda er að halda eftir staðgreiðslu af launum, arði eða vöxtum. Ekki hefur verið fyllilega ljóst hvernig þeir aðilar hafa átt að standa skil á téðum skattgreiðslum og grunur er um að framkvæmdin hafi ekki verið sem skyldi.

### Nýjar forsendur fyrir áritun framtalsupplýsinga

Með lögum sem samþykkt voru í desember var kveðið á um að öllum fjármálastofnunum væri skylt að senda ríkisskattstjóra allar upplýsingar um peningalegar inneignir, vexti og skattgreiðslur af þeim. Upplýsingar þessar munu verða áritaðar beint inn á skattframtöl í komandi framtíð og þannig mynda ný skilyrði til þess að fleiri framteljendur þurfi lítið sem ekkert að eiga við áritunarupplýsingar á framtölum. Allstór hópur fólks mun geta lokið sinni framtalsgerð með staðfestingu einni saman. Án efa er þetta ein mesta breyting í tekjuskattsfrankvæmdinni hin síðari ár.

### Skattstjóraframtöl

Tilraun var gerð í tveimur skattumdæmum með að skattstjórar útbjuggu skattframtöl á þá einstaklinga sem þeir töldu að allar upplýsingar lægju fyrir um en framtöl höfðu ekki borist frá. Tvö önnur skattumdæmi gerðu vissar athuganir þótt þau gengju ekki svo langt. Með þessum hætti dregur úr áætlunum og meiri festa verður í álagningarvinnslunni. Reiknað er með að frá og með framtalsárinu 2009 munu öll skattumdæmi hafa þennan háttinn á.



### **Auðkenning með veflykli RSK fyrir aðra aðila**

Nokkrir opinberir aðilar, Tryggingastofnun ríkisins, Sjúkratryggingar ríkisins, og nokkrar fleiri opinberar stofnanir hafa óskað eftir að nýta auðkenningarkerfi RSK í tengslum við opnun á aðgangsstýrðum þjónustuvefjum. Hlutaðeigandi stofnanir hafa þannig fengið að nýta sér þessa þjónustu gegn því að taka þátt í kostnaði við framleiðslu og viðhald veflyklakerfis RSK. Hafa þeir þar með notið góðs af uppbyggingu veflyklakerfisins sem staðið hefur yfir undanfarinn áratug. Stöðug bið eftir rafrænum skilríkjum hefur gert lyklakerfið langlífara en reiknað var með í byrjun.

## Lagatúlkun og samræming

### Lagafrumvörp, reglugerðir, umsagnir

Ríkisskattstjóri aðstoðar ráðuneytin, aðallega Fjármálaráðuneytið, við undirbúning og samningu lagafrumvarpa og reglugerða. Þá veitir ríkisskattstjóri umsagnir um lagafrumvörp sem lögð hafa verið fram á Alþingi. Á árinu 2008 voru veittar 36 umsagnir um lagafrumvörp og þingsályktunartillögur. Þá leggur ríkisskattstjóri ríkislögmanni lið þegar höfðað er mál á hendur ríkinu vegna mála sem tengjast verkviði embættisins. Veittar voru 6 umsagnir vegna dómsmála á árinu.

### Bindandi álit í skattamálum

Samkvæmt lögum nr. 91/1998, um bindandi álit í skattamálum, skal ríkisskattstjóri láta uppi bindandi álit í skattamálum eftir því sem löggin kveða á um, enda varði mál verulega skatta- lega hagsmuni þess er eftir álitinu leitar. Hjá ríkisskattstjóra starfar sérstakur starfshópur sem fjallar um þær álitseiðnir sem berast samkvæmt framangreindum lögum. Í starfshópnum sitja vararíkisskattstjóri, forstöðumaður stjórnsýslusviðs, forstöðumaður ársreikningaskrár, deildarstjóri eftirlitsdeildar, deildarstjóri tekjuskattsdeildar og deildarstjóri lögfræðideildar sem jafnframt er ritari hópsins. Í byrjun árs 2008 var ein seiðni um bindandi álit óafgreidd frá árinu 2007. Alls bárust 11 álitseiðnir á árinu 2008. Fallist var á að gefa út bindandi álit vegna átta seiðna á árinu 2008. Tveimur seiðnum var vísað frá og voru tvær óafgreiddar í árslok 2008.

### Umsagnir í kærumálum fyrir yfirskattanefnd

Samkvæmt 3. mgr. 3. gr. laga nr. 30/1992, um yfirskattanefnd, ber ríkisskattstjóra að koma fram fyrir hönd gjaldkrefjenda gagnvart yfirskattanefnd. Ríkisskattstjóri færir fram rökstuðning og aflar nauðsynlegra gagna frá skattstjórum. Í upphafi árs lágu 30 slík mál fyrir óafgreidd. Á árinu 2008 bárust 208 kærur frá yfirskattanefnd og voru 213 kröfugerðir afgreiddar. 25 kröfugerðir voru óafgreiddar í árslok 2008.

### Lögfræðilegar álitserðir og upplýsingagjöf

Ríkur þáttur í starfsemi ríkisskattstjóra er að túlka réttarreglur og miðla upplýsingum. Skattaðilar, þeir sem starfa í þeirra þágu, sem og opinberir aðilar leita í ríkum mæli eftir upplýsingum um gildandi rétt og túlkunum ríkisskattstjóra á réttarreglunum. Sú regla hefur verið höfð að munnlegum fyrirspurnum er jafnan svarað munnlega og skriflegum skriflega. Þá ritar ríkisskattstjóri skattstjórum landsins bréf sem hafa að geyma túlkun réttarreglna eftir því sem tilefni er til. Túlkanir sem ekki hafa verið settar fram fyrr eru birtar á vefnum sem ákvarðandi bréf og eru þar með öllum aðgengileg.

Fyrirspurnir sem berast ríkisskattstjóra eru flokkaðar á eftirfarandi hátt: undanþágur frá afdrætti fjármagnstekjuskatts, upplýsingar um barnabætur, umsóknir um fríkort og annað. Óafgreiddar fyrirspurnir skv. framangreindu voru 156 í ársbyrjun 2008. Samtals bárust 822 fyrirspurnir á árinu 2008 og í árslok voru 108 óafgreiddar. Samtals voru því 870 afgreiddar.

Á árinu 2008 voru gefin út átta ákvarðandi bréf og 21 almennt.

Skattstjórum voru kynntar laga- og reglugerðarbreytingar, dómar og úrskurðir yfirskattanefndar, og voru rituð 22 formleg skattstjórafréttir á árinu 2008.



## Gerð handbóka og verklagsreglna

Tekjuskattsdeild er í meginatriðum ætlað að koma að þeim verkefnum sem snerta álagningu opinberra gjalda þ.m.t. samskipti og þjónustu við skattstjóra í því sambandi. Mikil áhersla er á gerð verklagsreglna og leiðbeininga varðandi tekjuskatt. Unnið var að tillögugerð varðandi skattmat og viðmiðunarreglur um reiknað endurgjald tekjuárið 2009, auk annarra tilfallandi verkefna af þessum toga. Þá kom tekjuskattsdeild að gerð bindandi álita og svörum við fyrirspurnum sem bárust að því er varðar málefni tengd tekjuskatti og staðgreiðslu opinberra gjalda í samráði við staðgreiðsludeild.

Eitt meginverkefni tekjuskattsdeildar árið 2008 var vinna að leiðbeiningum um tekjuskatt. Var fyrsti hluti þeirra leiðbeininga birtur á innri vef ríkisskattstjóra sem hluti af Fróða í sumarbyrjun 2008. Þá var birt efni um frádrátt á móti styrkjum utan atvinnurekstrar og frádrátt vegna rekstrarkostnaðar og verklagsreglur um barnabætur, ívilnanir og sjómannaafslátt. Í september bættist síðan við efni um kærufgreiðslu. Unnið er áfram í þessu og mun efni um fyrningar verða birt fyrri hluta árs 2009. Þá var einnig unnið að gerð verklagsreglna um staðgreiðslu opinberra gjalda í samráði við staðgreiðsludeild.

Farið var á skattstofurnar á höfuðborgarsvæðinu til að kynna Fróða og er áformað að fara á fleiri skattstofur árið 2009. Auk þessa tók tekjuskattsdeild þátt í kennslu á námskeiðum, málstofum og fræðslufundum.

## Skattstjórafundir

Skattstjórar, ríkisskattstjóri og skattrannsóknarstjóri hittast árlega u.þ.b. 7 – 8 sinnum á formlegum fundum. Þá fundi sitja enn fremur fulltrúar Fjármálaráðuneytis. Tilgangur skattstjórafunda er að auka samræmi í skattfrankvæmd, efla liðsheild skattyfirvalda og miðla upplýsingum á milli stofnana. Skattstjórar, sem eru níu að tölu, eru skipaðir til starfa af fjármálaráðherra og bera þeir ábyrgð á störfum sínum gagnvart honum. Ríkisskattstjóri hefur eftirlit með störfum skattstjóra og skal gæta þess að samræmi sé í störfum þeirra og ákvörðunum. Þá setur ríkisskattstjóri skattstjórum framkvæmdar- og starfsreglur.

Á skattstjórafundum eru nú tekin til umræðu ýmis mál er varða störf skattstjóra. Þar skiptast þeir á skoðunum um ýmis framkvæmdaleg málefni.

Á árinu 2008 létu Hreinn Sveinsson skattstjóri Suðurlandsumdæmis og Guðrún Björg Bragadóttir skattstjóri Vestfjarðaumdæmis af störfum. Steinþór Haraldsson var skipaður skattstjóri í Suðurlandsumdæmi og Rósa Helga Ingólfadóttir í Vestfjarðaumdæmi.

## Stjórnsýsluákvarðanir og afgreiðsla skatterinda



### **Mál frá skattrannsóknarstjóra ríkisins**

Samkvæmt lögum ber ríkisskattstjóra að hlutast til um endurákvarðanir í þeim málum sem niðurstöður rannsóknar skattrannsóknarstjóra ríkisins gefa tilefni til. Í ársbyrjun voru 52 mál óafgreidd. Móttekin mál á árinu 2008 voru 83 og var tekin ákvörðun um að endurákvarða ekki í 17 þeirra. Í árslok 2008 var 24 málum ólokið. Lauk því 94 málum með endurákvörðun, en þá eru ótalin tengd mál t.d. hjá maka og/eða fyrirsvarsmanni þess skattaðila sem til rannsóknar var.



## Skatterindi

Samkvæmt lögum ber ríkisskattstjóra að breyta ákvörðun skattstjóra telji hann ástæðu til. Að jafnaði kemur ekki til slíkra breytinga nema skattaðili óski þess og færi fram gildar forsendur fyrir umbeðnum breytingum. Hvað varðar breytingar á virðisaukaskattsskilum fyrir uppgjörstímabil yfirstandandi eða nýliðins árs hefur ríkisskattstjóri falið skattstjórum að taka afstöðu til erinda skattaðila. Að sama skapi er verulegur hluti erinda er varða opinber gjöld ósk um að innsent framtal verði lagt til grundvallar álagningu í stað áætlunar. Ríkisskattstjóri hefur falið skattstjórum að taka afstöðu til þeirra erinda. Framsend erindi til skattstjóra voru 625 á árinu 2008. Önnur innsend erindi á árinu 2008 voru 2.117 og voru 884 óafgreidd erindi í ársbyrjun. Afgreidd mál á árinu 2008 voru 2.555 og 446 erindi voru óafgreidd í árslok.

## Ívilnanir

Úrskurðir skattstjóra um lækkun skattstofna á grundvelli 65. gr. laga nr. 90/2003, um tekjuskatt, sæta kæru til ríkisskattstjóra. Í upphafi árs 2008 voru 13 ívilnunarbeiðnir óafgreiddar og voru 36 beiðnir móttæknar á árinu. Í árslok voru 13 beiðnir óafgreiddar og voru því 36 ívilnunarbeiðnir afgreiddar á árinu 2008.

## Kaupréttaráætlanir

Í upphafi árs 2008 var ein kaupréttaráætlun óafgreidd. Á árinu bárust tvær kaupréttaráætlanir til staðfestingar og var ein óafgreidd í árslok.

## Stjórnsýslukæur

Í upphafi árs 2008 voru 2 stjórnsýslukæur óafgreiddar frá árinu 2008. 12 kæur bárust á árinu 2008 og voru 3 óafgreiddar í árslok.

## Alþjóðamál

Á árinu 2008 voru kveðnir upp 86 úrskurðir um skattalega heimilisfesti. Í upphafi árs voru 5 erindi er vörðuðu skattalega heimilisfesti óafgreidd og 7 í árslok. Þá varð mikil fjölgun í útgáfu ýmissa vottorða en í ársbyrjun 2008 voru 20 óafgreiddar vottorðabeiðnir og 110 í árslok. Gefin voru út 2.326 vottorð á árinu 2008 til nota hjá erlendum skattyfirvöldum um skattskyldu hér á landi, skattskyldar tekjur og eignir hér á landi, skattlagningu og barnabætur á Íslandi. Þá voru 22 umsóknir um undanþágur skv. RSK 5.42 óafgreiddar í ársbyrjun 2008. 49 slíkar umsóknir bárust 2008 og voru 9 óafgreiddar í árslok.

## Endurgreidd staðgreiðsla vegna náms

Á árinu 2008 bárust 362 beiðnir um endurgreiðslu á staðgreiðslu vegna náms. Frá fyrra ári voru 25 beiðnir óafgreiddar. Á árinu voru afgreiddar 354 beiðnir og voru því 33 óafgreiddar í árslok.

## Álagning opinberra gjalda

Hlutverk ríkisskattstjóra við álagningu tekjuskatts, tryggingagjalds, fjármagnstekjuskatts og takmarkaðrar skattskyldu tekjuskatts er m.a. undirbúningur álagningar, ákvörðun skilafresta, gerð auglýsinga, áritun álagningarupplýsinga og gerð og dreifing eyðublaða og leiðbeininga. Jafnframt útbýr ríkisskattstjóri vefframtalsforrit og kröfulýsingu vegna skila skattframtala á rafrænu formi sem og sérstakt skoðunar- og vinnsluforrit vegna yfirferðar og vinnslu framtalanna á skattstofunum.

Við vérvinnslu álagningar annast ríkisskattstjóri vélræna yfirferð u.þ.b. 60% allra skattframtala sem ekki sæta síðan frekari athugun. Þá er jafnframt farið yfir þau 40% framtala sem eftir standa með vélrænum hætti og gerðar ábendingar til skattstjóra um frekari athugun á framtölunum áður en þau teljast tæk til álagningar. Með vélrænni yfirferð allra skattframtala er með samræmdum hætti farið yfir öll innsend skattframtöl áður en þau sæta álagningu opinberra gjalda. Álagningarferlinu lýkur síðan með skilum á álagningarupplýsingum til Fjársýslu ríkisins og tilkynningum til gjaldenda um niðurstöður álagningar.

### Framtalsfrestir o.fl.

Einstaklingum bar að standa skil á skattframtali eigi síðar en 26. mars. Framteljendur gátu þó sótt um aukinn skilafrest og var framlengdur frestur á bilinu 31. mars til 2. apríl, en slembival réð lengd skilafrests. Framtalsfrestur lögaðila var til 31. maí. Endurskoðendur, bókarar og aðrir sem hafa atvinnu af framtalsgerð gátu síðan sótt um lengri framtalsfresti, sem miðuðust við að framtölum væri skilað jafnt og þétt fram að lokafresti sem var til 15. maí vegna launamanna, 31. maí vegna einstaklinga í rekstri og 10. september vegna lögaðila. Aukinn skilafrestur miðaðist við rafræn skil á framtölum.

### Útsending framtala og leiðbeininga

Útbúinn var fjögurra síðna upplýsingabæklingur sem dreift var í öll hús. Þar var gerð grein fyrir helstu atriðum framtalsskila, svo sem framtalsfrestum, hvar hægt væri að nálgast leiðbeiningar, upplýsingar um veflykla o.fl. Sama fyrirkomulag var við dreifingu pappírsframtala og árið áður. Aðeins þeir sem höfðu skilað framtali á pappír árið áður fengu nú sent framtal á pappír. Jafnframt var dreifing veflyklabréfa þannig að þeir sem höfðu látið endurskoðanda eða bóka skila framtali fyrir sig árið áður fengu ekki sendan heim veflykil í veflyklabréfi.

### Sameiginleg símaþjónusta

Eins og síðustu ár var veitt símaþjónusta í sameiginlegu símanúmeri skattstjóra og ríkisskattstjóra sem gjaldendur gátu hringt í meðan á framtalsgerð einstaklinga stóð. Þá var vefurinn [www.skattur.is](http://www.skattur.is) auglýstur sérstaklega, svo og framtalsfrestir og helstu atriði sem hafa þarf í huga við framtalsskil. Við álagningu 2008 voru einstaklingar fyrr á ferðinni með framtalsskil sín og hefur sameiginleg símaþjónusta, aukin áritun upplýsinga á framtal, skýrari framsetning upplýsinga og breytt form á leiðbeiningum undanfarin ár án efa haft þar mikið að segja.





**Opinber gjöld einstaklinga 2007 og 2008**

| (í milljónum króna)              | 2008           | 2007           | Breyting      | %            |
|----------------------------------|----------------|----------------|---------------|--------------|
| Almennur tekjuskattur            | 86.372         | 81.889         | 4.484         | 5,5%         |
| Fjármagnstekjuskattur            | 25.255         | 16.334         | 8.921         | 54,6%        |
| Tekjuskattar til ríkissjóðs alls | 111.627        | 98.222         | 13.404        | 13,6%        |
| Útsvar                           | 101.944        | 87.308         | 14.636        | 16,8%        |
| <b>Tekjuskattar alls</b>         | <b>213.571</b> | <b>185.530</b> | <b>28.041</b> | <b>15,1%</b> |
| Gjald í framkvæmdsjóð aldraðra   | 1.318          | 1.144          | 173           | 15,2%        |
| Önnur gjöld*                     | 270            | 264            | 5             | 2,0%         |
| Tryggingagjald                   | 1.501          | 1.557          | -56           | -3,6%        |
| Samtals gjöld á einstaklinga     | 216.659        | 188.496        | 28.164        | 14,9%        |
| -bætur sbr. neðangreint          | 15.457         | 12.728         | 2.729         | 21,4%        |
| <b>Samtals gjöld - bætur</b>     | <b>201.202</b> | <b>175.767</b> | <b>25.435</b> | <b>14,5%</b> |
| <b>Bætur:</b>                    |                |                |               |              |
| Barnabætur                       | 8.383          | 7.438          | 944           | 12,7%        |
| Vaxtabætur**                     | 6.653          | 5.290          | 1.363         | 25,8%        |
| Uppbót á eftirlaun               | 421            | -              | -             | -            |
| <b>Samtals bætur</b>             | <b>15.457</b>  | <b>12.728</b>  | <b>2.729</b>  | <b>21,4%</b> |
| <b>Skattaávilnanir:</b>          |                |                |               |              |
| Sjómannaafsláttur, dagar, þús    | 1.343          | 1.412          | -69           | -4,9%        |
| Sjómannaafsláttur                | 1.109          | 1.102          | 7             | 0,7%         |
| Fjöldi á grunnskrá               | 264.766        | 253.911        | 10.855        | 4,3%         |

\*Önnur gjöld eru slysatryggingagjald vegna heimilisstarfa, iðnaðarmálagjald og búnaðargjald.

\*\*Eftir endurreikning vaxtabóta í desember.



## Opinber gjöld lögaðila 2007 og 2008

| (í milljónum króna)      | 2008          | 2007          | Breyting   | %           |
|--------------------------|---------------|---------------|------------|-------------|
| Tekjuskattur             | 39.201        | 42.717        | -3.516     | -8,2%       |
| Fjármagnstekjuskattur    | 1.574         | 342           | 1.233      | 360,8%      |
| Eignarskattur            | -             | -             | -          | -           |
| Sérstakur eignarskattur  | -             | -             | -          | -           |
| Búnaðargjald             | 104           | 107           | -3         | -2,7%       |
| Jöfnunargjald alþjónustu | 39            | 24            | 15         | 62,6%       |
| Iðnaðarmálagjald         | 459           | 380           | 79         | 20,8%       |
| Tryggingagjald*          | 40.080        | 37.250        | 2.830      | 7,6%        |
| <b>Samtals</b>           | <b>81.457</b> | <b>80.819</b> | <b>638</b> | <b>0,8%</b> |
| Fjöldi gjaldenda         | 40.455        | 38.422        |            |             |

\* Markaðsgjald og iðgjald slysatryggingar sjómanna eru hér talin með í tölum um tryggingagjald.

## Áritun á framtöl einstaklinga - nýjungar

Við áritun upplýsinga inn á rafræn framtöl bættust að þessu sinni upplýsingar af stofnsjóðsmiðum RSK 2.065 sem voru áritaðar í kafla 3.3 á framtali. Einnig voru áritaðar upplýsingar um flugvélar og loftför í eigu einstaklinga, úr loftfaraskrá Flugmálastjórnar, í kafla 4.4 á framtalinu. Sú breyting var gerð á áritun hlutabréfaupplýsinga að inn á hlutabréfablað RSK 3.19 voru árituð þau hlutabréf sem framteljandi átti í lok síðasta árs (skv. síðasta framtali) og síðan voru að auki áritaðar upplýsingar um fengin jöfnunarhlutabréf, arð og staðgreiðslu af innsendum hlutafjármiðum.

## Fjármagnstekjuskattur

Um miðjan janúar ár hvert er öllum lögaðilum sendur gíróseðill og sömuleiðis einstaklingum í rekstri sem taldir eru skyldir til að halda eftir staðgreiðslu fjármagnstekjuskatts af vöxtum og arði. Skil á þessum skýrslum hafa verið svofelld undanfarin þrjú ár:

|                                  | 2008          | 2007          |
|----------------------------------|---------------|---------------|
| <b>Sendir gíróseðlar</b>         | <b>29.466</b> | <b>27.460</b> |
| - þar af skilað greiðsluskýrslum | 3.713         | 3.619         |
| - þar af skilað núllskýrslum     | 16.107        | 15.231        |
| - þar af ekki skilað             | 9.946         | 8.610         |

## Rafræn þjónusta

### Rafræn skil framtala

Rafræn skil framtala aukast frá ári til árs að fjölda. Síðustu ár hefur þó hægt verulega á hlutfallslegri aukningu miðað við heildarfjölda á skattgrunnskrá. Áhersla hefur því verið lögð á að veita þeim mikla meirihluta landsmanna sem skilar skattframtölum rafrænt aukna þjónustu á þeim vettvangi.

#### Rafræn skil einstaklinga frá upphafi rafrænna skila

|                       | 2008           | 2007           | 2006           | 2005           | 2004           | 2003           | 2002           | 2001           | 2000          | 1999          |
|-----------------------|----------------|----------------|----------------|----------------|----------------|----------------|----------------|----------------|---------------|---------------|
| Vefframtalið          | 169.722        | 161.370        | 146.886        | 138.616        | 128.856        | 113.489        | 98.137         | 75.939         | 39.823        | 15.741        |
| Framtalsforrit        | 70.065         | 71.154         | 70.304         | 69.399         | 69.513         | 68.034         | 62.717         | 56.581         | 33.167        | 3.694         |
| <b>Samtals R-skil</b> | <b>239.787</b> | <b>232.524</b> | <b>217.190</b> | <b>208.015</b> | <b>198.369</b> | <b>181.523</b> | <b>160.854</b> | <b>132.520</b> | <b>72.990</b> | <b>19.435</b> |
| Fjöldi á skrá         | 258.304        | 253.981        | 241.444        | 234.501        | 229.800        | 226.484        | 224.916        | 221.538        | 217.348       | 213.694       |
| Hlutfall R-skila      | 93%            | 92%            | 90%            | 89%            | 86%            | 80%            | 72%            | 60%            | 34%           | 9%            |

Kröfulýsing vegna rafrænna skila fyrir hugbúnaðarhús var að vanda útbúin í ársbyrjun og setur hún traustan ramma utan um rafræn skil framtala. Frá og með árinu 2005 hafa samskipti við atvinnuframteljendur, sem nota framtalsforrit fremur en vefinn, verið á XML formi. Lögð er mikil áhersla á að þjóna þessum hópi vel og að hann hafi aðgang með vefþjónustum að allri þjónustu sem býðst framteljendum á vefnum, svo sem áritun upplýsinga. Auk þess er þeim boðið upp á ýmsa sérsniðna þjónustu, t.d. vegna frestlista.

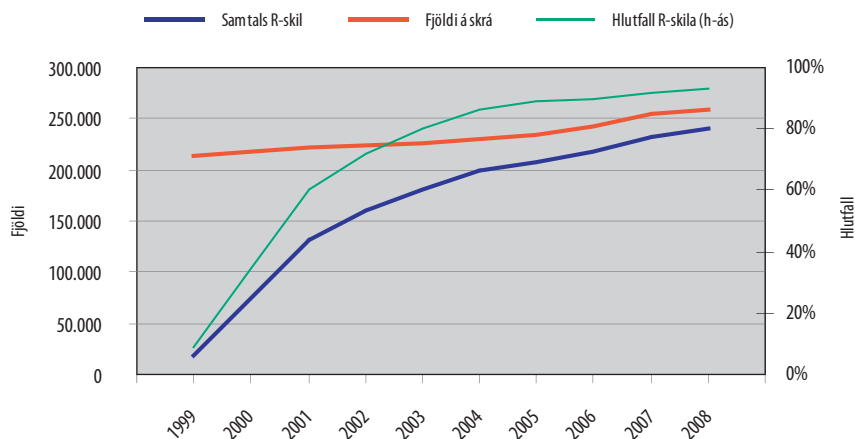
Vefframtal einstaklinga 2008 var opnað 1. mars. Meðal nýjunga var aukin áritun á skattframtölum. Upplýsingar af stofnsjóðsmiðum (RSK 2.065) sem skilað var í til skattyfirvalda voru áritaðar í kafla 3.3 á skattframtali og inn á sundurliðunarblað. Flugvélar og loftför í eigu einstaklinga voru áritaðar á sundurliðunarblað. Þá voru gerðar breytingar á eyðublaðinu RSK 3.19 og bætt við áritun upplýsinga um arð og staðgreiðslu af hlutafjármiðum.

Um það bil 96% af framtölum lögaðila var skilað rafrænt sem er fjölgun um 2% milli ára. Þar af var 79% skilað með framtalsforriti frá DK hugbúnaði en um 21% á vef RSK. Skiptinguna má sjá á meðfylgjandi töflu.

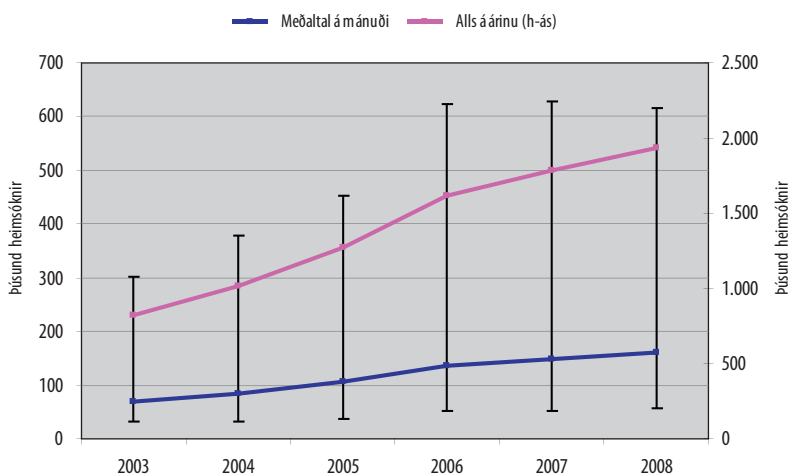
|                         | Vefframtal RSK | DK-forrit     | Rafrænt samtals | Pappír       | Heild         |
|-------------------------|----------------|---------------|-----------------|--------------|---------------|
| Skattskyldir lögaðilar  | 4.899          | 20.798        | 25.697          | 405          | 26.102        |
| Óskattskyldir lögaðilar | 606            | 165           | 771             | 669          | 1.440         |
| <b>Samtals</b>          | <b>5.505</b>   | <b>20.963</b> | <b>26.468</b>   | <b>1.074</b> | <b>27.542</b> |



### Rafræn skil einstaklinga frá upphafi rafrænna skila



### Heimsóknir á vefi ríkisskattstjóra



### Vefir

Notkun á vefjum ríkisskattstjóra hefur verið að aukast undanfarin ár í samræmi við aukin rafræn skil framtala. Hér að neðan má sjá fjölda heimsókna undanfarin ár (talið í þúsundum heimsókna).

|                   | 2008  | 2007  | 2006  | 2005  | 2004  | 2003 |
|-------------------|-------|-------|-------|-------|-------|------|
| Meðaltal á mánuði | 161   | 149   | 135   | 106   | 85    | 69   |
| Flestar í mánuði  | 454   | 480   | 488   | 347   | 293   | 233  |
| Fæstar í mánuði   | 105   | 97    | 84    | 70    | 53    | 38   |
| Alls á árinu      | 1.937 | 1.787 | 1.615 | 1.271 | 1.015 | 823  |
| Aukning           | 8%    | 10%   | 27%   | 25%   | 23%   |      |

## Þjónustusíður

Á haustmánuðum hófst vinna við endurhönnun á þjónustusíðum skattvirkvalda [www.skattur.is](http://www.skattur.is) með það að markmiði að samræma útlit og virkni vefsins og bæta notendaskilin. Hönnunarvinnan miðaði að því að endurbættur vefur yrði tilbúinn fyrir framtalsskil 2009.

### Rafræn skil virðisaukaskatts

|                   | Hlutfall |         |         | 2008 | 2007 | 2006 |
|-------------------|----------|---------|---------|------|------|------|
|                   | 2008     | 2007    | 2006    |      |      |      |
| Virkir veflyklar* | 17.793   | 15.783  | 12.424  | 55%  | 47%  | 37%  |
| Virki VSK nr.     | 32.134   | 33.252  | 33.466  |      |      |      |
| Rafrænar skýrslur | 75.249   | 66.329  | 52.485  | 59%  | 51%  | 42%  |
| Skýrslur alls**   | 128.497  | 128.884 | 123.941 |      |      |      |

\* Fjöldi aðila á VSK-skrá með virka veflykla í árslok.

\*\* Fjöldi skilaðra skýrslna; áætlanir eru ekki innifaldar.

### Rafræn skil staðgreiðslu

|                           | Hlutfall  |           |           | 2008 | 2007 | 2006 |
|---------------------------|-----------|-----------|-----------|------|------|------|
|                           | 2008      | 2007      | 2006      |      |      |      |
| Virkir veflyklar          | 19.885    | 17.242    | 13.149    | 57%  | 50%  | 42%  |
| Launagreiðendur alls      | 35.042    | 34.818    | 31.207    |      |      |      |
| Rafrænar skilgreinar*     | 160.702   | 152.463   | 126.934   | 93%  | 88%  | 75%  |
| Skilgreinar alls**        | 172.223   | 174.098   | 169.424   |      |      |      |
| Rafrænar sundurliðanir*** | 3.912.963 | 3.843.559 | 3.526.337 | 96%  | 94%  | 92%  |
| Sundurliðanir alls        | 4.082.952 | 4.074.821 | 3.821.386 |      |      |      |

\* Skýrslur þeirra sem skila bæði staðgreiðslu og tryggingagjaldi, þ.e. ekki skýrslur sem innihalda eingöngu tryggingagjald.

\*\* Fjöldi skilaðra skilgreina; áætlanir eru ekki innifaldar.

\*\*\* Samanlagður fjöldi launamanna á öllum sundurliðunum.

### Rafræn skil ársreikninga til ársreikningaskrár

Á árinu 2008 bárust alls 17.125 ársreikningar rafrænt en á árinu 2007 voru þeir 13.367. Aukningin milli ára var því 28%.



# Skatteftirlit

## Upplýsingaöflun

Tekið var við ábendingum frá almennum borgurum um hugsanleg skattundanskot. Slíkar ábendingar voru skráðar, unnið úr þeim og þær eftir atvikum sendar til viðeigandi eftirlits-eininga hjá skattstjórum og í vissum tilvikum beint til skattrannsóknarstjóra ríkisins.

Með lögum um skyldutryggingu lífeyrisréttinda og starfsemi lífeyrissjóða sem tóku gildi 1. júlí 1998 var ríkisskattstjóra falið að hafa eftirlit með því að lífeyrisiðgjald væri greitt vegna hvers einstaklings sem skyldutrygging lífeyrisréttinda nær til. Á árinu 2008 var aflað upplýsinga frá lífeyrissjóðum um greidd iðgjöld einstaklinga vegna ársins 2007. Þær upplýsingar voru bornar saman við upplýsingar úr framtölum einstaklinga. Auk þess eru lífeyrissjóðir og aðrir vörsluaðilar látnir skila inn upplýsingum um séreignarsparnað. Áfram verður unnið að breytingum á móttöku og úrvinnslu upplýsinga frá lífeyrissjóðunum.

Ríkisskattstjóri fer með upplýsingamiðlun á milli landa í skattamálum fyrir hönd íslenskra stjórnvalda. Upplýsingamiðlunin er byggð á Norðurlandasamningum um aðstoð í skattamálum frá árinu 1989, á Evrópusamningi um gagnkvæma stjórnsýsluaðstoð í skattamálum frá 1996 og á tvísköttunarsamningum við einstök ríki.

Á árinu 2008 móttók ríkisskattstjóri reglulegar upplýsingar um tekjur sem íslenskir skattaðilar höfðu á árinu 2007 í Bretlandi, Kanada, Spáni, Danmörku, Svíþjóð, Noregi, Finnlandi, Þýskalandi, Lettlandi, Litháen, Frakklandi og Póllandi.

## Gerð eftirlitsáætlana

Ríkisskattstjóri semur árlega sérstaka áætlun um eftirlitsaðgerðir embættisins og skattstjóra. Með eftirlitsáætlunum er lagður grunnur að samræmdri framkvæmd skatteftirlits á milli umdæma, umfang og áherslur í skatteftirliti ákveðnar og grundvöllur skapaður fyrir markvissa skráningu á eftirlitsaðgerðum.

Á árinu 2008 var gerð eftirlitsáætlun fyrir árið 2009. Tekur hún til verkefna eftirlitsdeilda skattstjóra Norðurlandsumdæmis eystra, skattstjóra Reykjanesumdæmis, skattstjórans í Reykjavík, skattstjóra Vesturlandsumdæmis og eftirlitsdeildar ríkisskattstjóra.

Áætlunin skiptist í tvennt, þ.e. í samræmdan hluta sem vegur 70% og í eigin hluta skattstjóra sem vegur 30%. Samræmdur hluti inniheldur eftirlitsaðgerðir sem framkvæmdar eru með sama hætti í öllum skattumdæmum landsins. Eigin hluti skattstjóra inniheldur eftirlitsaðgerðir sem skattstjórar ákveða og ná eingöngu til viðkomandi umdæmis eða eftirlitseiningar.

## Áhættugreining

Við val á verkefnum og aðilum til skoðunar í skatteftirliti er notast við ýmsar aðferðir, svo sem greiningu áhættu, úrtak, samanburð upplýsinga og ábendingar. Áhættugreining felur í sér skoðun á fyrirliggjandi upplýsingum og mati á þeirri áhættu sem til staðar er hverju sinni. Metnar eru líkur á að aðilar skili röngum upplýsingum til skattyfirvalda, vegna mistaka eða beinna skattundanskota.







## Skýrsla um skatteftirlit 2007

Samkvæmt fyrirmælum í 2. mgr. 4. gr. reglugerðar nr. 373/2001 um framkvæmd skatteftirlits og skattrannsóknna, skal ríkisskattstjóri árlega gefa fjármálaráðherra skýrslu um framkvæmd skatteftirlits og árangur af því. Á árinu 2008 var unnið að gerð skýrslu til Fjármálaráðuneytis um niðurstöður skatteftirlits á árinu 2007 og kom skýrslan út í júlí.

Í skýrslunni kemur m.a. fram að á árinu 2007 hafi skoðun eftirlitsdeilda skattstjóra og ríkisskattstjóra, ásamt eftirliti virðisaukaskattsdeilda skattstjóra, leitt til hækkunar opinberra gjalda um 1.636 milljónir króna.

Stöðugildi við skatteftirlit voru 44,6 á árinu 2007, þ.e. 30,7 í eftirlitsdeildum en 13,9 í virðisaukaskattsdeildum, sem er 5% fækkun frá fyrra ári. Skattbreytingar við eftirlit voru að meðaltali 36,7 m.kr. á hvern starfsmann. Um framkvæmd skatteftirlits og niðurstöður vísast að öðru leyti til nefndrar skýrslu.

## Sérstök eftirlitsmál

Eins og undanfarin ár var sérstök eftirlitsdeild starfrækt innan embættisins á árinu 2008. Að meðaltali var liðlega þremur ársverkum varið til eftirlitsstarfa á vegum deildarinnar á árinu. Deildin hefur haft það hlutverk að sinna sértækum skattaverkefnum og þróa leiðir við skatteftirlit. Með sértæku eftirliti er aðallega átt við mál sem deildin tekur upp að eigin frumkvæði og byggjast á greiningu upplýsinga og mál sem alla jafnan hefur ekki reynt á fyrr í almennri skattframkvæmd.

Á árinu 2008 voru helstu eftirlitsverkefni deildarinnar tengd skuldsettum yfirtökum og öfugum samruna, starfstengdum kaupum stjórnenda á hlutabréfum með söluréttartryggingu, skráðum félögum í lágskattaríkum, lækkun hlutafjár til eins hluthafa af fleirum, reglubundinni notkun erlendra greiðslukorta á Íslandi og verkefnum á sviði transfer pricing. Þá annaðist deildin býsna umfangsmikla upplýsingaöflun hér á landi fyrir dönsk skattfyrirvöld í málum sem tengjast aðild íslenskra félaga að rekstri í Danmörku.

Notkun greiðslukorta hérlendis sem útgefin voru erlendis var áhugavert verkefni en um langt skeið hefur verið rökstuddur grunur um að með þeim hætti væru Íslendingar búsettir hérlendis að koma í verðmætum í umferð í gegnum neyslu sína. Greiðlega gekk að fá upplýsingar frá tveimur af þremur greiðslukortafyrirtækjum en Valitor, útgefandi Visa greiðslukorta, neitaði að afhenda upplýsingarnar. Höfðaði ríkisskattstjóri því mál á hendur Valitor hinn 14. júlí og úrskurðaði héraðsdómur í málinu 12. september þar sem fallist var á kröfur ríkisskattstjóra. Valitor vildi ekki una niðurstöðunni og skaut málinu til Hæstaréttar sem kvað upp dóm hinn 3. október en með honum var Valitor gert skylt að afhenda umbeðnar upplýsingar. Grunsemdir ríkisskattstjóra reyndust á rökum reistar og flestum málunum var síðan vísað til skattrannsóknarstjóra ríkisins til viðeigandi meðferðar.

# Óbeinir skattar og staðgreiðsla

## Virðisaukaskattur

Álagning virðisaukaskatts fer fram sex sinnum á ári auk tveggja álagninga vegna sex mánaða skila.

### Álagning virðisaukaskatts

|                                  | 2008             | 2007             | Breyting     |
|----------------------------------|------------------|------------------|--------------|
| Velta til 7% virðisaukaskatts    | 394.741          | 293.798          | 34,4%        |
| Velta til 14% virðisaukaskatts   | -14              | 43.882           | -100,0%      |
| Velta til 24,5% virðisaukaskatts | 1.487.350        | 1.422.622        | 4,5%         |
| Skattskyld velta, áætluð         | 29.736           | 25.873           | 14,9%        |
| Undanþegin velta                 | 849.789          | 580.404          | 46,4%        |
| <b>Heildarvelta</b>              | <b>2.761.602</b> | <b>2.366.579</b> | <b>16,7%</b> |

### Virðisaukaskattur:

|                                       |                |                |             |
|---------------------------------------|----------------|----------------|-------------|
| Innskattur                            | 364.743        | 325.766        | 12,0%       |
| Útskattur (án áætlana)                | 392.031        | 375.243        | 4,5%        |
| Útskattur áætlaður                    | 7.059          | 6.104          | 15,4%       |
| Álag                                  | 896            | 1.059          | -15,4%      |
| VSK af innlendum viðskiptum           | 35.243         | 56.640         | -37,8%      |
| VSK vegna innflutnings                | 117.301        | 92.427         | 26,9%       |
| <b>Álagður virðisaukaskattur alls</b> | <b>152.544</b> | <b>149.067</b> | <b>2,3%</b> |

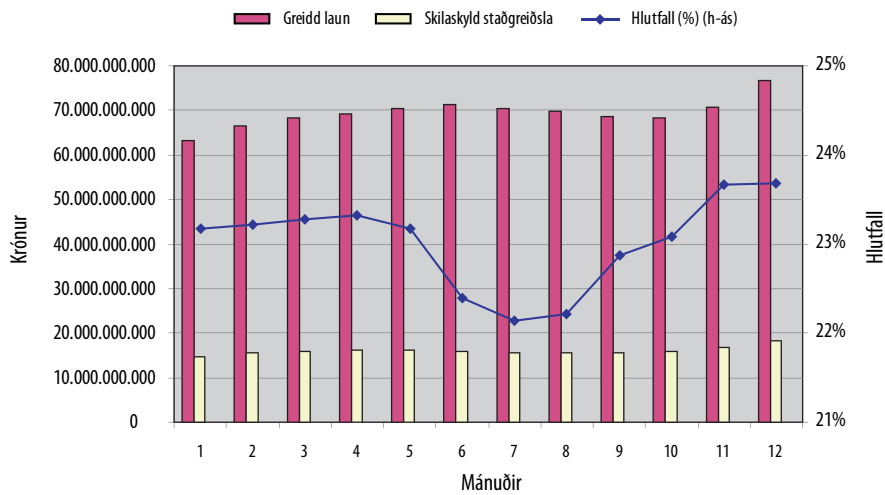
### Endurgreiðslur:

|                                   |                |                |             |
|-----------------------------------|----------------|----------------|-------------|
| Vegna íbúðarhúsnæðis              | 3.390          | 3.815          | -11,1%      |
| Til opinberra aðila               | 4.933          | 3.508          | 40,6%       |
| Til orkuveitna                    | 191            | 196            | -2,6%       |
| Til veitingastaða                 | 0              | 207            | -100,0%     |
| Til erlendra aðila                | 796            | 512            | 55,5%       |
| <b>VSK að frádrögnum endurgr.</b> | <b>143.220</b> | <b>140.829</b> | <b>1,7%</b> |

í milljónum kr.



## Staðgreiðsla árið 2008



### Staðgreiðsla

Á staðgreiðsluskrá RSK 2008 voru samtals 20.604 lögaðilar og 14.438 einstaklingar. Nýir á skrá á árinu voru 3.487 en afskráðir voru 3.853.

Að venju fór mikil vinna í að afgreiða staðgreiðsluerindi bæði frá launþegum og launagreiðendum vegna staðgreiðsluáranna 2007 og 2006. Erindi frá launþegum voru 455 en leiðréttingar frá launagreiðendum voru 4.237 þar af 1.088 frá Tryggingastofnun ríkisins. Einnig voru 2.904 breytingar gerðar vegna ársins 2006, þar af 1.638 vegna Tryggingastofnunar ríkisins.

Áfram var unnið að því að fá fleiri launagreiðendur í rafræn skil og eru nú yfir 57% launagreiðenda í rafrænum skilum og 96% sundurliðana koma með rafrænum hætti. Samkvæmt innsendum skilagreinum staðgreiðslu á árinu 2008 voru greidd laun kr. 833.538.653.685 og staðgreiðsla kr. 191.890.142.997. Í eftirfarandi töflu má sjá greidd laun og staðgreiðslu skipt á mánuði ársins 2008.

| Tímabil          | Greidd laun (kr)       | Skilaskyld staðgreiðsla (kr) | Fjöldi           | Hlutfall (%) |
|------------------|------------------------|------------------------------|------------------|--------------|
| 1                | 63.105.606.768         | 14.621.750.090               | 322.035          | 23,17        |
| 2                | 66.607.792.002         | 15.468.172.274               | 325.945          | 23,22        |
| 3                | 68.416.806.000         | 15.927.952.151               | 323.229          | 23,28        |
| 4                | 69.104.472.737         | 16.119.868.406               | 327.767          | 23,32        |
| 5                | 70.278.317.191         | 16.286.855.562               | 349.385          | 23,17        |
| 6                | 71.312.667.837         | 15.970.644.025               | 369.828          | 22,39        |
| 7                | 70.342.577.923         | 15.571.238.901               | 347.889          | 22,13        |
| 8                | 69.829.257.424         | 15.510.603.339               | 354.868          | 22,21        |
| 9                | 68.654.789.187         | 15.706.149.812               | 330.495          | 22,87        |
| 10               | 68.461.817.068         | 15.804.256.796               | 327.737          | 23,08        |
| 11               | 70.836.256.495         | 16.768.742.815               | 325.365          | 23,67        |
| 12               | 76.588.293.053         | 18.133.908.826               | 378.409          | 23,67        |
| <b>Ársumtals</b> | <b>833.538.653.685</b> | <b>191.890.142.997</b>       | <b>4.082.952</b> | <b>23,02</b> |

## Kílómetragjald

Kílómetragjald er gjald sem innheimt er fyrir hvern ekinn kílómetra tiltekinna ökutækja sem eru yfir 5000 eða 10.000 kg. Það er ákvarðað fyrir hálf tveggja ára senn og ávallt eftir á. Kílómetragjald var lagt á vegna um 5.400 ökutækja á árinu 2008 og voru áætlanir kílómetragjalds alls 1.685. Í kærumeðferð voru 985 áætlanir felldar niður með vélrænum hætti og í þeirra stað var akstur ákvarðaður á grundvelli síðbúins álestrar af ökumælum. Álagning á árunum 2006, 2007 og 2008 var sem hér segir:

| Kílómetragjald                     | 2008         | 2007         | 2006         |
|------------------------------------|--------------|--------------|--------------|
| Álagning                           | 1.080        | 1.151        | 1.075        |
| Áætlanir                           | 575          | 732          | 507          |
| Sektir                             | 4            | 1            | 0            |
| Samtals                            | 1.659        | 1.884        | 1.582        |
| Skattbreytingar                    | -311         | -320         | -225         |
| <b>Staða eftir skattbreytingar</b> | <b>1.348</b> | <b>1.564</b> | <b>1.357</b> |

í milljónum kr.

Á árinu 2008 voru tekin fyrir 938 mál, þ.e. kærur, skatterindi, skýrslur eftirlitsmanna og leiðréttingar. Þar af voru 2 mál vegna eldra þungaskattskerfis. Þá voru skráðir inn 1.003 álestrar í álestrarskrá ríkisskattstjóra.

## Bifreiðagjald

Bifreiðagjald var lagt á vegna um 224.000 bifreiða á árinu 2008. Gjaldið var lagt á vélrænt tvisvar sinnum á árinu vegna hálf tveggja ára senn.

| Bifreiðagjald                      | 2008         | 2007         | 2006         |
|------------------------------------|--------------|--------------|--------------|
| Heildarálagning bifreiðagjalds     | 4.823        | 4.496        | 4.216        |
| Skattbreytingar                    | -122         | -61          | -107         |
| <b>Staða eftir skattbreytingar</b> | <b>4.701</b> | <b>4.435</b> | <b>4.109</b> |

í milljónum kr.

Á árinu 2008 voru tekin fyrir 2.054 mál, kærur, skatterindi og leiðréttingar. Þyngst vógu mál bótaþega sem voru 1.599 talsins.



## Úrvinnslugjald á ökutæki

Úrvinnslugjald var lagt á alls um 213.000 ökutæki á árinu 2008. Við álagningarvinnslu var reiknað gjald vegna allra bifreiða skráðra hér á landi síðustu 25 ár.

| Úrvinnslugjald                     | 2008         | 2007         | 2006         | 2005         |
|------------------------------------|--------------|--------------|--------------|--------------|
| Heildarálagning úrvinnslugjalds    | 163,5        | 156,1        | 150,6        | 140,7        |
| Skattbreytingar                    | -1,0         | 0,1          | -1,4         | -1,1         |
| <b>Staða eftir skattbreytingar</b> | <b>162,5</b> | <b>156,2</b> | <b>149,2</b> | <b>139,6</b> |

í milljónum kr.

Örfá mál/kærur komu til kasta ríkisskattstjóra á árinu 2008 vegna úrvinnslugjalds og þá helst þar sem farið var fram á niðurfellingu úrvinnslugjalds vegna þess að ökutæki hafi verið ógangfært.

## Úrvinnslugjald vegna spilliefna og umbúða

Úrvinnslugjald vegna spilliefna var lagt á fimm gjaldendur vegna ársins 2008, alls kr. 8,8 m.kr. Til samanburðar var álagning ársins 2007 9,9 m.kr. Á úrvinnslugjaldsskrá vegna úrvinnslugjalds umbúða voru 14 gjaldendur og var álagning 21,7 m.kr. en til samanburðar var álagning ársins 2007 18,9 m.kr.

## Skilagjald

Álagning vegna skilagjalds og umsýsluþóknunar á drykkjarvörur í einnota umbúðum var 1.017 m.kr. á árinu 2008 en 9 gjaldendur voru á skilagjaldsskrá. Árið áður nam skilagjald alls 897,5 m.kr.

## Olíugjald

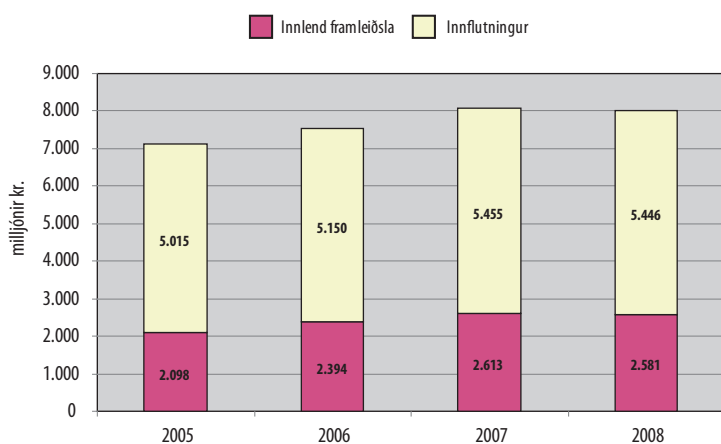
Á árinu 2008 voru tekin fyrir 317 mál, þar af 158 endurgreiðslur og 91 mál vegna litaðrar olíu. Álagning olíugjalds, endurgreiðslur og sektir vegna ársins 2008 voru sem hér segir:

| Olíugjald          | 2008           | 2007         | 2006         |
|--------------------|----------------|--------------|--------------|
| Álagning           | 6.034          | 6.284        | 5.772        |
| Endurgreiðslur     | -129           | -129         | -139         |
| Sektir vegna brota | 17,5           | 13           | 0            |
| <b>Alls</b>        | <b>5.922,5</b> | <b>6.168</b> | <b>5.633</b> |

í milljónum kr.

|                                   |              |            |            |
|-----------------------------------|--------------|------------|------------|
| Gjaldskyld olía, milljónir lítra  | 146,5        | 153        | 141        |
| Gjaldfrjáls olía, milljónir lítra | 148,3        | 179        | 173        |
| <b>Alls</b>                       | <b>294,8</b> | <b>332</b> | <b>314</b> |

### Áfengisgjald



### Áfengisgjald

Gjaldadeild annast álagningu áfengisgjalds af innlendri framleiðslu og eftirlit með starfsemi innlendra framleiðenda sem voru níu á árinu 2008. Skattstjórnir á Vesturlandi og Norðurlandi eystra önnuðust eftirlitið, hvor í sínu umdæmi, í umboði ríkisskattstjóra. Hér á eftir fer yfirlit yfir álagt áfengisgjald af innlendri framleiðslu á árinu 2008 ásamt álögðu áfengisgjaldi í tolli (við innflutning) og samanburður við árin 2007, 2006 og 2005.

#### Áfengisgjald

|                     | 2008         | 2007         | 2006         | 2005         |
|---------------------|--------------|--------------|--------------|--------------|
| Innlend framleiðsla | 2.581        | 2.613        | 2.394        | 2.098        |
| Innflutningur       | 5.446        | 5.455        | 5.150        | 5.015        |
| <b>Alls</b>         | <b>8.027</b> | <b>8.068</b> | <b>7.544</b> | <b>7.113</b> |

í milljónum kr.

### Vörugjald

Greiða skal vörugjald í ríkissjóð af innfluttum vörum og vörum sem framleiddar eru eða fá einhverja vinnslumeðferð innanlands. Gjaldskyldan nær til allra vara, nýrra sem notaðra, sem fluttar eru til landsins eða eru framleiddar, unnið er að eða er pakkað hér á landi og flokkast undir ákveðin tollskrárnúmer. Vara sem seld er úr landi er þó ekki gjaldskyld.



### Vörugjald

|                                    | 2008  | 2007  |
|------------------------------------|-------|-------|
| Vörugjald af innlendri framleiðslu | 172   | 246   |
| Vörugjald af innflutningi          | 3.286 | 3.967 |
| Fjöldi á vörugjaldsskrá            | 39    | 39    |

Fækkað hefur á vörugjaldsskrá frá 1. mars 2007 þegar breytingar á lögum um vörugjald tóku gildi.

## Fyrirtækjaskrá - ársreikningaskrá

### Fyrirtækjaskrá

Hjá fyrirtækjaskrá eru skráðir allir þeir lögaðilar sem stunda atvinnurekstur á Íslandi að undanskildum sameignarfélagum og sjálfseignarstofnunum. Auk þess eru ýmsir aðrir aðilar skráðir þar sem nauðsynlegt er að opinberir aðilar, viðskiptalífið og einstaklingar geti fengið upplýsingar um. Alls eru nú um 60.000 aðilar í skránni og þar af eru tæplega 30.000 einkahlutafélög. Mikil umskipti urðu á árinu 2008 varðandi nýskráningu einkahlutafélaga. Mörg undanfarin ár hefur verið stöðug aukning í skráningu nýrra einkahlutafélaga. Í lok ársins 2007 dró snögglega úr þessu og á árinu 2008 voru skráð 1.100 færri ný félög en árið á undan. Er hér um 30% samdrátt að ræða.

Árið 2008 voru skráðar 7.599 svokallaðar aukatilkyningar, en það eru tilkyningar sem fela í sér breytingar á skráningarskyldum atriðum hjá hlutafélögum og einkahlutafélögum. Það er mjög svipaður fjöldi tilkyninga og áður. Sé litið til einstakra mánaða á árinu kemur í ljós að tilkyningar fram yfir mitt árið voru færri en á samsvarandi tíma árið á undan en síðan verður mikil aukning miðað við fyrra ár á þremur síðustu mánuðum ársins. Áhrif bankahrunsins koma því fram með þessum hætti gagnvart fyrirtækjaskrá. Heldur dró úr tilkyningum um samruna á árinu og veruleg fækkun var á tilkyningum um skiptingu félaga.

Í hinni miklu alþjóðavæðingu íslenska viðskiptalífsins á undanförunum árum hefur mikill fjöldi erlendra fyrirtækja sem viðskipti eiga við íslenska fjármálakerfið verið skráður í sérstaka skrá. Allmikið dró úr nýskráningum slíkra aðila á árinu 2008 eftir gifurlega aukningu árið á undan. Nú eru ríflega 4.000 aðilar í þessari skrá.

Á árinu var fram haldið verkefni við skönnun eldri gagna í hlutafélagaskrá, sem er mikilvægasta undirskrá fyrirtækjaskrár. Stefnt er að því að á árinu 2009 verði að mestu lokið skönnun allra gagna í hlutafélagaskrá. Að öðru leyti var starfsemi fyrirtækjaskrár að mestu svipuð og áður. Þó hefur deilumálum sem fyrirtækjaskrá þarf að kveða upp formlega úrskurði í heldur fjölgað. Talsverður tími fer jafnan í ýmis konar aðstoð og ráðgjöf við viðskiptavinum, bæði þá sem koma á skrifstofu skrárinnar svo og í síma.

### Tölfræði úr fyrirtækjaskrá

|   | 2008   | 2007   | 2006   | 2005  | 2004  |
|---|--------|--------|--------|-------|-------|
| Nýskráð einkahlutafélög                 | 2.568  | 3.665  | 3.187  | 2.941 | 2.509 |
| Nýskráð hlutafélög                      | 20     | 26     | 31     | 21    | 21    |
| Almennar aukatilkyningar                | 7.599  | 7.655  | 6.212  | 5.233 | 4.895 |
| Tilkyningar um samruna                  | 260    | 274    | 261    | 217   | 183   |
| Tilkyningar um skiptingu                | 67     | 120    | 111    | 62    | 32    |
| Afskráð einkahlutafélög                 | 309    | 1.407  | 1.389  | 668   | 892   |
| Nýskráð félagasamtök                    | 439    | 447    | 417    | 361   | 324   |
| Nýskráð húsfélög                        | 291    | 274    | 329    | 333   | 321   |
| Nýskráð erlend félög með bankaviðskipti | 584    | 704    | 561    | 504   | 251   |
| Vottorð úr hlutafélagaskrá              | 2.268  | 2.220  | 2.003  | 1.783 | 1.967 |
| Vottorð á ensku úr hlutafélagaskrá      | 1.888  | 1.815  | 1.269  | 912   | 653   |
| Ljósrit úr fyrirtækjaskrá               | 1.557  | 2.711  | 2.546  | 2.004 | 1.682 |
| Fjöldi einkahlutafélaga á skrá 31.12.   | 29.816 | 27.557 | 25.238 |       |       |
| Fjöldi hlutafélaga á skrá 31.12.        | 827    | 858    | 919    |       |       |





## Ársreikningaskrá

Ársreikningaskrá fer með málefni sem varða söfnun ársreikninga skilaskyldra félaga og miðlun þeirra til almennings samkvæmt lögum um ársreikninga og eftirlit með því að ársreikningar séu í samræmi við lög og reglugerðir. Skráin veitir félögum heimild til að færa bókhald og semja ársreikninga í erlendum gjaldmiðlum og hefur eftirlit með beitingu félaga á alþjóðlegum reikningssskilastöðlum. Grundvöllur skilaskrár ársreikninga eru skráningar félaga í hlutfélagaskrá, samvinnufélagaskrá og skrá sjálfseignastofnana sem stunda atvinnurekstur. Ennfremur skráning sameignarfélaga og samlagsfélaga í firmaskrá sem eru í eigu annarra skilaskyldra félaga svo og þessara félaga ef þau fara yfir tiltekin stærðarmörk.

Skilaskyld félög fyrir rekstrarárið 2007 eru 27.720 en voru 24.777 fyrir 2006 sem er aukning um 11,9%. Á árinu var 24.537 ársreikningum skilað, þ.a. 70% rafrænt. Skilin skiptast þannig að fyrir rekstrarárið 2007 var skilað 18.124 ársreikningum en 5.432 fyrir árið 2006 og 981 vegna enn eldri ára. Til samanburðar var á árinu 2007 skilað 21.954 ársreikningum, þ.a. 61% rafrænt. Skilin skiptast þannig að fyrir rekstrarárið 2006 var skilað 16.136 en 5.818 vegna ársins 2005 og eldri ára. Aukning skila milli ára er 8,9%.

|                   | Ársreikningur<br>2007 | Ársreikningur<br>2006 | Eldri ár | Samtals<br>skilað |
|-------------------|-----------------------|-----------------------|----------|-------------------|
| Skilaskyld félög  | 27.741                | 24.777                | 5.818    | 21.954            |
| Skil á árinu 2006 |                       | 16.136                | 981      | 24.537            |
| Skil á árinu 2007 | 18.124                | 5.432                 |          |                   |
| Skilahlutfall     | 65%                   | 87%                   |          |                   |

Í lok árs var hafinn undirbúningur að því að sekta félög fyrir vanskil ársreikninga 2006 skv. 13. og 14. gr. reglugerðar nr. 664/2008 með því að tilkynna félögum um fyrirhugaða sektarálagningu. Framhald þeirrar aðgerðar verður á næsta ári.

Á árinu heimilaði ársreikningaskrá 54 félögum að færa bókhald og semja ársreikninga sína í erlendum gjaldmiðlum en synjaði 8 félögum. Óafgreiddar umsóknir voru 9 í árslok. Á árinu 2007 voru samþykktar 55 umsóknir en 20 synjað. Með lögum nr. 162/2008 var aftur opnaður frestur fyrir félög til að sækja um framangreinda heimild vegna árána 2008 og 2009 allt til 30. desember. Alls bárust 68 nýjar umsóknir sem afgreiddar verða á árinu 2009.

Ársreikningaskrá er falið að annast eftirlit með reikningssskilum félaga sem beita skulu alþjóðlegum reikningssskilastöðlum. Alls féllu um 92 félög undir þetta eftirlit á árinu en voru 160 árið 2007. Fækkunina má rekja til lagabreytinga þar sem skylda dótturfélaga að fylgja reikningssskilum móðurfélags var felld niður. Tekið var til athugunar úrtak ársreikninga þessara félaga og gerðar athugasemdir ef við átti. Athugasemdum ársreikningaskrár er almennt vel tekið og þær teknar til greina við síðari reikningssskil viðkomandi félaga.

Með breytingu á lögum nr. 3/2006, um ársreikninga, með lögum nr. 171/2007, voru skránni gefin aukin eftirlitsúrræði með félögum sem beita alþjóðlegum reikningssskilastöðlum. Jafnframt er ársreikningaskrá veitt heimild til að birta opinberlega upplýsingar um reikningssskil sem talin eru ófullnægjandi og heimild til að óska eftir tímabundinni stöðvun viðskipta með verðbréf viðkomandi félags í kauphöll. Tilgangur með þessum breytingum er að gera eftirlit ársreikningaskrár skilvirkara og auðveldara í framkvæmd.

Samvinna er með eftirlitsaðilum í Evrópusambandinu og á Evrópska efnahagssvæðinu og haldnir eru samráðsfundir um framkvæmd eftirlitsins þar sem m.a. eru kynntir athyglisverðir úrskurðir eftirlitsaðila. Fulltrúi ársreikningaskrár hefur sótt nokkra slíka fundi.

## Ýmis fræðsla og upplýsingagjöf

### Starfsfræðslunámskeið

Á árinu var unnið að því að breyta fyrirkomulagi starfsfræðslu innan skattkerfisins. Meiri áhersla var lögð á málstofur þar sem þátttakendur koma frá öllum skattstofum og taka þátt í verkefnum og stefnumótun varðandi einstaka verkþætti sem hæst ber hverju sinni. Haldnar voru málstofur um vaxtabætur og staðgreiðslu, en stærri fundir um tekjuskatt og virðisaukaskatt. Árlegur fræðslufundur um nýjungar og breytingar á skattframtali var haldinn í mars og var vel sóttur.

### Námskeið fyrir nýja í rekstri

Fjögur námskeið voru haldin um almenn skattskil og virðisaukaskatt á árinu, en þau hafa einkum verið talin henta þeim sem eru að hefja atvinnurekstur. Tvö námskeiðanna voru haldin í Reykjavík, eitt á Ísafirði og eitt á Akureyri í samvinnu við Símenntun Háskólans á Akureyri. Á námskeiðunum er farið yfir almenn skattskil, tekjuskráningu, reikningaútgáfu og virðisaukaskatt.

Stytti námskeið og kynningar um svipað efni fyrir afmarkaða hópa eru haldin eftir þörfum og voru nokkur slík á árinu.

### Skattatölfræði

Árið 2008 var vinnu haldið áfram við uppbyggingu og viðhald gagnasafna og staðtöluvefs embættisins. Þar er nú að finna á einum stað, aðgengilegt almenningi, mjög yfirgripsmikill safn upplýsinga um skattstofna og álagningu einstaklinga og lögaðila vegna álagningar opinberra gjalda síðastliðin 15 ár. Staðtölusafnið hefur verið aukið og endurbætt ár frá ári. Mikill áhugi hefur verið fyrir upplýsingum sem byggja á skráum í vörslu embættisins en nú sem fyrr hefur farið töluverður tími í að vinna upplýsingar að beiðni utanaðkomandi aðila: ráðuneyta, Alþingis, stjórnmalaflokka, atvinnulífs og félagasamtaka, að ógleymdu fræðasamfélaginu. Árið 2008 voru 46 mál unnin að beiðni þessara aðila sem mörg hver kröfðust talsvert umfangsmikillar rannsóknarvinnu.

Þá hefur farið nokkur tími í rannsóknar- og greiningarvinnu en gögn embættisins hafa nýst vel við mat og eftirlit með samræmingu skattframtækmdar, virkni og þróun. Breyttar aðstæður kalla á meira aðhald og strangara eftirlit.

Á árinu voru skattframtöl einstaklinga allt aftur til ársins 1982 gerð aðgengileg í vörslu húsí embættisins en gögnin hafa verið varðveitt á segulböndum hjá Skýrsluvélum, engum til gagns. Mikil vinna er fyrir höndum við að koma þessum gögnum á skiljanlegt form en í þeim felast ómetanlegar upplýsingar um skattasögu þjóðarinnar.



## Þjónustuver

Þjónustuver RSK opnaði formlega þann 17. apríl 2008. Markmið þjónustuversins er að veita hraða og skilvirka þjónustu með greinargóðum upplýsingum og hlýju viðmóti. Ekki hefur enn verið gerð þjónustukönnun til að mæla ánægju almennings, en ef marka má viðbrögð viðskiptavina virðast þeir vera ánægðir með þá þjónustu sem þeir fá. Markmið þjónustuversins er einnig að afgreiða að lágmarki 80% af þeim símtölum sem embættinu berast og hefur það gengið eftir nema á álagstímum þegar margir hringja með flóknar spurningar sem tekur lengri tíma að svara.

Fljótlega varð ljóst að þetta var hið mesta gæfuspor og urðu starfsmenn stofnunarinnar rækilega varir við breytinguna sem því fylgdi. Hjá sumum deildum hefur símtölum fækkað um allt að 70% með tilkomu þjónustuversins.

Hönnun og staðsetning versins er nokkuð góð miðað við þann sveigjanleika sem húsnaði RSK býður uppá. Móttaka embættisins er hluti af þjónustuverinu og hefur álag þar verið jafnt og stöðugt allt árið. Símkertið hefur reynst vel, en þó hefur orðið vart við nokkuð „yfirfall“ á mestu álagstímunum. Starfsmenn hafa verið á bilinu 5-7 og mega ekki vera færri eigi þjónustuverið að geta skilað þeim afköstum sem til er ætlast af því.

Álag vegna innhringinga er sérstaklega mikið í kringum skil á staðgreiðslu og virðisaukaskatti og í framtalsfresti, en auk þess að taka við öllum innhringingum til RSK svara þjónustufulltrúar öllum almennum tölvupósti auk SOS (spurt og svarað). Einnig er tekið á móti viðskiptavinum í þjónustuverinu, bæði af þjónustufulltrúunum sjálfum og eins af sérfræðingum innan stofnunarinnar, en þeir hafa aðgang af vinnustöðvum versins. Dregur það mjög úr umgangi upp á hæðir auk þess sem það er þáttur í auknu öryggiseftirliti innan embættisins.





## Tíund

Frá árinu 1987 hefur ríkisskattstjóri gefið út sérstak fréttablað sem var gefið nafnið Tíund. Í fyrstu kom blaðið út að jafnaði tvisvar á ári en útgáfu þess var fjölgað í þrjú blöð á ári fyrir röskum áratug. Tilgangur blaðsins er að miðla upplýsingum um skattamál á milli starfsmanna skattfirvalda, ýmissa opinberra stofnana og til almennings í gegnum fjölmiðla. Blaðið er gefið út í litlu upplagi, prentað í röskum 2.000 eintökum, en er jafnframt aðgengilegt á vefsíðum skattfirvalda. Í blaðinu eru greinar um skattamál, fréttir af skattframkvæmd, umfjöllun um löggjöf og málefni sem efst eru á baugi og varða skattamál eða skattframkvæmd. Síðustu ár hefur blaðið verið 32 síður og heildarmagnið á ári því verið 96 síður. Sérstakur ritstjóri hafði umsjón með útgáfunni en ýmsir starfsmenn skattfirvalda og aðrir hafa ritað greinar í blaðið.

Á árinu 2008 urðu ýmsar breytingar í rekstri blaðsins. Horfið var frá því að hafa sérstakan ritstjóra en í stað þess er efni blaðsins ákveðið af stærri hópi starfsmanna en starfsmannastjóri hefur umsjón með útgáfunni. Hönnun blaðsins og framleiðslustjórn var einnig breytt og það jafnframt stækkað tölvuvert. Á árinu 2007 hafði blaðið verið stækkað í 40 síður en var nú stækkað enn meir fyrst í 44 síður og svo síðar í 48 síður. Ástæða þess er hversu mikið fréttafni hefur verið til staðar um skattamál síðustu misseri. Á árinu 2008 komu áfram út þrjú tölublöð af Tíund svo sem verið hefur en heildarblaðsíðufjöldinn var nú orðinn 132 síður. Efnistöfum hefur einnig verið breytt í verulegum mæli. Leiðarann rita nú ríkisskattstjóri og vararíkisskattstjóri saman en hann er auk þess lesinn af yfirstjórn stofnunarinnar. Er þetta fyrirkomulag til þess að undirstrika að í leiðara blaðsins er verið að kynna viðhorf stofnunarinnar en ekki eins manns. Með þessum hætti koma skattfyrvöld á framfæri við almenning og fyrirtæki ýmsum sjónarmiðum og fræðslu um skattamál.



## Skjalastjórnun og afgreiðsla

Á árinu 2008 voru stofnuð 10.867 mál í málakerfi ríkisskattstjóra, GoPro, sem skiptast þannig eftir málaflokkum:

| Málaflokkur                       | 2008          | 2007         |
|-----------------------------------|---------------|--------------|
| Álagningamál og úrskurðir         | 6.602         | 3.653        |
| Álitsgerðir og umsagnir           | 3.708         | 2.485        |
| Samræming og þróun skatteftirlits | 5             | 8            |
| Skatteftirlit RSK                 | 12            | 15           |
| Almennur rekstur                  | 25            | 56           |
| Erlend samskipti                  | 103           | 85           |
| Tæknimál                          | 173           | 181          |
| Laga- og reglugerðarvinna         | 7             | 6            |
| Leiðbeininga- og eyðublaðavinna   | 4             | 8            |
| Fræðslumál                        | 0             | 3            |
| Ársreikningar                     | 111           | 108          |
| Fyrirtækjaskrá                    | 25            | 34           |
| Önnur mál                         | 92            | 97           |
| <b>Samtals:</b>                   | <b>10.867</b> | <b>6.739</b> |

Mjög mikil aukning var í skráningu mála á árinu og fjölgaði málum um 61% miðað við árið á undan. Á síðasta ári var ákveðið að halda utan um úrskurði á bifreiðagjöldum, kílómetragjaldi og olíugjaldi í GoPro og er það helsta skýringin á aukningu málafjölda, en þessi mál voru samtals 3.096. Hlutfallslega var mesta aukningin í útgáfu vottorða en þeim málum fjölgaði um 104 % eða úr 1.186 í 2.420.

Fjöldi framtala og erinda (rafræn/pappír) sem send voru til skattstjóra á árinu var 8.287. Átak var gert við frágang og þökkun eldri gagna ásamt nýskráningum hjá fyrirtækjaskrá á árinu 2008. Voru skólakrakkar ráðnir í verkið sem gekk mjög vel og náðist að klára elstu gögnin að mestu leyti.

Afgreiðslan var skilin frá þjónustudeildinni með tilkomu þjónustuversins og skjalamálin flutt upp á 5. hæð.



## Öryggismál

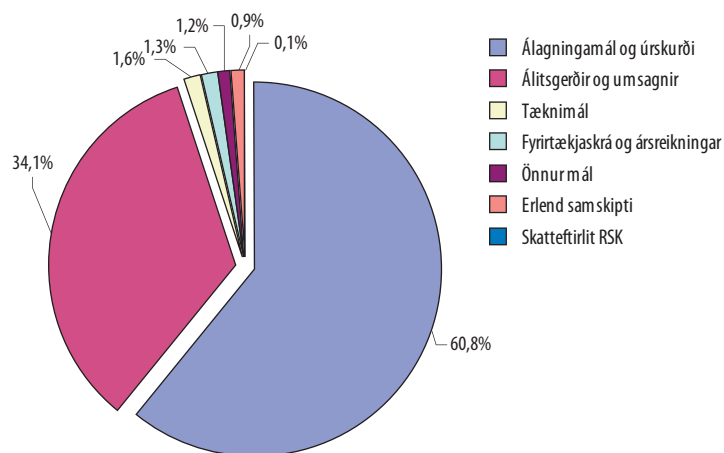
Á árinu var gengið frá kaupum á nýju aðgangskerfi fyrir húsnæði ríkisskattstjóra. Kerfinu er stýrt frá miðlægum hugbúnaði og býður það upp á mjög sveigjanlega stjórnun aðgengis. Samtímis var skipt út þjófavarnarkerfi hússins og sett upp nýtt kerfi frá sama framleiðanda og aðgangskerfið. Með því fékkst góð samhæfing aðgangs- og þjófavarnarkerfis þar sem hægt er að stýra þjófavarnarkerfi með aðgangskortum. Þetta hefur í för með sér meira öryggi og hagræði fyrir starfsmenn stofnunarinnar. Hver starfsmaður hefur nú plastspjald þar sem fram kemur nafn hans og að um starfsmann RSK sé að ræða. Spjaldið stýrir aðgangi að öllum útidryrum og millihurðum á milli öryggissvæða. Kortið er einnig notað sem auðkenni í mötuneyti og svo verður að líkindum víðar.

Einnig var í upphafi árs hafist handa við skipulagningu flutnings tölvuvers ríkisskattstjóra í nýja aðstöðu. Gerð var þarfagreining út frá öryggis- og húsnæðissjónarmiðum sem varð til þess að ákveðið var að flytja tölvuverið. Gengið var frá hönnunarferli á árinu en framkvæmdir og flutningur bíða næsta árs. Hafist var handa við endurskoðun öryggismála í afgreiðslu ríkisskattstjóra og fyrirtækjaskrár með endurnýjun og stækkun öryggisglerja fyrir starfsmenn afgreiðslu.

Lyftumál embættisins hafa verið ofarlega í umræðunni vegna sífelldra truflana á rekstri lyftunnar. Á árinu var ákveðið að fara í undirbúning við að skipta lyftunni út en framkvæmdir tímasettar á næsta ári.

Á vélbúnaðarsviði var farið í endurskoðun á öryggismálum víðnets RSK, auk þess sem rekstraröryggi vélbúnaðarkerfa hefur verið aukið, s.s. með nýjum netþjóni Lotus Notes kerfis og endurnýjun hluta hugbúnaðar embættisins. Þá var öryggisafritunarferill tölvugagna hjá embættinu endurskoðaður og keyptur nýr og öflugri öryggisskápur fyrir varðveislu afritunargagna sem staðsettur er utan húsnæðis ríkisskattstjóra.

Skipting mála eftir málaflokkum 2008



## Mannauður ríkisskattstjóra

### Starfsmannastjóri

Rúmur áratugur er síðan ráðinn var sérstakur starfsmannastjóri sem annast um öll mál er varða starfsmenn, þ.m.t. ráðningar. Lengst af hefur það verið fullt starf, enda hefur starfsmannavelta verið nokkuð mikil á liðnum árum. Á stundum hefur látið nærri að röskur fjórðungur starfsmanna hafi látið af störfum og nýir komið í þeirra stað. Nú sinnir starfsmannastjóri einnig öðrum störfum og í lok ársins tók starfsmannastjóri við umsjón með útgáfu Tíundar en hafði áður verið falið að annast um skipulagningu og umsjón með námskeiðahaldi fyrir starfsmenn skattfyrvalda sem og almenning.

### Starfsmannastefna – traust, tillitssemi, virðing

Með breyttri starfsmannastefnu sem mótuð var á árinu 2007 og hrint að fullu í framkvæmd á árinu 2008 voru lögð fram ný viðmið og önnur sjónarmið en áður hafa verið. Í hinni nýju mannauðsstefnu er lögð áhersla á að vinnustaðurinn sé samfélag fólks þar sem ríkja ber gagnkvæmt traust, tillitssemi og virðing. Markmiðið með nýrri starfsmannastefnu er að gera starfsmenn að betri starfsmönnum með skipulegri endurmenntun, viðhaldi heilsu og almennri vellíðan. Sérstök áhersla er lögð á endurmenntun með nýjum viðmiðunum um skilyrði endurmenntunar og hið sama á einnig við um líkamsrækt en þar hafa verið settar rúmar reglur um hvað teljist uppfylla skilyrði þess að embættið greiði hluta af kostnaði við líkamsrækt starfsmanna. Í starfsmannastefnunni er jafnframt fjallað um jafnréttismál, framkomu við viðskiptavini, samskipti og umgengni á vinnustaðnum auk almennra atriða sem varða starfsmenn, svo sem ráðningar, starfskjör og starfslok.

### Fyrirmyndarstofnun

Ríkisskattstjóri varð óvænt ein af fyrirmyndarstofnunum ársins 2008. Árleg könnun meðal starfsmanna sem SFR lagði fyrir leiddi í ljós að embættið hafði hækkað um 46 sæti á milli ára. Aukinheldur varð ríkisskattstjóri í efsta sæti í hópi stofnana með 50 eða fleiri starfsmenn. Könnunin var gerð til að leggja mat á starfsskilyrði starfsmanna og líðan á vinnustað. Allir starfsmenn embættisins fengu könnunina senda eins og fyrri ár og var svarhlutfall 79%.

### Aðbúnaður starfsmanna

Á árinu 2005 var hafist handa við að endurnýja ýmis skrifstofuhúsgögn og annan aðbúnað. Síðan þá hefur jafnt og þétt verið unnið að endurnýjun húsbúnaðar eftir því sem fjárheimildir hafa leyft. Jafnframt hefur ýmis tækniþúnaður verið endurnýjaður, svo sem skjáir og annar jaðarbúnaður.

Í mötuneyti voru gerðar miklar breytingar. Sérstakur starfsmaður embættisins sér nú um að framreiða málsverð frá eldhúsi og nú er starfsmönnum einnig gefinn kostur á að snæða heilsusamlegan morgunverð gegn greiðslu á hráefni. Tæki og húsgögn í mötuneyti hafa verið endurnýjuð, ávaxtaskálar eru settar út á sameiginleg svæði við vinnustöðvar og vatnsvélar hafa verið settar upp.





### Stofnanamening

Á árinu voru teknir upp reglulegir starfsmannafundir. Fundir þar sem allir starfsmenn koma saman höfðu ekki tíðkast nema sérstaklega stæði á. Varð á þessu breyting og er helsti tilgangur starfsmannafunda að upplýsa um ýmis mál sem eru til meðferðar en jafnframt að fræða starfsmenn um tiltekin málefni, eins konar örnámskeið sem allir sækja. Með nýrri mannauðsstefnu, reglubundnum starfsmannafundum, starfsmannasamtölum, bættum aðbúnaði starfsmanna, auknu frjálsræði við endurmenntun og líkamsrækt, fastlaunasamningum og ýmsum fleiri ráðstöfunum hefur myndast önnur stofnanamening þar sem traust milli starfsmanna, aukin tillitssemi og virðing fyrir starfsmanninum eru höfð í fyrirrími.

### Fundargerðir yfirstjórnar

Vikulega hittast sviðsstjórar á fundi með vararíkisskattstjóra og ríkisskattstjóra. Starfsmannastjóri situr einnig fundina og annast ritun fundargerða. Á yfirstjórnarfundum eru teknar ýmsar ákvarðanir sem snerta alla stofnunina, mikilvæga þætti í skattframkvæmdinni og rædd ýmis mál. Fundargerðum yfirstjórnarfunda er dreift til allra starfsmanna að fundum loknum. Með þeim hætti eru allir starfsmenn embættisins upplýstir um það helsta sem er að gerast hjá stofnuninni.

### Starfsfólk

Af 94 starfsmönnum sem störfuðu hjá embættinu í árslok 2008 voru 48 karlar og 46 konur. Hlutfall starfsmanna með háskólapróf var 57%. Hátt hlutfall starfsmanna hefur langan starfsaldur og hefur því myndast góð þekking á þeim viðfangsefnum sem starfsmenn sinna.

Meðalstarfsaldur þeirra 94 starfsmanna sem voru við störf í árslok 2008 var 10 ár og 5 mánuðir, jafnvel þótt 6 starfsmenn hafi innan við eins árs starfsreynslu.

### Starfsmannavelta

Eitt af þeim markmiðum sem sett var á árinu 2007 var að draga úr starfsmannaveltu hjá ríkisskattstjóra. Frá ársbyrjun 2008 og til loka þess árs var starfsmannaveltan 8,4% og er það verulega mikið lægra en mörg undanfarin ár. Eðlileg endurnýjun í hópi starfsmanna er þó nauðsynleg og því má gera ráð fyrir að starfsmannavelta verði á bilinu 10 – 15% á komandi árum. Velliðan starfsmanna á vinnustaðnum hefur dregið úr starfsmannaveltu en einnig hafa þjóðfélagslegar aðstæður síðari hluta ársins örugglega haft mikið að segja hvað það varðar.



## Rekstur tölvukerfa

Meginhluti upplýsingakerfa skattfyrvalda er hýstur hjá Skýrr ehf. Valin verkefni eru þó keyrð á miðtölvum ríkisskattstjóra og öll umsjón er í höndum ríkisskattstjóra. Á undanförunum árum hefur þessi hluti starfseminnar farið vaxandi í samræmi við breytta framtalsgerð með aukinni rafrænni þjónustu.

Ríkisskattstjóri hefur umsjón með og rekur allan vélbúnað hjá öllum skattfyrvöldum nema skattstjóranum í Reykjavík og skattrannsóknarstjóra ríkisins. Í þessu felst að ríkisskattstjóri annast innkaup, fjármögnun og rekstur vélbúnaðar og notendahugbúnaðar hjá ríkisskattstjóra, átta skattstjórum og yfirsattanefnd. Fjöldi útstöðva sem skattfyrvöld nota er vel á fjórða hundrað. Uppitími og rekstraröryggi hafa verið eins og best verður á kosið. Alltaf er starfsmaður á bakvakt en embættið notast einnig við þjarka (robot) við afritatökur.

### Gagnaflutningar

Nýr þjónustusamningur var undirritaður í janúar á milli ríkisskattstjóra og Símans varðandi rekstur á víðneti skattkerfisins. Í aðdraganda þess hafði farið fram endurskoðun á öryggismálum og flutningsgetu á víðnetinu. Markmiðið var að fá hraðvirkari tengingar á hagstæðara verði. Með nýjum samningi var flutningsgetan aukin umtalsvert og aðlöguð núverandi kröfum og stöðlum en flutningsgeta flestra tenginga hafði verið óbreytt frá árinu 2001. Auk tenginga var endabúnaður settur inn á leigusamninginn, þ.e. endabúnaður hjá skattrannsóknarstjóra, yfirsattanefnd, ríkisskattstjóra og á skattstofunum.

### Rekstur - hagræðing og endurskoðun

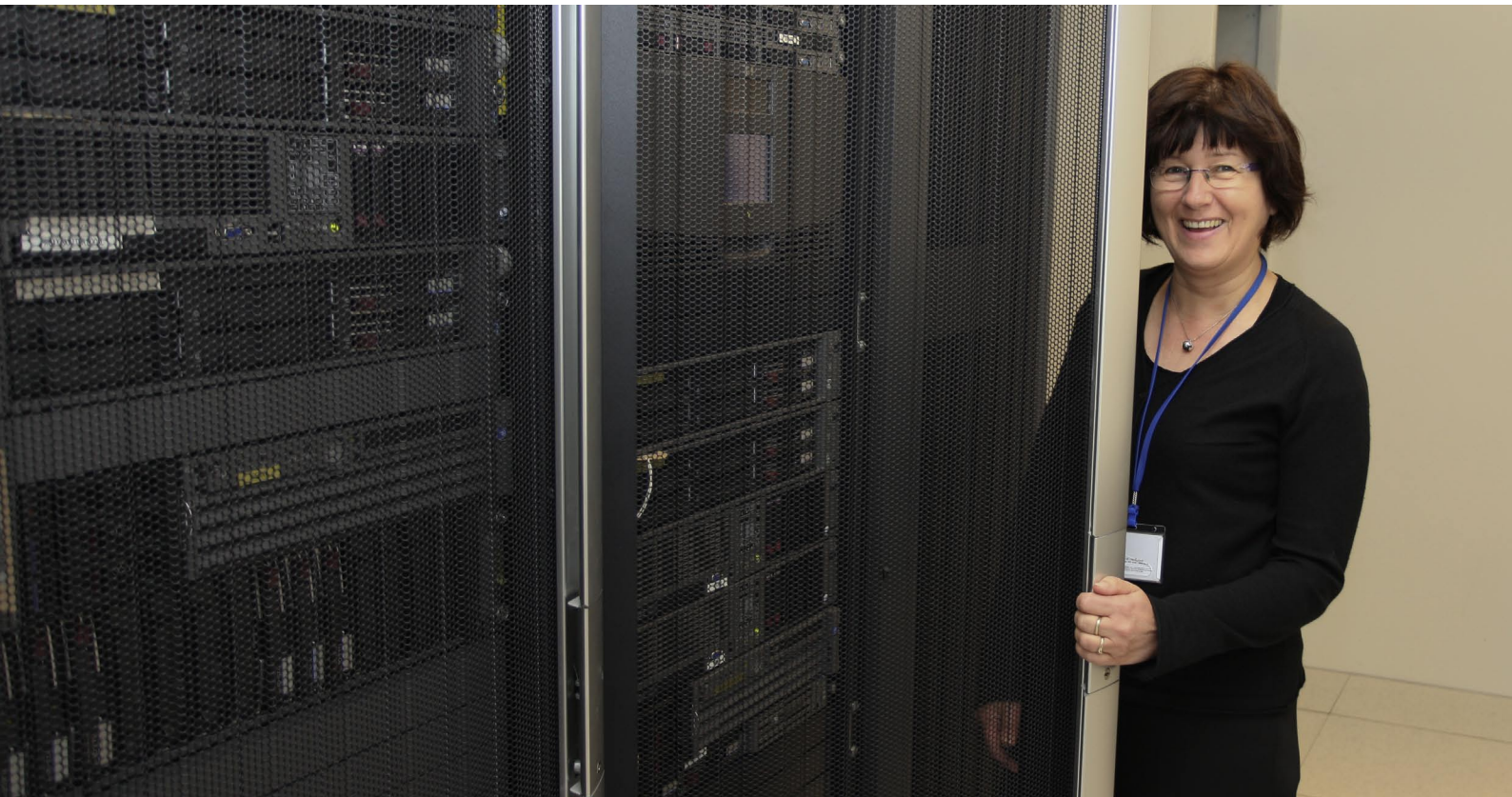
Rekstraröryggi tölvukerfa hefur verið bætt til muna og má nefna í því sambandi endurnýjun á Lotus Notes þjóni hjá RSK. Lotus Notes er nú uppsett á tveimur þjónum, annar er í biðstöðu og tekur við ef hinn bilar. Á árinu var Lotus Notes þjónninn á skattstofunni í Hafnarfirði tekinn úr notkun og þjónustan færð til RSK. Lotus Notes þjónum hefur þar með fækkað um einn. Yfirsattanefnd er enn með þjón keyrandi hjá sér. Netbúnaður var að hluta til endurnýjaður hjá RSK og á skattstofunum og eykur sú aðgerð rekstraröryggi. Öll SNA þjónusta hefur verið færð frá þjónum skattrannsóknarstjóra, skattstofu Hafnarfjarðar og yfirsattanefndar yfir á þjón hjá RSK.

### Skjáskipti

Á árinu var starfsaðstaða margra starfsmanna bætt umtalsvert með því að skipta út litlum skjáum fyrir stærri skjái eða viðbótarskjái. Allir starfsmenn RSK og flestir starfsmenn skattstofa hafa nýlega skjái, flestir stóra eða tvo skjái.

### Þjónustuver

Nýtt þjónustuver var tekið í notkun hjá RSK og var nýr búnaður settur upp þar fyrir sex starfsmenn.



### **Flutningur á netþjónum í nýtt tölvuver**

Unnið var að undirbúningi á flutningi á tölvubúnaði í nýtt tölvuver sem tekið verður í notkun á árinu 2009. Í árslok var að mestu lokið við kaup á nauðsynlegum vélbúnaði svo að af flutningi gæti orðið. Hið nýja tölvuver er mun fullkomnara en hið eldra, kælikerfi eru öflug, sérstakt leiðslugólf verður fyrir hendi og sér stjórnklefi. Öryggisaðgengi að tölvuveri verður í samræmi við ströngustu kröfur.

### **Endurskoðun á rekstri vélþjóna**

Markmiðið er að fækka miðlægum tölum sem vélþjónum. Athugun hefur hafist á hugbúnaði fyrir sýndarþjóna með það fyrir augum að taka slíkan búnað í notkun. Ýmis vélbúnaðarkaup voru á árinu með tilheyrandi hugbúnaði. Afritun gagna hefur verið styrkt og aukið öryggi vegna þess.

### **Þróunar- og prófunarumhverfi**

Unnið er að því að byggja upp þróunar- og prófunarumhverfi fyrir mikilvægustu kerfin og aðgreina rekstur þeirra frá raunumhverfi. Þróunarumhverfi fyrir innra net hefur verið fært yfir á nýja vél og er það liður í undirbúningi þess að færa rekstur innra netsins yfir á aðskilinn vélbúnað.

## Alþjóðleg samvinna

Um langt skeið hefur ríkisskattstjóri verið virkur í ýmsu alþjóðlegu samstarfi. Sóttir voru ýmsir fundir hjá alþjóðastofnunum og samstarfsstofnunum erlendis. Nordisk eTax hefur verið árangursríkt samstarf sem Ísland hefur tekið virkan þátt í, m.a. með því að hýsa nauðsynleg tölvukerfi. Samstarf á sviði eftirlits, þ.m.t. transfer pricing hefur enn fremur verið árangursríkt og skilað miklum árangri. Þá á fulltrúi RSK sæti í samninganefnd um tvísköttunarmál. Á árinu 2006 gekk Ísland til liðs við IOTA sem er alþjóðasamstarfsvettvangur 43 þjóða í Evrópu á sviði skattamála. Ýmsan fróðleik er að finna á aðgangsstýrri vefsíðu IOTA sem er ítarleg og gagnleg skattýfivöldum.





# Ársreikningur 2008

## Efnisyfirlit

|   | Bls.      |
|---|-----------|
| <b>Skýrsla stjórnenda og staðfesting ársreiknings</b> ..... | <b>44</b> |
| <b>Áritun endurskoðenda</b> .....                           | <b>45</b> |
| <b>Rekstrarreikningur</b> .....                             | <b>46</b> |
| <b>Efnahagsreikningur</b> .....                             | <b>47</b> |
| <b>Sjóðstreymi</b> .....                                    | <b>48</b> |
| <b>Skýringar</b> .....                                      | <b>49</b> |
| <b>Sundurliðanir</b> .....                                  | <b>51</b> |

# Skýrsla stjórnenda og staðfesting ársreiknings

Embætti ríkisskattstjóra heyrir undir Fjármálaráðuneytið. Það starfar samkvæmt heimildum í lögum um tekjuskatt og eignarskatt. Hlutverk þess er meðal annars að hafa umsjón og eftirlit með álagningu skatta og gjalda sem á eru lögð af skattstjórum, að leiðbeina og samræma starf sem lýtur að skattframkvæmd, að tryggja að samræmi sé í störfum skattkerfisins og ákvörðunum þess með nánu samstarfi við skattstjóra.

Á árinu 2008 varð 16.552 þús.kr. tekjuhalli af rekstri stofnunarinnar. Eignir samkvæmt efnahagsreikningi námu alls 111.564 þús.kr, skuldir 38.868 þús. kr. og eigið fé 72.697 þús.kr. Ársverk voru 92 en 99 árið áður.

Ríkisskattstjóri og bókari staðfesta hér með ársreikning embættis ríkisskattstjóra fyrir árið 2008 með undirskrift sinni.

*Reykjavík, 7. júlí 2009*

**Skúli Eggert Þórðarson**  
ríkisskattstjóri

**Sævar Vigfússon**  
bókari



# Áritun endurskoðenda

Til ríkisskattstjóra og ráðuneytis

Við höfum endurskoðað meðfylgjandi ársreikning ríkisskattstjóra fyrir árið 2008. Ársreikningurinn hefur að geyma staðfestingu stjórnenda, rekstrarreikning, efnahagsreikning, yfirlit um sjóðstreymi, upplýsingar um mikilvægar reikningsskilaaðferðir og aðrar skýringar.

## Ábyrgð stjórnenda á ársreikningnum

Stjórnendur eru ábyrgir fyrir gerð og framsetningu ársreikningsins í samræmi við lög um ársreikninga og fjárreiður ríkisins. Samkvæmt því ber þeim að skipuleggja, innleiða og viðhalda innra eftirliti sem varðar gerð og framsetningu ársreiknings þannig að hann sé í meginatriðum án verulegra annmarka. Ábyrgð stjórnenda nær einnig til þess að beitt sé viðeigandi reikningsskilaaðferðum og mati miðað við aðstæður.

## Ábyrgð endurskoðenda

Ábyrgð okkar felst í því álit sem við látum í ljós á ársreikningnum á grundvelli endurskoðunarinnar. Endurskoðað var í samræmi við góða endurskoðunarvenju og ákvæði laga um Ríkisendurskoðun. Samkvæmt því ber okkur að fara eftir settum siðareglum og skipuleggja og haga endurskoðuninni þannig að nægjanleg víska fáiast um að ársreikningurinn sé án verulegra annmarka.

Endurskoðunin felur í sér aðgerðir til að staðfesta fjárhæðir og aðrar upplýsingar í ársreikningnum. Val endurskoðunaraðgerða byggir á faglegu mati endurskoðandans, meðal annars á þeirri áhættu að verulegir annmarkar séu á ársreikningnum. Endurskoðunin felur einnig í sér mat á þeim reikningsskila- og matsaðferðum sem gilda um A-hluta stofnanir og stjórnendur nota við gerð ársreikningsins og framsetningu hans í heild.

Við teljum að við endurskoðunina hafi verið aflað nægjanlegra og viðeigandi gagna til að byggja álit okkar á.

## Álit

Það er álit okkar að ársreikningurinn gefi glögga mynd af afkomu ríkisskattstjóra á árinu 2008, efnahag hans 31. desember 2008 og breytingu á handbæru fé á árinu 2008, í samræmi við lög um ársreikninga og fjárreiður ríkisins.

*Ríkisendurskoðun, 8. júlí 2009*

**Sveinn Arason**  
ríkisendurskoðandi

**Óskar Sverrisson**  
endurskoðandi

## Rekstrarreikningur árið 2008

|  | Skýr. | 2008                 | 2007                 |
|--|-------|----------------------|----------------------|
| <b>Tekjur</b>                                |       |                      |                      |
| Ríkistekjur .....                            | 1     | 108.864.002          | 128.953.126          |
| Sértekjur .....                              | 2     | <u>24.044.503</u>    | <u>20.586.613</u>    |
|  |       | <u>132.908.505</u>   | <u>149.539.739</u>   |
| <b>Gjöld</b>                                 |       |                      |                      |
| Laun og launatengd gjöld .....               | 3     | 584.856.043          | 570.853.943          |
| Skrifstofu- og stjórnunarkostnaður .....     | 4     | 118.877.316          | 110.075.230          |
| Funda- og ferðakostnaður .....               | 5     | 12.791.357           | 15.371.612           |
| Aðkeypt sérfræðipjónusta .....               | 6     | 13.584.747           | 6.641.206            |
| Rekstur tækja og áhalda .....                | 7     | 33.414.775           | 25.372.690           |
| Annar rekstrarkostnaður .....                | 8     | 14.611.838           | 10.876.763           |
| Húsnæðiskostnaður .....                      | 9     | 39.576.740           | 36.395.952           |
| Bifreiðarekstur .....                        | 10    | 500.410              | 380.764              |
| Rekstur skattvinnslukerfa .....              | 11    | <u>274.250.860</u>   | <u>265.153.585</u>   |
|  |       | <u>1.092.464.086</u> | <u>1.041.121.745</u> |
| Hugbúnaðargerð fyrir skattvinnslukerfi ..... | 12    | 30.963.523           | 25.584.384           |
| Eignakaup .....                              | 13    | <u>26.733.034</u>    | <u>13.718.994</u>    |
|  |       | <u>1.150.160.643</u> | <u>1.080.425.123</u> |
| <b>Tekjuhalli fyrir ríkisframlag</b>         |       | ( 1.017.252.138)     | ( 930.885.384)       |
| Ríkisframlag .....                           |       | <u>1.000.700.000</u> | <u>946.500.000</u>   |
| <b>(Tekjuhalli) tekjuafgangur ársins</b>     |       | <u>( 16.552.138)</u> | <u>15.614.616</u>    |





## Efnahagsreikningur 31. desember 2008

| Eignir                                  | Skýr. | 2008               | 2007               |
|---|-------|--------------------|--------------------|
| <b>Veltufjármunir</b>                   |       |                    |                    |
| Ríkissjóður .....                       | 14    | 95.780.611         | 77.583.187         |
| Viðskiptakröfur .....                   |       | 4.785.104          | 13.605.362         |
| Handbært fé .....                       |       | <u>10.998.447</u>  | <u>50.169.033</u>  |
| <b>Eignir alls</b>                      |       | <u>111.564.162</u> | <u>141.357.582</u> |
| <br><b>Eigið fé og skuldir</b>          |       |                    |                    |
| <b>Eigið fé</b>                         |       |                    |                    |
| <b>Höfuðstóll:</b>                      |       |                    |                    |
| Höfuðstóll í ársbyrjun .....            |       | 89.248.682         | 73.634.066         |
| (Tekjuhalli) tekjuafgangur ársins ..... |       | ( 16.552.138)      | <u>15.614.616</u>  |
| Eigið fé                                | 15    | <u>72.696.544</u>  | <u>89.248.682</u>  |
| <br><b>Skuldir</b>                      |       |                    |                    |
| Skammtímaskuldir                        |       |                    |                    |
| Viðskiptaskuldir .....                  | 16    | <u>38.867.618</u>  | <u>52.108.900</u>  |
| Skuldir                                 |       | <u>38.867.618</u>  | <u>52.108.900</u>  |
| <b>Eigið fé og skuldir</b>              |       | <u>111.564.162</u> | <u>141.357.582</u> |

## Sjóðstreymi árið 2008

|  | Skýr. | 2008             | 2007           |
|--|-------|------------------|----------------|
| <b>Rekstrarhreyfingar</b>                              |       |                  |                |
| <b>Veltufé frá rekstri:</b>                            |       |                  |                |
| (Tekjuhalli) tekjuafgangur ársins.....                 |       | ( 16.552.138)    | 15.614.616     |
| <b>Veltufé frá rekstri</b>                             |       | ( 16.552.138)    | 15.614.616     |
| <b>Breytingar á rekstrartengdum eignum og skuldum:</b> |       |                  |                |
| Skammtímakröfur hækkun .....                           |       | 8.820.258        | ( 2.592.878)   |
| Viðskiptaskuldir hækkun .....                          |       | ( 13.241.282)    | 5.239.884      |
|  |       | ( 4.421.024)     | 2.647.006      |
| <b>Handbært fé til/frá rekstrar</b>                    |       | ( 20.973.162)    | 18.261.622     |
| <b>Fjármögnunarhreyfingar</b>                          |       |                  |                |
| <b>Breyting á stöðu við ríkissjóð</b>                  |       |                  |                |
| Framlag ríkissjóðs .....                               |       | ( 1.000.700.000) | ( 946.500.000) |
| Greitt úr ríkissjóði .....                             |       | 982.502.576      | 927.420.636    |
| <b>Fjármögnunarhreyfingar</b>                          |       | ( 18.197.424)    | ( 19.079.364)  |
| <b>Lækkun á handbæru fé .....</b>                      |       | ( 39.170.586)    | ( 817.742)     |
| <b>Handbært fé í ársbyrjun .....</b>                   |       | 50.169.033       | 50.986.775     |
| <b>Handbært fé í lok ársins</b>                        |       | 10.998.447       | 50.169.033     |



# Skýringar

## Reikningsskilaaðferðir

### Grundvöllur reikningsskila

Ársreikningur ríkisskattstjóra er gerður í samræmi við lög um fjárreiður ríkisins, nr. 88/1997, lög um ársreikninga, nr. 3/2006 og reglugerð um framsetningu og innihald ársreikninga og samstæðureikninga, nr. 696/1996.

Samkvæmt fjárreiðulögunum eiga A-hluta ríkisstofnanir ekki að eignfæra varanlega rekstrarfjármuni heldur skulu þeir gjaldfærðir á kaupári. Stofnanirnar eiga almennt ekki að taka lán til langs tíma og mega ekki gangast undir skuldbindingar til lengri tíma nema með heimild í fjárlögum.

### Skattar

Ríkisskattstjóri greiðir ekki tekjuskatt.

### Skráning tekna

Sértekjur embættisins eru skráðar í bókhald við greiðslu.

### Skráning gjalda

Gjöld eru almennt bókuð þegar reikningar berast embættinu.

### Starfspáttagreining

Í skýringum er rekstri embættisins skipt á viðfangsefni sem falla að skipulagi þess.

### Skammtímakröfur

Skammtímakröfur eru færðar á nafnverði að teknu tilliti til áfallinna vaxta þar sem við á.

### Handbært fé

Handbært fé samanstendur af bankareikningum.

### Lífeyrisskuldbinding

Lífeyrisskuldbinding vegna núverandi og fyrrverandi starfsmanna embættisins er áhvílandi. Í samræmi við reikningsskilareglu A-hluta ríkissjóðs er lífeyrisskuldbinding ekki færð í ársreikning einstakra A-hluta ríkisstofnana heldur er hún færð í einu lagi hjá ríkissjóði.

### Skammtímaskuldir

Viðskiptaskuldir eru færðar á nafnverði að teknu tilliti til áfallinna vaxta þar sem við á.

## Bókhald og fjárvarsla

Embættið sér sjálf um að greiða reikninga. Bókhaldið er fært hjá embættinu. Fjárýsla ríkisins sér um útreikning og greiðslu launa.

## Fjárheimildir og rekstur

Fjárveitingar á fjárlögum námu 976.300 þús.kr. Fjárheimildir hækkuðu um 24.400 þús.kr. á árinu. Millifærslur vegna launabóta námu 24.400 þús.kr.

Fjárheimild ársins nam því 1.000.700 þús. kr. Þar af var gert ráð fyrir að 95.000 þús. kr. yrðu fjármagnaðar með ríkistekjum. Rekstrargjöld ársins, að frádragnum sértekjum, námu samtals 1.017.252 þús.kr. og tekjuhalli eftir færslu ríkistekna nam 16.552 þús.kr.

| Í þús. kr.                     | Fjárlög        | Fjárheimild      | Reikningur       | Frávik        |
|--------------------------------|----------------|------------------|------------------|---------------|
| Sértekjur .....                | ( 11.200 )     | ( 11.200 )       | ( 24.045 )       | 12.845        |
| Laun og launatengd gjöld ..... | 534.500        | 558.900          | 584.856          | ( 25.956 )    |
| Önnur rekstrargjöld .....      | <u>534.600</u> | <u>534.600</u>   | <u>507.608</u>   | <u>26.992</u> |
|                                | 1.057.900      | 1.082.300        | 1.068.420        | 13.880        |
| Eignakaup .....                | <u>13.400</u>  | <u>13.400</u>    | <u>57.697</u>    | ( 44.297 )    |
|                                | 1.071.300      | 1.095.700        | 1.126.116        | ( 30.416 )    |
| Ríkistekjur .....              | ( 95.000 )     | ( 95.000 )       | ( 108.864 )      | 13.864        |
|                                | <u>976.300</u> | <u>1.000.700</u> | <u>1.017.252</u> | ( 16.552 )    |

Sundurliðun eftir viðfangsefnum í þús.kr.:

|  | 2008             | 2007           |
|--|------------------|----------------|
| Sértekjur .....                              | ( 24.045 )       | ( 20.587 )     |
| Rekstrartekjur .....                         | ( 108.864 )      | ( 128.953 )    |
| Yfirstjórn .....                             | 680.575          | 655.009        |
| Sameiginleg útgjöld skattstofa .....         | 164.371          | 134.678        |
| Skattvinnslukerfi .....                      | 274.251          | 265.154        |
| Hugbúnaðargerð fyrir skattvinnslukerfi ..... | <u>30.964</u>    | <u>25.584</u>  |
|  | <u>1.017.252</u> | <u>930.885</u> |



# Sundurliðanir

## 1 Ríkistekjur

Ríkistekjur eru tilkomnar vegna aðgangs viðskiptavina að hlutafélaga- og fyrirtækjaskrá sem og greiðslum fyrir vottorð úr sömu skrá. Þær drógust saman um 20.089 þús.kr. eða 15,6% á milli ára. Tekjur af hlutafélagaskrá lækkuðu mest eða um 15.812 þús.kr. eða 19,9% sem skýrist af færri uppflettingum úr hlutafélagaskrá en árið áður.

|                                   | 2008               | 2007               |
|-----------------------------------|--------------------|--------------------|
| Aðgangur að hlutafélagaskrá ..... | 63.639.840         | 79.451.580         |
| Aðgangur að fyrirtækjaskrá .....  | 37.725.612         | 41.625.474         |
| Vottorð .....                     | <u>7.498.550</u>   | <u>7.876.072</u>   |
|                                   | <u>108.864.002</u> | <u>128.953.126</u> |

## 2 Sértekjur

Sértekjur jukust um 3.458 þús.kr. milli ára eða 16,8%. Seld sérfræðiþjónusta lækkar um 3.177 þús.kr. vegna tilfallandi vinnu sem unnin var fyrir Forsætisráðuneytið 2007. Innifalið í öðrum tekjum er meðal annars verksala sem nam 9.164 þús.kr., fjármagnstekjur sem námu 3.403 þús.kr., vörusala sem nam 1.409 þús.kr. og kostnaðarhlutdeild 595 þús.kr. Þær aukast töluvert, að lang mestu leyti vegna aukinnar sölu á ársreikningum.

|                                  |                   |                   |
|----------------------------------|-------------------|-------------------|
| Seld sérfræðiþjónusta .....      | 6.731.300         | 9.908.770         |
| Tekjur af fræðslustarfsemi ..... | 1.541.100         | 1.921.800         |
| Aðrar tekjur .....               | <u>15.772.103</u> | <u>8.756.043</u>  |
|                                  | <u>24.044.503</u> | <u>20.586.613</u> |

## 3 Laun og launatengd gjöld

Launakostnaður jókst um 14.002 þús.kr. eða 2,5% milli ára. Dagvinnulaun embættisins hækkðu um 2,6% á milli ára og kostnaður vegna yfirvinnu um 8,0%, en aukagreiðslur lækkuðu um 26,0%. Ársverk voru 92,1 en 99,1 árið áður og fækkaði því um 7,0 milli ára eða um 7,1%. Launagjöld reiknuð á ársverk hækka því um 590 þús.kr. eða 10,2%. Áfallið orlof er ekki reiknað og fært upp í ársreikninginn.

|                        |                    |                    |
|------------------------|--------------------|--------------------|
| Dagvinna .....         | 390.567.381        | 380.740.966        |
| Yfirvinna .....        | 82.960.923         | 76.839.460         |
| Aukagreiðslur .....    | 10.403.708         | 14.058.583         |
| Launatengd gjöld ..... | <u>100.924.031</u> | <u>99.214.934</u>  |
|                        | <u>584.856.043</u> | <u>570.853.943</u> |

#### 4 Skrifstofu- og stjórnunarkostnaður

Undir þennan lið fellur kostnaður sem tengdur er skrifstofuhaldi embættisins. Hann hækkaði um 8.802 þús.kr. frá fyrra ári eða 8,0%. Símagjöld og afnotagjöld hækka um 5.467 þús.kr. eða 16,0% vegna endurnýjunar og eflingar á gagnatengingum milli stofnana skattkerfisins.

|   | 2008               | 2007               |
|---|--------------------|--------------------|
| Auglýsingar og kynningar .....                  | 9.241.790          | 7.190.086          |
| Símagjöld og afnotagjöld .....                  | 39.551.122         | 34.084.166         |
| Burðargjöld .....                               | 36.067.449         | 36.145.547         |
| Prentkostnaður, ísetning til póstagningar ..... | 23.885.580         | 25.169.041         |
| Skrifstofuvörur .....                           | 4.731.988          | 3.249.395          |
| Annar skrifstofu- og stjórnunarkostnaður .....  | 5.399.387          | 4.236.995          |
|   | <u>118.877.316</u> | <u>110.075.230</u> |

#### 5 Funda- og ferðakostnaður

Kostnaðurinn dróst saman um 2.580 þús.kr. eða 16,8% á milli ára vegna sparnaðarráðstafana. T.d. lækkar ferða- og dvalarkostnaður innanlands um 1.178 þús.kr. og fundir, ráðstefnur og námskeið um 2.009 þús.kr. Þó hækkar ferða- og dvalarkostnaður erlendis vegna óhagstæðrar gengisþróunar.

|  |                   |                   |
|--|-------------------|-------------------|
| Ferða- og dvalarkostnaður innanlands ..... | 2.068.845         | 3.246.478         |
| Ferða- og dvalarkostnaður erlendis .....   | 3.524.940         | 2.504.440         |
| Fundir, ráðstefnur og námskeið .....       | 3.378.531         | 5.387.790         |
| Akstur .....                               | 1.084.352         | 711.566           |
| Annar funda- og ferðakostnaður .....       | 2.734.689         | 3.521.338         |
|  | <u>12.791.357</u> | <u>15.371.612</u> |

#### 6 Aðkeypt sérfræðipjónusta

Kostnaðurinn hækkaði um 6.944 þús.kr. milli ára eða 104,6%. Tölvu- og kerfisfræðipjónusta hækkar um 3.287 þús.kr. vegna endurbóta á hugbúnaði. Þá hækkar önnur sérfræðipjónusta um 3.657 þús.kr. vegna vinnu arkitekta og verkfræðinga í tengslum við flutning tölvuvers innanhúss.

|                                     |                   |                  |
|-------------------------------------|-------------------|------------------|
| Tölvu- og kerfisfræðipjónusta ..... | 5.034.264         | 1.747.595        |
| Önnur sérfræðipjónusta .....        | 8.550.483         | 4.893.611        |
|                                     | <u>13.584.747</u> | <u>6.641.206</u> |



## 7 Rekstur tækja og áhald

Kostnaðurinn hækkaði um 8.042 þús. kr. eða um 31,7% milli ára. Undir þennan lið falla smátæki ásamt viðgerðum og varahlutum í skrifstofuvélar en einnig rekstrarleiga á tölvubúnaði fyrir skattkerfið. Leigukostnaður er háður gengisþróun. Þá er hér færður vinnukostnaður af vélbúnaðarsamningi.

|   | 2008              | 2007              |
|---|-------------------|-------------------|
| Smátæki og áhöld .....                          | 7.220.146         | 1.855.457         |
| Viðgerðir, viðhald og vélbúnaðarsamningur ..... | 2.354.416         | 5.251.556         |
| Rekstrarleiga tækja og búnaðar .....            | 23.561.523        | 17.847.717        |
| Varahlutir og viðhaldsvörur .....               | 278.690           | 417.960           |
|   | <u>33.414.775</u> | <u>25.372.690</u> |

## 8 Annar rekstrarkostnaður

Kostnaðurinn hækkaði um 3.735 þús.kr. á milli ára eða 34,3%. Á máltíðir er færð hlutdeild embættisins í fæðiskostnaði starfsmanna. Á þjónustugjöld eru færð samnefnd gjöld fjármálastofnana vegna notkunar á greiðslukortum. Það helsta sem fært er á annan rekstrarkostnað er hreinsun og gagnaeyðing, fjármagnstekjuskattur og aðkeyptur akstur og flutningar. Þá er þar gjaldfærður styrkur til félags starfsmanna RSK.

|                                |                   |                   |
|--------------------------------|-------------------|-------------------|
| Máltíðir .....                 | 8.273.880         | 5.844.449         |
| Rekstrarvörur .....            | 2.120.070         | 1.519.870         |
| Ýmis önnur þjónustugjöld ..... | 689.411           | 905.111           |
| Annar rekstrarkostnaður .....  | <u>3.528.477</u>  | <u>2.607.333</u>  |
|                                | <u>14.611.838</u> | <u>10.876.763</u> |

## 9 Húsnæðiskostnaður

Embættið er með aðsetur að Laugavegi 166, Reykjavík og leigir húsnæðið af Fasteignum ríkissjóðs. Húsnæðiskostnaðurinn jókst um 3.181 þús.kr. milli ára eða 8,7%. Leigugjöld hækka vegna vísitöluhækkunar en annar húsnæðiskostnaður hækkar vegna kostnaðar við gerð og uppsetningu þjónustuvers hjá ríkisskattstjóra.

|   |                   |                   |
|---|-------------------|-------------------|
| Leigugjöld .....                        | 24.279.748        | 22.404.132        |
| Orka .....                              | 4.652.863         | 4.211.794         |
| Viðhald fasteigna og innréttingar ..... | 1.380.616         | 778.335           |
| Þrif og sorphirða .....                 | 4.824.520         | 5.865.519         |
| Annar húsnæðiskostnaður .....           | <u>4.438.993</u>  | <u>3.136.172</u>  |
|   | <u>39.576.740</u> | <u>36.395.952</u> |

## 10 Bifreiðarekstur

Kostnaður við reksturinn hækkaði um 120 þús.kr. milli ára eða 31,4%. Embættið á þrjár bifreiðar.

|                                   | <b>2008</b>    | <b>2007</b>    |
|-----------------------------------|----------------|----------------|
| Bensín og olía .....              | 203.708        | 165.788        |
| Opinber gjöld og tryggingar ..... | 220.758        | 160.032        |
| Annar bifreiðakostnaður .....     | <u>75.944</u>  | <u>54.944</u>  |
|                                   | <u>500.410</u> | <u>380.764</u> |

## 11 Rekstur skattvinnslukerfa

Kostnaðurinn jókst um 9.097 þús.kr. eða 3,4% á milli ára. Á viðfangsefninu er haldið utan um rekstrarkostnað skattvinnslukerfa. Kerfin eru notuð af öllum skattstofum landsins en embætti RSK hefur umsjón með þeim. Kostnaðarhækkunin skýrist af tvennu. Annars vegar á hækkun launavísitölu á milli ára og hins vegar á lægri afslætti á samningi við Skýrr á árinu 2008 en 2007.

|                        |                    |                    |
|------------------------|--------------------|--------------------|
| Sérfræðipjónusta ..... | 118.435.420        | 104.160.660        |
| Tölvuvinnsla .....     | 26.196.590         | 30.699.244         |
| Hugbúnaðargerð .....   | 124.690.641        | 125.726.015        |
| Hugbúnaður .....       | 4.206.142          | 3.993.685          |
| Annað .....            | <u>722.067</u>     | <u>573.981</u>     |
|                        | <u>274.250.860</u> | <u>265.153.585</u> |

## 12. Hugbúnaðargerð fyrir skattvinnslukerfi

Kostnaðurinn hækkaði um 5.379 þús.kr. á milli ára eða 21,0%. Ástæða hækkunar er sú að kostnaðarsamar breytingar urðu á vefframtalínu á árinu 2008. Á viðfangsefninu er haldið utan um stofnkostnað skattvinnslukerfa. Búnaðurinn er notaður af öllum skattstofum landsins en embætti RSK sér um hann. Undir hugbúnaðargerð er færður kostnaður við viðhald og nýsmíðar kerfisins.

|                      |                   |                   |
|----------------------|-------------------|-------------------|
| Hugbúnaðargerð ..... | 30.849.382        | 24.442.473        |
| Hugbúnaður .....     | 114.141           | 688.213           |
| Tölvubúnaður .....   | <u>0</u>          | <u>453.698</u>    |
|                      | <u>30.963.523</u> | <u>25.584.384</u> |





### 13. Eignakaup

Útgjöldin hækkuðu um 13.014 þús.kr. eða 94,9% milli ára. Í tengslum við flutning tölvuvers var farið í tímabæra endurnýjun á tölvubúnaði. Einnig fjárfesti embættið í nýrri bifreið að gerðinni Mazda 6, árgerð 2007.

|                    | 2008              | 2007              |
|--------------------|-------------------|-------------------|
| Húsgögn .....      | 2.727.313         | 3.952.883         |
| Tölvubúnaður ..... | 20.477.292        | 6.662.908         |
| Bifreiðar .....    | 2.270.000         | 0                 |
| Annað .....        | <u>1.258.429</u>  | <u>3.103.203</u>  |
|                    | <u>26.733.034</u> | <u>13.718.994</u> |

### Annað

### 14. Staða við ríkissjóð

Í efnahagsreikningi er gerð grein fyrir greiðslustöðu embættisins gagnvart ríkissjóði. Þannig er skuld eða inneign færð um viðskiptareikning ríkissjóðs í reikningsskilunum. Í árslok nam krafa embættisins á ríkissjóð 95.781 þús.kr. og hafði hækkað um 18.197 þús.kr. á árinu.

|                               |                      |
|-------------------------------|----------------------|
| Staða 1. janúar 2008 .....    | 77.583.187           |
| Ríkisframlag .....            | 1.000.700.000        |
| Greiðslur .....               | <u>(982.502.576)</u> |
| Staða 31. desember 2008 ..... | <u>95.780.611</u>    |

## 15. Eigið fé

Skilgreining á framlagi ríkissjóðs og færsluaðferð leiðir það af sér að höfuðstóll embættisins sýnir uppsafnaðan tekjuafgang þess gagnvart fjárlögum og fjárheimildum. Á árinu 2008 nam tekjuhalli 16.552 þús.kr og lækkar höfuðstóllinn samsvarandi. Í lok ársins 2008 sýnir höfuðstóll embættisins uppsafnaðan tekjuafgang að fjárhæð 72.697 þús.kr.

|  |                   |
|--|-------------------|
| Höfuðstóll:                            |                   |
| Höfuðstóll 1. janúar 2008 .....        | 89.248.682        |
| Ríkisframlag .....                     | 1.000.700.000     |
| Tekjuafgangur fyrir ríkisframlag ..... | ( 1.017.252.138)  |
| Höfuðstóll 31. desember 2008 .....     | <u>72.696.544</u> |

## Kennitölur

Fimm ára yfirlit í þúsundum króna á verðlagi hvers árs:

|                          | 2008             | 2007           | 2006           | 2005           | 2004           |
|--------------------------|------------------|----------------|----------------|----------------|----------------|
| <b>Rekstur</b>           |                  |                |                |                |                |
| Rekstrartekjur           | 132.909          | 149.540        | 116.801        | 104.001        | 74.738         |
| Rekstrargjöld            | 1.092.464        | 1.041.122      | 985.992        | 915.158        | 862.545        |
| Stofnkostnaður           | <u>57.697</u>    | <u>39.303</u>  | <u>57.322</u>  | <u>55.857</u>  | <u>65.321</u>  |
| Halli fyrir ríkisframlag | ( 1.017.252)     | ( 930.885)     | ( 926.513)     | ( 867.014)     | ( 853.128)     |
| Ríkisframlag             | <u>1.000.700</u> | <u>946.500</u> | <u>936.700</u> | <u>873.400</u> | <u>858.000</u> |
| (Tekjuhalli) -afgangur   | <u>( 16.552)</u> | <u>15.615</u>  | <u>10.187</u>  | <u>6.386</u>   | <u>4.872</u>   |
| <b>Efnahagur</b>         |                  |                |                |                |                |
| Veltufjármunir           | <u>111.564</u>   | <u>141.358</u> | <u>120.503</u> | <u>139.187</u> | <u>93.752</u>  |
| Eignir alls              | <u>111.564</u>   | <u>141.358</u> | <u>120.503</u> | <u>139.187</u> | <u>93.752</u>  |
| Höfuðstóll               | 72.697           | 89.249         | 73.634         | 63.447         | 57.062         |
| Skammtímaskuldir         | <u>38.868</u>    | <u>52.109</u>  | <u>46.869</u>  | <u>75.740</u>  | <u>36.690</u>  |
| Eigið fé og skuldir alls | <u>111.565</u>   | <u>141.358</u> | <u>120.503</u> | <u>139.187</u> | <u>93.752</u>  |





***RSK***  
RÍKISSKATTSTJÓRI

LAUGAVEGUR 166 · 150 REYKJAVÍK · Sími: 563 1100 · [www.rsk.is](http://www.rsk.is)