



Efnisyfirlit

Aðfararorð ríkisskattstjóra.....	2
Hlutverk	4
Sameining ríkisskattstjóra og skattstofa	5
Skipulag og skipurit eftir sameiningu	8
Starfsstöðvar	10
Starfsemin á árinu 2010	
Álagning opinberra gjalda	14
Einstaklingssvið.....	16
Atvinnurekstrarsvið	18
Aðrir skattar	23
Skatteftirlit	24
Lögfræðisvið	28
Fagsvið	32
Alþjóðasamskipti	35
Skipulagssvið	36
Tæknisvið	37
Skráasvið	41
Fjármálasvið.....	43
Mannauður.....	45
Tíund	47
Ársreikningur 2010	49

*Umsjón: Inga Hanna Guðmundsdóttir
Hönnun og umbrot: Logi Halldórsson*

Aðfararorð ríkisskattstjóra

Árið 2010 mun að öllum líkindum verða í minnum haft þegar saga skattframkvæmdar á Íslandi verður skrifuð, árið sem 10 stofnanir skattfirvalda urðu að einni. Sameining skattstofa við embætti ríkisskattstjóra, eða annars konar fækkun á sjálfstæðum stofnunum innan skattkerfisins, hafði verið lengi í umræðunni áður en lög um breytinguna voru samþykkt. Og eins og oft áður var stuttur tími til stefnu þegar gengið var í verkið.

Samþykkt laga rétt fyrir júl á árinu 2009 um að sjálfstæð embætti skattstjóra skyldu lögð niður og störf þeirra felld undir ríkisskattstjóra frá 1. janúar 2010 setti eðlilega svip sinn á störf ríkisskattstjóra á árinu 2010. Tíminn til undirbúnings var skammur og því var tekin ákvörðun um að breytingarnar yrðu unnar eftir að sameiningin væri formlega komin til framkvæmda. Þar var einkum horft til þess að sameiningin myndi hafa í för með sér heildarendurskipulagningu verka við skattframkvæmd. Höfðu allir starfsmenn embættisins með sér náðið samráð við þá vinnu og fór hún fram með þeim hætti að sem víðtækust samstaða gæti náðst um breytingar sem væru til þess fallnar að auka sérhæfingu og þar með afköst og skilvirkni. Tilflutningur starfsmanna milli starfsstöðva á höfuðborgarsvæðinu fór því fram í því skyni. Sameining skattfirvalda einkenndi þannig stjórnun og skipulagningu hjá helstu stjórnendum embættisins á árinu.

Nýtt skipulag á verkum og breytt skipurit ríkisskattstjóra var kynnt og framkvæmdastjórn RSK var mynduð, fyrst til bráðabirgða strax í janúar en síðan til framtíðar á vordögum. Vinna við nýtt skipulag hófst um leið og sameiningin hafði verið samþykkt og var kynnt starfsmönnum í maí. Sameiningarferli skattfirvalda varð þannig hluti af daglegum störfum starfsmanna RSK.

Á árinu komu einnig til umfangsmiklar lagabreytingar sem fjölmargir starfsmenn komu að, ýmist við undirbúning þeirra eða við framkvæmdina. Þannig fór því fjarri að unnt væri að einbeita sér að skattframkvæmd gildandi laga. Annað árið í röð var skattframkvæmd breytt í verulegum mæli á mörgum sviðum. Nýrri margþrepa staðgreiðslu var komið á fót, nýjar viðmiðanir voru teknar upp við skattlagningu atvinnurekstrar, nýir frádráttarliðir við skattlagningu einstaklinga, auknar endurgreiðslur í virðisaukaskatti og fleira mætti nefna. Allt á þetta það sameiginlegt að undirbúningstími var skammur sem reyndi á útsjónarsemi starfsmanna RSK við að koma breytingum á með þeim hætti að sómi væri að og krafðist það vitaskuld mikillar orku.

Auk hinna víðtæku breytinga með sameiningu stofnana, nýjum lagareglum og breyttri framkvæmd þurfti áfram að vinna reglubundin verk, annast álagningu opinberra gjalda með viðeigandi kæruafgreiðslu, sinna almennu eftirliti og veita margskonar þjónustu, skráningu fyrirtækja, útgáfu vottorða og skattkorta, liðsinna þeim sem leituðu eftir aðstoð, annast allan almennan rekstur og fjöldamargt annað.

Nýjungar voru kynntar við framtalsskil einstaklinga sem líklegar eru til að draga úr áætlunum í framtíðinni en auka einnig umtalsvert þjónustu við framteljendur. Áritun upplýsinga á framtöl hefur verið bætt mjög með hertum gagnaskilum og beinu sambandi við launagreiðendur og aðra sem útvega upplýsingar. Í kjölfar bættra gagnaskila var tekið upp nýtt rafrænt framtalsform, svokallað einfalt framtal, sem 37 þúsund framteljendur nýttu sér á árinu. Aukin rafræn þjónusta mun þannig auðvelda skattframkvæmdina og auka þjónustu við framteljendur, bæði fyrirtæki og einstaklinga.

Árið 2010 var einnig eftirtektarvert hvað skatteftirlitið varðar. Það var fyrsta einingin sem var endurskipulögð eftir sameiningu skattfirvalda. Með sameiningu eftirlitsins næst meiri framlegð og aukinn árangur við framkvæmd þess. Komið var á fót greiningarteymi sem undirbýr allar aðgerðir eftirlitsins og raunar fleiri þætti skattframkvæmdarinnar. Greiningu á eignarhaldi félaga var haldið



áfram og nú eru sífellt að koma fram áreiðanlegri og betri upplýsingar sem verða munu grundvöllur að hertu eftirliti með grunsamlegum aðilum. Þar er m.a. horft til framteljenda sem taka laun eða aðrar greiðslur frá lögaðilum sem skráðir eru í afgangsríkjum. Vettvangsteymi var komið á fót og það síðar styrkt og fjölmargar fleiri ráðstafanir gerðar til að auka skilvirkni skatteftirlits og þar með skattskila almennt.

Öll skattframkvæmd snýst um að allir framteljendur greiði réttan skatt og þar með að framlag allra til sameiginlegra þarfa samfélagsins sé ákvarðað með hlutlægum og málefnalegum hætti. Til þess eru einkum notuð tvenns konar verkfæri; skilvirkt skatteftirlit og notendavinsamleg þjónusta. Störfín á árinu 2010 einkenndust af þessu tvennu, þjónustu og eftirliti, til að tryggja að lögboðin gjöld væru rétt ákvörðuð, þótt í leiðinni hafi skattframkvæmdinni verið gjörbreytt skipulagslega og miklar lagabreytingar orðið. Starfsmenn RSK kippa sér ekki upp við þess háttar. Allt gekk þetta þó upp í öllum aðalatriðum og er mikilli óeigingirni og fórnfýsi fjölda starfsmanna að þakka. Fyrir það eru þeim færðar þakkir.

Skúli Eggert Þórðarson

Áherslur

Ríkisskattstjóri hefur einfaldað stefnumið embættisins frá því sem áður var. Jafnframt hafa áherslur embættisins verið endurmetnar þar sem sérstaklega hefur verið hugað að hinum faglega þætti með það fyrir augum að styrkja hann með breyttu verklagi og nýju skipulagi.

Embætti ríkisskattstjóra skiptist upp í fjögur megin svið, svokölluð framleiðslusvið, en þau eru einstaklingssvið, atvinnurekstrarsvið, eftirlitssvið og skráasvið. Auk þess eru sjö stoðsvið hjá stofnuninni, þar af sex sem ganga þvert á framleiðslusviðin, þ.e. lögfræðisvið, fagsvið, skipulagssvið, tæknisvið, fjármálasvið og starfsmannasvið. Sjöunda stoðsviðið er síðan svið alþjóðasamskipta.

Megináherslur ríkisskattstjóra eru:

- samræmi í skattframkvæmd
- góð þjónusta
- skilvirk afgreiðsla stjórnýsluerinda
- öruggt skráarhald
- skilvirkt skatteftirlit
- öruggur rekstur tölvukerfa
- hagkvæmni í rekstri
- að fjárlög séu virt

Meginmarkmið ríkisskattstjóra er að skattskil almennings og fyrirtækja séu rétt og í samræmi við lögbundnar skyldur. Það er einnig eitt af meginmarkmiðum ríkisskattstjóra að þeir sem leiti til embættisins með ósk um þjónustu, svo sem að skrá fyrirtæki, fái þjónustuna á öruggan og góðan hátt í samræmi við gildandi lagaákvæði.

Öll áhersluatriði ríkisskattstjóra eru leiðarljós á þeirri vegferð og sett fram með það fyrir augum að auðveldara sé að ná meginmarkmiðum ríkisskattstjóra.

Sameining ríkisskattstjóra og skattstjóra

Það eru áratugir síðan því var fyrst hreyft opinberlega að fella störf skattstofa undir ríkisskattstjóra og leggja niður embætti sjálfstæðra skattstjóra. Formleg tillaga um þetta kom m.a. fram í frumvarpi til staðgreiðslu opinberra gjalda á árinu 1977 og svo aftur 1981. Þá lagði stjórnskipuð nefnd sem kannaði umfang skattundanskota á árunum 1984 – 1986 það sömuleiðis til. Ýmsar aðrar hugmyndir hafa verið ræddar í tímans rás, helst fækkun skattstofa og sameining þeirra. Þó margar hugmyndir hafi verið til umræðu síðustu ár hefur ekkert komist á framkvæmdastig fyrr en á árinu 2009.

Það var á miðju ári 2009 sem fjármálaráðherra skipaði starfshóp undir forystu Guðmundar Árnasonar ráðuneytisstjóra til að kanna hvort unnt væri að ná fram hagræðingu í rekstri stofnana skattfyrivalda. Niðurstaða þess starfshóps var sú að leggja til að störf sjálfstæðra skattstjóra yrðu felld undir embætti ríkisskattstjóra. Í kjölfarið flutti fjármálaráðherra frumvarp þessa efnis sem samþykkt var á Alþingi Íslendinga 18. desember 2009. Gildistími sameiningarinnar var frá 1. janúar 2010.

Tími til stefnu var þannig skammur en eftir að frumvarpið var lagt fram höfðu starfsmenn fjármálaráðuneytis og ríkisskattstjóra kynnt öllum starfsmönnum skattstjóra og ríkisskattstjóra áformin. Af hálfu fjármálaráðuneytisins hafði Angantýr Einarsson skrifstofustjóri umsjón með sameiningarferlinu. Þegar sameiningin var samþykkt á Alþingi stóð þannig á að starfsmenn stofnananna sátu á fundi í Reykjavík til að ræða ýmis mál varðandi betri skattframkvæmd.

Sameiningarferli stofnana þarfnast allvíðtæks undirbúnings og verður ekki framkvæmt svo vit sé í nema með miklu samráði við starfsmenn. Ríkisskattstjóri hefur samkvæmt því haldið fjölmarga starfsmannafundi á árinu 2010, bæði með öllum starfsmönnum og einnig með einstökum einingum eða starfsstöðvum. Sameining stofnana er ekki einungis spurning um lög og fyrirmæli heldur er hún miklu frekar mannauðsmál í viðtækasta skilningi þess orðs. Ef starfsmenn ná ekki fótfestu í nýrri sameinaðri stofnun er hætt við að ávinningur sameiningar verði minni fyrir bragðið. Af þeim ástæðum hefur yfirstjórn ríkisskattstjóra lagt mikla áherslu á samráð við starfsmenn og að þeir séu virkjaðir til þátttöku í öllu sem máli skiptir við sameininguna og tilhögun hennar.

Eðli máls samkvæmt tekur sameining stofnana nokkurn tíma. Það er ekki óraunhæft að sameining skattstofa við ríkisskattstjóra muni taka nokkur ár áður en hjólin verða orðin vel smurð, þótt skattframkvæmd sé með eðlilegum hætti. Endurskilgreining verkferla varðandi ýmsa verkþætti átti sér stað á árinu á einstökum sviðum og einingum en í slíku felst hin eiginlega breyting á verkum og tilhögun starfa. Að öllu virtu er líklegt að tímarammi sameiningar og breyttrar framkvæmdar geti tæplega orðið skemmri en 3 – 4 ár.

Nýir verkferlar og breytt tilhögun einstakra starfa ásamt nýjum vinnubrögðum munu þannig verða megininkenni sameiningarinnar. Við mótun nýrra vinnubragða er mikilvægt að haldið sé í einfaldar lausnir og flækjustig verði sem allra minnst þegar ákvarðanir eru teknar en þó þannig að staðið sé að slíku með samráði og þátttöku þeirra sem málið varðar.

Síðast en ekki síst þarf að horfa til þess að á meðan sameiningarferli stofnana stendur yfir þurfa starfsmenn að auki að vinna öll hin venjubundnu störf sem hvorki mega né geta beðið. Ríkisskattstjóri er þar eðli máls samkvæmt engin undantekning og í störfum embættisins má í engu slaka þótt samhliða sé unnið að breyttum vinnubrögðum.

Sérhæfing starfa er lykilatriði til að unnt sé að ná fram nauðsynlegri hagræðingu. Í því skyni var fljótlega ákveðið að skattstofan í Reykjavík að Tryggvagötu 19 yrði lögð niður. Ákveðið var að aðalstöðvar ríkisskattstjóra yrðu á Laugavegi 166 í Reykjavík þar sem embættið hafði áður haft aðsetur. Aðrar starfsstöðvar yrðu á Suðurgötu í Hafnarfirði, Akranesi, Ísafirði, Siglufirði, Akureyri, Egilsstöðum, Hellu og Vestmannaeyjum.



Starfsemi skattstofunnar í Reykjavík var flutt á Laugaveg 166 og Suðurgötu 14 í Hafnarfirði. Þá var ákveðið að á Suðurgötu yrði eingöngu atvinnurekstrarsvið og önnur starfsemi þar yrði flutt á Laugaveg 166. Þá var ákveðið að einstaklingssviði yrði stýrt frá Akureyri þótt meginhluti þess yrði staðsettur á Laugavegi. Loks var ákveðið að á Laugavegi yrðu staðsett skráasvið, fjármálasvið, starfsmannasvið, alþjóðasamskipti, tæknisvið að stærstum hluta, skipulagssvið, lögfræðisvið, fagsvið og stærsti hluti eftirlitssviðs.



Fyrsti tilflutningurinn var á vordögum þegar eftirlitseiningar í Reykjavík og Hafnarfirði voru sameinaðar eftirlitseiningunni sem fyrir var á Laugavegi. Áfram eru slíkar einingar á Akranesi og á Akureyri. Voru þessar ráðstafanir þær fyrstu sem höfðu flutning mannafla í för með sér. Í september voru launabegadeildir af skattstofunum í Hafnarfirði og Reykjavík sameinaðar á aðalskrifstofunni á Laugavegi. Á sama tíma voru virðisaukaskattsdeildir á sömu skattstofum sameinaðar á starfsstöðinni við Suðurgötu í Hafnarfirði. Mannafla sem staðsettur er á Laugavegi og Suðurgötu hefur því fjölgað verulega. Um húsnæðismál er fjallað annars staðar í ársskýrslunni.

Skipulag og skipurit eftir sameiningu

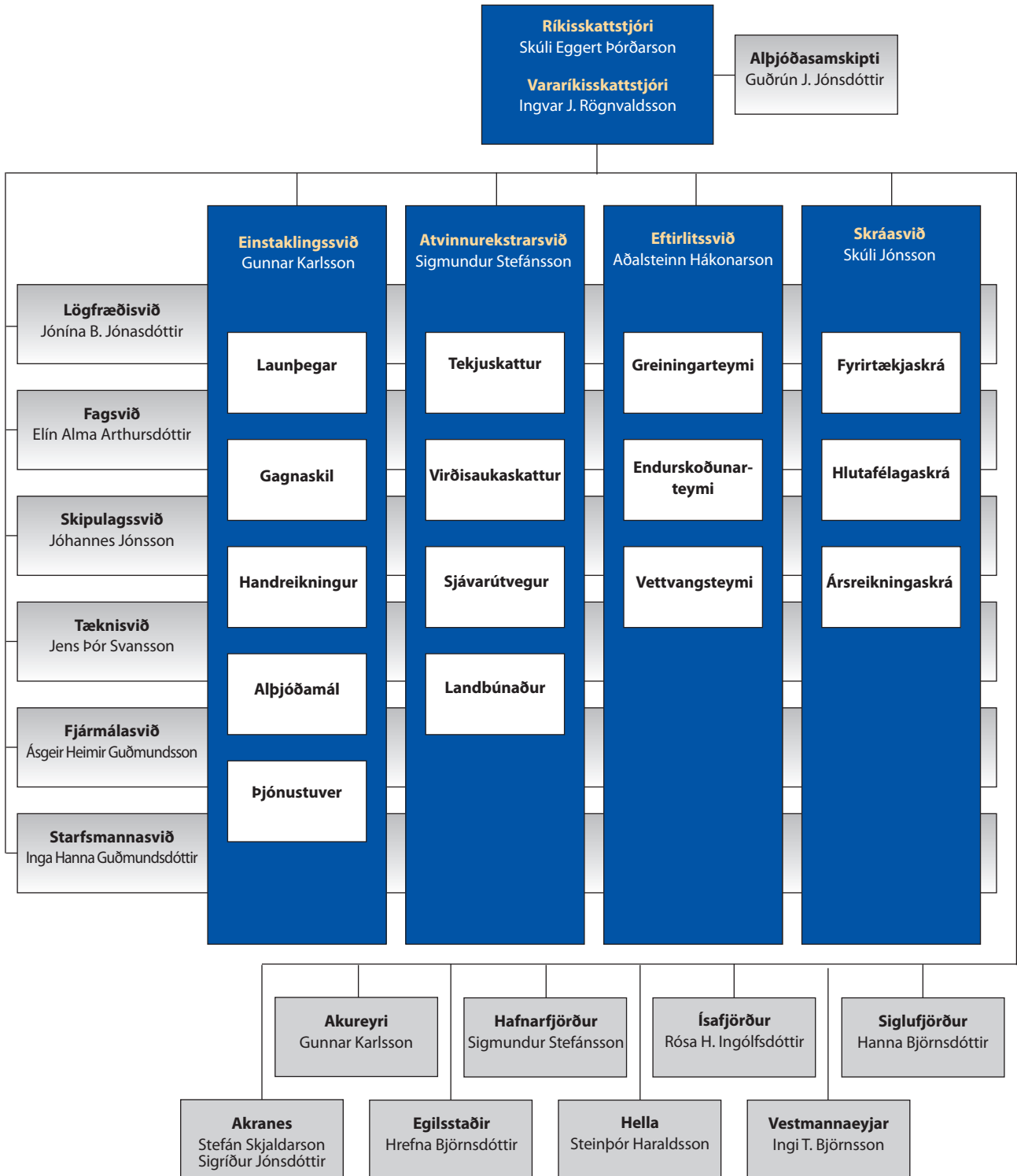
Í skipuriti RSK eru fjögur svið skilgreind sem megin framleiðslusvið en til stuðnings við þau koma sjö stoðsvið. Atvinnurekstrarsvið og einstaklingssvið eru stærstu einingarnar í nýrri sameinaðri stofnun en undir þau fellur sú skattfrankvæmd sem áður var sinnt á skattstofum. Á stærstu skattstofunum voru einnig reknar eftirlitseiningar sem nú hafa verið felldar undir eftirlitssvið. Auk atvinnurekstrarsviðs og einstaklingssviðs eru eftirlitssvið og skráasvið skilgreind sem framleiðslusvið. Stoðsvið í skipulaginu eru tæknisvið, fagsvið, lögfræðisvið, skipulagssvið, fjármálasvið, starfsmannasvið og alþjóðasamskipti.

Við undirbúning skipulagsins var víða leitað fanga og horft til skattyfirvalda í nágrennalöndum og ýmissa stærri stofnana hérlendis auk þess sem víðtækt samráð var haft við helstu stjórnendur stofnunarinnar. Megineinkenni skipulagsins er sérhæfing starfa og er starfsmönnum skipað niður á starfsstöðvar eftir meginverkefnum. Á það þó einkum við á höfuðborgarsvæðinu en einnig á vissum starfsstöðvum utan Reykjavíkur þar sem meirihluti starfsmanna fékk ný verkefni eftir sameininguna.

Ábyrgð á framkvæmd einstakra verkþátta var skipt niður á meginsvið RSK og hverri starfsstöð síðan markaðir helstu verkþættir. Umsjón með álagningu einstaklinga utan atvinnurekstrar, ívilnunum o.fl. fyrir allt landið var komið fyrir á starfsstöðinni á Akureyri og stjórnun þjónustuvæðis var færð til Siglufjarðar, svo fátt eitt sé nefnt.

Sérhæfing starfa kemur annars vegar skýrast fram í skattfrankvæmdinni á atvinnurekstrarsviði, einstaklingssviði og eftirlitssviði og hins vegar í ýmissi hliðarstarfsemi, svo sem að fjármál, bókhald, almennur rekstur og starfsmannþjónusta er nú unnin miðlægt á viðkomandi stoðsviðum. Af hvoru tveggja eru skýr samlegðaráhrif sem munu til framtíðar draga úr kostnaði.







Starfsstöðvar

Starfsemi ríkisskattstjóra er dreifð um allt landið. Alls eru reknar níu starfsstöðvar, skattstofur eins og þær eru kallaðar í daglegu tali, þar sem áður voru aðsetur sjálfstæðra skattstjóra.

Aðalskrifstofan er á Laugavegi 166, Reykjavík. Þar starfa flestir starfsmenn embættisins eða 142. Húsnæðið á Laugavegi var tekið í notkun 1987 en hefur á liðnum árum verið aðlagð breyttum þörfum. Önnur starfsstöð er á höfuðborgarsvæðinu að Suðurgötu 14 í Hafnarfirði. Er það næststærsta starfsstöðin með 53 starfsmenn og var áður skattstofa Reykjanesumdæmis. Starfsemi þar er þó verulega breytt frá þeim tíma þar sem nú eru þar eingöngu starfsmenn sem vinna við atvinnurekstrarframkvæmd, skattframtöl lögaðila og einstaklinga með atvinnurekstur og virðisauka-skattsframkvæmd.

Utan höfuðborgarsvæðisins eru starfsstöðvar ríkisskattstjóra á sömu stöðum og skattstofur voru í gömlu skattumdæmunum. Frá þeim er stýrt allri nærþjónustu hvort heldur er vegna einstaklingsframtala, staðgreiðslu eða atvinnurekstrarframtala. Starfsstöðin á Akureyri er þeirra stærst með 21 starfsmann. Þaðan er álagningu einstaklinga stýrt svo og gagnaskilum öllum. Ennfremur er þar rekin

eftirlitseining. Á Siglufirði er aðalaðsetur þjónustuvers RSK þar sem sex starfsmenn starfa. Á Ísafirði fer m.a. fram álagning sjómanna og þar starfa sex starfsmenn. Á Akranesi fer einkum fram vinna við atvinnurekstrarframtöl auk þess sem þar er starfandi eftirlitseining. Á Egilsstöðum er afgreiðsla á stórum hluta af svokölluðum handreiknuðum aðilum og starfa átta manns þar. Á Hellu er yfirferð landbúnaðarframtala eitt meginverkefnanna og starfa þar 14 starfsmenn. Fæstir starfsmenn eru á starfsstöðinni í Vestmannaeyjum þar sem fjórir eru við störf.

Helstu breytingar á árinu 2010 í húsnæðismálum voru að unnið var að því að færa starfseminna sem áður hafði verið á skattstofunni í Reykjavík á aðrar starfsstöðvar á höfuðborgarsvæðinu. Í árslok 2010 voru um 10 starfsmenn enn við störf þar en færðu sig eftir áramótin á aðalskrifstofuna. Þá lauk tæplega 90 ára sögu skattstofunnar í Reykjavík.

Suðurgata 14, Hafnarfirði

Starfsstöðinni stýrir
Sigmundur Stefánsson



Stíllholt 16-18, Akranesi

Starfsstöðinni stýrðu á árinu 2010
Stefán Skjaldarson og Sigríður Jónsdóttir





Hafnarstræti 1-3, Ísafirði

Starfsstöðinni stýrir
Rósa Helga Ingólfssdóttir



Túngata 3, Siglufirði

Starfsstöðinni stýrir
Hanna Björnsdóttir



Hafnarstræti 95, Akureyri

Starfsstöðinni stýrir
Gunnar Karlsson



Skjólvangur 2, Egilsstöðum

Starfsstöðinni stýrir
Hrefna Björnsdóttir



Vegskálar 1, Helli

Starfsstöðinni stýrir
Steinþór Haraldsson



Heiðarvegur 15, Vestmannaeyjum

Starfsstöðinni stýrir
Ingi Tómas Björnsson



Álagning opinberra gjalda

Opinber gjöld einstaklinga 2008 til 2010

Álagningarár	Álögð gjöld			Breyting '09-'10		Fjöldi gjaldenda			Breyting '09-'10	
	2008	2009	2010	Milljónir	%	2008	2009	2010	Fjöldi	%
Almennur tekjuskattur	86.372	92.776	87.864	-4.911	-5,3	178.270	179.521	158.603	-20.918	-11,7
Sérstakur tekjuskattur	-	-	-	*	-	-	-	-	*	
Fjármagnstekjuskattur	25.255	19.741	15.704	-4.037	-20,4	98.738	184.626	182.699	-1.927	-1,0
Tekjuskattar til ríkissjóðs alls	111.627	112.516	103.568	-8.948	-8,0	*	*	*	*	*
Útsvar	101.944	108.745	110.200	1.455	1,3	255.777	257.020	250.070	-6.950	-2,7
Tekjuskattar alls	213.571	221.262	213.768	-7.493	-3,4	*	*	*	*	*
Sérstakur eignarskattur	-	-	3.817	-	-	-	-	3.817	*	*
Gjald í framkv.sj. aldr.	1.318	1.429	1.516	87	6,1	185.532	189.698	180.495	-9.203	-4,9
Útvarpsgjald	-	3.222	3.104	-118	-3,7	-	187.340	180.459	-6.881	*
Önnur gjöld*	270	330	320	-10	-3,1	*	*	*	*	*
Tryggingagjald	1.501	1.453	1.660	207	14,2	19.418	19.266	20.663	1.397	7,3
Samtals gjöld á einstaklinga	216.659	227.696	220.368	-7.209	-3,2	*	*	*	*	*
- bætur sbr. neðangreint	15.457	19.632	21.294	1.661	8,5	*	*	*	*	*
Samtals gjöld - bætur	201.202	208.064	199.075	-8.989	-4,3	*	*	*	*	*
Bætur**										
Barnabætur	8.383	9.616	9.951	335	3,5	66.542	69.129	69.827	698	1,0
Vaxtabætur	6.653	10.016	11.343	1.326	13,2	58.259	64.900	69.582	4.682	7,2
Uppbót á eftirlaun	421	-	-	-	-	-	-	-	-	-
Samtals bætur	15.457	19.632	21.294	1.661	8,5	*	*	*	*	*
Skattaávilnanir										
Sjómannaafsláttur, dagar, þús.	1.343	1.278	1.326	48	3,8	*	*	*	*	*
Sjómannaafsláttur	1.109	1.105	1.297	192	17,4	5.997	5.736	5.720	-16	-0,3
Frádráttur v. fjárfestingar í hlutabr.	-	-	-	-	-	-	-	-	-	-
Fjöldi á grunnskrá						264.766	267.494	261.436	-6.058	-2,3

Upphæðir eru í milljónum króna

*Önnur gjöld eru slysatryggingagjald vegna heimilisstarfa, iðnaðarmálagjald og búnaðargjald.

**Við álagningu opinberra gjalda 2002 voru framteljendum sem ekki skiluðu framtil ekki áætlaðar barnabætur og hefur sá háttur verið hafður á síðan.

Opinber gjöld lögaðila 2008 til 2010

Álagningarár	Álögð gjöld			Breyting '09 - '10		Fjöldi gjaldenda			Breyting '09 - '10	
	2008	2009	2010	Milljónir	%	2008	2009	2010	Fjöldi	%
Tekjuskattur	39.201	35.375	29.752	-5.622	-15,9	16.184	15.897	16.995	1.098	6,9
Fjármagnstekjuskattur	1.574	1.419	1.226	-192	-13,6	191	234	265	31	13,2
Eignarskattur	1.362	1.533	-	-	-	9.065	9.922	-	-	-
Sérstakur eignarskattur	-	-	-	-	-	-	-	-	-	-
Búnaðargjald	104	136	161	25	18,5	446	489	530	41	8,4
Jöfnunargjald alþjónustu	39	260	44	-216	-83,1	41	38	41	3	7,9
Iðnaðarmálagjald	459	479	431	-49	-10,1	6.315	6.264	6.198	-66	-1,1
Útvarpsgjald	0	544	558	14	2,6	-	31.629	32.444	815	2,6
Tryggingagjald*		45.211	46.244	1.034	2,3	16.697	16.860	16.461	-399	-2,4
Samtals	81.456	83.422	78.417	-5.006	-6,0					
Fjöldi gjaldskyldra félaga						32.868	34.195	35.709	1.514	4,4

Upphæðir eru í milljónum króna

*Markaðsgjald og iðgjald slysatryggingar sjómanna eru hér talin með í tölum um tryggingagjald.

Einstaklingsvið

Einstaklingsvið skiptist í fimm skrifstofur; launþega, handreikning, gagnaskil, alþjóðamál og þjónustuver. Sviðið annast vinnu er tengist álagningu einstaklinga, afgreiðir kærur vegna álagningar, afgreiðir erindi sem berast eftir að kærufresti er lokið og endurskoðar skattlagningu eftir álagningu. Einstaklingsvið aðstoðar við innköllun gagna, veitir gjaldendum þjónustu og upplýsingar er varða skattamál þeirra og annast eftirlit með og eftir atvikum endurákvörðun á þegar ákvörðuðum erfða-fjárskatti. Ennfremur hefur sviðið umsjón með þjónustuveri stofnunarinnar og annast alþjóðamál.

Einstaklingsvið leggur mikla áherslu á aukna þjónustu við gjaldendur, fullt samræmi í skattframkvæmdinni sem tryggir jafnræði gjaldenda og aukna skilvirkni sem m.a. næst með bættri nýtingu mannauðsins, en samhæfing og meiri sérhæfing eykur skilvirkni og aukin hagkvæmni næst með stærri einingum. Áhersla er því á nýja hugsun, nýtt verklag og endurhögun verkferla í allri starfsemi sviðsins. Skattskil einstaklinga hafa verið einfölduð verulega, vélræn yfirferð skattframtala aukin og bætt, störf hafa verið sérhæfð og eftirfylgni með gagnaskilum gjörbreytt.

1. Breytingar fyrir álagningu; 95. gr. og 96. gr.

Fjöldi tilkynntra breytinga samkv. 95. gr. og 3. mgr. 96. gr.

(Einstaklingar með og utan rekstrar)

95. gr. mál.....	2.017
96. gr. mál.....	500
Óflokkað 95. gr. (e.t.v. 95%) og 96. gr. (e.t.v. 5%)	2.918
Samtals	5.435

2. Kærur; 99. gr.

1. Fjöldi afgreiddra einstaklingskæra á árinu 2010

Gjaldár 2009

a. Fjöldi kæruframtala.....	139
b. Fjöldi almennra kæra	48
Samtals	187

Gjaldár 2010

(utan rekstrar)

a. Fjöldi kæruframtala.....	1.121
b. Fjöldi almennra kæra	2.522
c. Fjöldi frávísaðra bráðabirgðakæra	98
Samtals	3.741

3. Endurákvörðanir; 96. gr.

a. Fjöldi boðana.....	734
b. Fjöldi úrskurða	569



4. Erindi; 2. mgr. 101. gr. og 24. gr. ssl.

a. Fjöldi innsendra erinda + fjöldi framtala

a. Ný framtöl.....	2.245
b. 24. gr. ssl.....	9
c. Annað	907
Samtals	3.161

b. Fjöldi afgreiddra erinda + fjöldi framtala

a. Ný framtöl.....	2.518
b. 24. gr. ssl.....	18
c. Annað	895
Samtals	3.426

5. Annað

Erfðafjárskýrslur	1.784
Mismunamenn	33
Breytingar á fyrirframgreiðslum	56

Atvinnurekstrarsvið

Atvinnurekstrarsviði er skipt í tvær meginstoðir; virðisaukaskatt og tekjuskatt. Sviðið sér um virðisaukaskattsframkvæmd á öllu landinu og álagningu tekjuskatta á alla sem stunda atvinnurekstur eða eru með sjálfstæða starfsemi, sem og álagningu annarra rekstrartengdra gjalda sem birta skal í álagningar- og skattskrá samkvæmt 98. gr. laga nr. 90/2003, um tekjuskatt.

Tekjuskattur

Meginhlutverk tekjuskattshluta atvinnurekstrarsviðs er frumálagning tekjuskatts og rekstrartengdra gjalda, kær- og erindaafgreiðsla, sem og eftiráskoðun skattframtala og endurákvæðanir sem af henni leiða. Við álagningu 2010 var skattframtölum skipt á starfsstöðvar í samræmi við mannafla en ekki eftir lögheimili framteljenda eða atvinnugreinum, nema hvað skattstofan á Hellu sá um landbúnaðarframtöl enda er hún sérstök landbúnaðareining. Kæruafgreiðslan fór hins vegar fram svæðabundið í fyrstu lotu en þegar starfsstöðvar höfðu lokið kærur á „heimasvæði“ var óafgreiddum kærur miðlað til þeirra frá öðrum starfsstöðvum. Erindin voru að mestu unnin á grundvelli eldri umdæmaskipunar en var í einhverjum mæli dreift frá þeim starfsstöðvum þar sem álagið var mest. Hér á eftir er gerð grein fyrir tölfræðilegri samantekt þessara verkþátta:



1. Breytingar í álagningu: 95. og 3. mgr. 96. gr.

Fjöldi tilkynnta breytinga samkv. 95. og 96. gr.

a. Einstaklingar með rekstur	1.990
b. Lögaðilar	1.248

2. Kæur, 99. gr. v/gjaldára 2009 og 2010

		2009	2010
a. Fjöldi afgreiddra einstaklingskæra.....	1.440	186	1.254
b. Fjöldi afgreiddra lögaðilakæra	4.129	2.293	1.836

Skipting afgreiddra kæra:

a. Fjöldi kærufamtala.....	3.640	1.436	2.204
b. Fjöldi almennra kæra	1.334	478	853
c. Fjöldi frávísaðra bráðabirgðakæra	595	565	33

3. Endurákvæðanir; 5. mgr. 96. gr.

Fjöldi úrskurða	1.005
-----------------------	-------

4. Erindi; 2. mgr. 101. gr., 24. gr. ssl. o.fl.

a. Fjöldi innsendra erinda	3.891
b. Fjöldi afgreiddra erinda.....	4.066

Skipting afgreiddra erinda:

a. Ný framtöl	3.461
b. 24. gr. ssl	173
c. Annað	432

Virðisaukaskattur

Um miðjan september fluttust þeir starfsmenn í virðisaukaskatti sem unnu á starfsstöðinni í Tryggvagötu til starfsstöðvarinnar í Hafnarfirði eftir miklar endurbætur á hluta jarðhæðar sem áður hýsti eftirlitsdeild skattstjóra Reykjanesumdæmis. Hinn hluta jarðhæðarinnar – suðurendann – stendur til að lagfæra á árinu 2011 ef fjármunir fást. Er starfsemi skipt þannig að norðan megin er sinnt þeim verkþáttum þar sem minna er um gestakomur en sunnan megin þeirri starfsemi sem meiri erill fylgir. Jafnframt var þess gætt að blanda sem mest saman starfsmönnum framangreindra tveggja starfsstöðva. Í kjölfarið voru síðan myndaðir fjórir verk hópar með öllum starfsmönnum virðisaukaskatts á atvinnurekstrarsviði. Annast hóparnir alla þá verkþætti sem sviðinu tilheyra og er sérstakur umsjónarmaður yfir hverjum hópi og annar til vara, en hóparnir eru stofnskrárhópur, álagningarhópur og tveir endurgreiðsluhópar. Þá hefur mikið verið unnið við endurnýjun verkferla og verklagsreglna. Í árslok fluttist afgreiðsla á stofnskrá virðisaukaskatts alfarið til starfsstöðvarinnar í Hafnarfirði, en þangað var áður búið að flytja alla afgreiðslu frjálsrar og sérstakrar skráningar, sem og álagningu vörugjalds, skilagjalds einnota umbúða og úrvinnslugjalds.

Sem fyrr voru meginverkefni virðisaukaskattsins frumálagning, stofnskrárvinna, þ.m.t. frjáls og sérstök skráning, afgreiðsla endurgreiðslubeiðna, samtímaeftirlit og árseftirlit. Gríðarmikil vinna var á seinni hluta árs við umsóknir um endurgreiðslur virðisaukaskatts vegna viðhalds og endurbóta á íbúðarhúsnæði (RSK 10.18) og við uppsöfnuð erindi vegna leiðréttingarskýrslna virðisaukaskatts

(RSK 10.26). Með öflugu átaki, góðri dreifingu verkefna á allar starfsstöðvar sem og aðstoð margra annarra starfsmanna en þeirra sem venjulega sinna virðisaukaskatti tókst að ljúka málum á tilsettum tíma.

Í árslok 2010 voru 32.704 aðilar á virðisaukaskattsskrá en voru 32.358 í árslok 2009. Fjöldi skráðra virðisaukaskattsskýrsla fyrir álagningu var 127.047. Heildarfjöldi skráðra virðisaukaskattsskýrsla að viðbættum áætlunum (fyrir utan bráðabirgðaskýrslur fiskvinnslu) var hins vegar 162.733 og skiptist þannig: jákvæðar skýrslur og áætlanir 103.389, núllskýrslur 32.087 og neikvæðar skýrslur 27.259. Auk þessa voru skráðar 3.440 skýrslur frá þeim sem voru með vikuleg bráðabirgðaskil í fiskvinnslu.

Í töflu hér að neðan er gerð grein fyrir þeim gjaldabreytingum sem leiddu af skoðun skýrsla og gagna. Um er að ræða samandregið yfirlit frá starfsstöðvunum í Hafnarfirði og Tryggvagötu sem og frá Akureyri og Hellu en hjá öðrum voru þessar upplýsingar ekki tiltækar.

Tegund mála:	Breyting á endurgr. vsk.: (lækkun)	Breyting á útskatti: (hækkun)	Breyting á innskatti: (lækkun)	Breyting á álagi: (hækkun)	Samtals gjaldabreyt.:
Stofnskrármál	36.344	1.621.904	21.015.170	102.045	22.775.463.
Friðs og sérstök skráning	0	5.217.473	105.824.510	90.777	111.132.760
Endurgr. til einst. v/íbúðarhúsn.	136.886.845	0	0	0	136.886.845
Endurgr. til verkt. v/íbúðarhúsn.	77.693.870	0	131.147	0	77.825.017
Aðrar endurgr.	26.326.822	995.345	11.030.663	2.048	38.354.878
Samtímaeftirlit – frumálagning	102.737	119.655.399	278.709.923	7.708.392	406.176.451
Samtímaeftirlit – endurskoðun	1.032.035	19.157.997	73.169.847	7.204.969	100.564.848
Skoðun eldri ára	205.726	84.295.432	75.726.702	11.109.316	171.337.176
Beiðni um enduruppt. skv. 24. gr. ssl.	11.697	23.204.022	48.785.279	2.837.013	74.838.011
Erindi af atvinnurekstrarsviði	0	187.578	1.662	9.543	198.783
Skrifleg erindi og fyrirspurnir	0	245.000	0	841.303	1.086.303
Önnur mál	901.915	1.065.941	951.406	610.152	3.529.214
Samtals gjaldabreytingar:	243.197.991	255.646.091	615.345.909	30.515.558	1.144.705.549

Upphæðir eru í krónum

Í efri hluta töflunnar hér á eftir eru upplýsingar um skattskylda veltu, undanþegna veltu, útskatt, innskatt, áætlanir, álag o.fl. Um er að ræða heildartölur ársins 2010 eins og þær voru undir lok apríl 2011. Fjárhæðir eru í þúsundum króna en fjöldatölur nákvæmar. Rétt er að vekja athygli á því að fjöldatölur án fjárhæða miðast við þann dag þegar álagning hvers tímabils fór fram. Í neðri hluta töflunnar er sundurgreining endurgreiðslna fyrir öll tímabil ársins 2010 vegna húsbyggjenda, sveitarfélaga, orkuveitna og erlendra ferðamanna.

Álagning virðisaukaskatts – einstaklingar og lögaðilar

(í þús. króna)

	jan-feb	mars-apríl	maí-júní	júlí-ágúst	sept-okt	nóv-des	Samtals
Skattskyld velta 7%	69.429.428	80.032.119	84.204.701	85.520.546	77.323.864	81.958.759	478.469.417
Fjöldi	2.831	3.138	4.020	3.669	3.247	4.950	
Skattskyld velta 14%	-1.592	-3.651	0	-152	-65	0	-5.460
Fjöldi	1	2	0	1	4	0	
Skattskyld velta 24,5%	-593.991	-457.052	-303.429	-242.050	-651.315	-539.553	-2.787.390
Fjöldi	96	98	83	96	100	179	
Skattskyld velta 25,5%	170.261.441	197.070.523	228.275.599	212.078.450	206.176.728	241.541.024	1.255.403.765
Fjöldi	14.447	14.960	17.502	15.310	15.583	21.150	
Skattsk. velta alls	239.095.286	276.641.939	312.176.871	297.356.794	282.849.212	322.960.230	1.731.080.332
Undanþegin velta	147.090.453	185.836.087	203.314.985	185.148.666	179.785.003	198.448.314	1.099.623.508
Fjöldi	2.327	2.498	4.035	2.501	2.605	4.718	
Heildarvelta	386.185.739	462.478.026	515.491.856	482.505.460	462.634.215	521.408.544	2.830.703.840
Áætluð velta 7%	190.387	169.404	195.865	247.051	269.258	389.539	1.461.504
Áætluð velta 25,5%	3.956.546	4.105.617	4.251.234	4.811.201	5.885.123	11.789.461	34.799.182
Áætluð velta alls	4.146.933	4.275.021	4.447.099	5.058.252	6.154.381	12.179.000	36.260.686
Fjöldi	410	422	609	554	618	1.119	
Útskattur 7%	4.875.035	5.613.738	5.908.004	6.047.380	5.432.567	5.764.653	33.641.377
Fjöldi	2.831	3.138	4.020	3.669	3.247	4.950	
Útskattur 14%	-223	-511	0	-21	-9	0	-764
Fjöldi	1	2	0	1	4	0	
Útskattur 24,5%	-140.116	-111.978	-74.340	-59.262	-159.572	-132.191	-677.459
Fjöldi	96	98	83	96	100	179	
Útskattur 25,5%	44.417.123	51.302.066	59.294.412	55.262.142	54.074.290	64.599.023	328.949.056
Fjöldi	14.447	14.960	17.502	15.310	15.583	21.150	
Útskattur alls	49.151.819	56.803.315	65.128.076	61.250.239	59.347.276	70.231.485	361.912.210
VSK af þjónustukaupum							
erlendis frá	250.504	183.765	208.603	157.169	201.727	206.263	1.208.031
Fjöldi	16	15	15	13	12	13	
Álag	177.307	177.460	189.859	191.159	224.133	354.280	1.314.198
Innskattur	45.960.808	54.971.071	59.939.678	54.410.055	54.759.436	61.764.443	331.805.491
Fjöldi	15.683	16.160	19.351	16.625	16.725	22.635	
Innskattur bráðab.skil	481.727	626.255	579.601	480.773	880.540	368.513	3.417.409
Fjöldi	555	620	531	556	589	589	
Innskattur alls	46.442.535	55.597.326	60.519.279	54.890.828	55.639.976	62.132.956	335.222.900
Skráðar alm. skýrslur	25.152	25.043	28.565	25.282	25.500	33.191	162.733
Þar af áætlanir	6.375	5.960	6.241	5.632	5.711	5.767	35.686
Fjöldi núll-skýrslna	6.088	5.492	5.629	5.054	4.901	4.923	32.087
Fjöldi neikv. skýrslna	4.011	4.121	5.745	3.534	3.991	5.857	27.259
Fjöldi jákv. skýrslna	15.053	15.430	17.191	16.694	16.608	22.413	103.389



Endurgreiðslur virðisaukaskatts – einstaklingar og lögaðilar

	jan-feb	mars-apríl	maí-júní	júlí-ágúst	sept-okt	nóv-des	Samtals
Húsbyggjendur	333.312	391.237	499.591	590.841	643.297	732.629	3.190.907
Fjöldi	1.402	1.654	2.447	3.181	3.754	4.455	
Sveitarfélög/stofnanir	512.637	664.593	699.004	526.776	540.613	945.163	3.888.786
Fjöldi	199	206	209	197	197	246	
Orkuveitur	36.739	39.094	44.516	39.492	36.358	45.370	241.569
Fjöldi	11	11	11	12	11	10	
Húsnæði sveitarfélaga	63.999	118.716	113.682	165.605	80.134	61.526	603.662
Fjöldi	234	245	295	372	383	483	
Ferðamenn	90.511	90.695	124.966	326.465	167.849	88.961	889.447
Fjöldi endurgr. fyrirtækja	4	5	4	4	4	4	
Endurgr. alls	1.037.198	1.304.335	1.481.759	1.649.179	1.468.251	1.873.649	8.814.371

Rafræn skil virðisaukaskatts

	2010	2009	2008	2010	2009	2008
Virkir veflyklar	23.814	20.127	17.793	73%	62%	55%
Virk VSK-nr.....	32.704	32.355	32.134			
Rafrænar skýrslur.....	93.959	81.107	75.249	74%	65%	59%
Skýrslur alls	127.049	125.170	128.497			

Aðrir skattar

Skilagjald

Álagning vegna skilagjalds og umsýsluþóknunar á drykkjarvörur í einnota umbúðum var 1.165 m.kr. á árinu 2010 en 13 gjaldendur voru á skilagjaldsskrá. Árið áður nam skilagjald alls 1.144 m.kr.

Skattur af sölu á rafmagni og heitu vatni

Skattur af sölu á rafmagni og heitu vatni var í fyrsta skipti lagður á fyrir árið 2010. Álagning skatts af sölu á rafmagni var alls 1.800 m.kr. og skattur af sölu á heitu vatni var alls 215 m.kr. Alls voru 53 skattskyldir aðilar á skrá.

Vörugjald

Greiða skal vörugjald í ríkissjóð af innfluttum vörum og vörum sem framleiddar eru, eða fá einhverja vinnslumeðferð, innanlands. Gjaldskyldan nær til allra vara, nýrra sem notaðra, sem fluttar eru til landsins eða eru framleiddar, unnið er að, eða er pakkað hér á landi, og flokkast undir ákveðin toll-skránumer. Vara sem seld er úr landi er þó ekki gjaldskyld.

Vörugjald

	2010	2009	2008
Vörugjald af innlendra framleiðslu	1444	622	172
Vörugjald af innflutningi	3111	3261	3286
Fjöldi á vörugjaldsskrá	46	39	39

Upphæðir í milljónum kr.

Úrvinnslugjald vegna spilliefna og umbúða

Úrvinnslugjald vegna spilliefna og umbúða var lagt á þrjá gjaldendur vegna ársins 2010, alls 11,3 m.kr. Til samanburðar var álagning ársins 2009 11,9 m.kr. Á úrvinnslugjaldsskrá vegna úrvinnslugjalds umbúða voru sjö gjaldendur og var álagning 27,1 m.kr.

Skattefirlit

Sameining í eitt skattumdæmi frá ársbyrjun 2010 kallaði á miklar skipulagsbreytingar í skattkerfinu og fór skattefirlitið ekki varhluta af þessum breytingum og sameinaðist undir einum hatti. Áður höfðu verið starfræktar fimm sjálfstæðar eftirlitsskrifstofur í Reykjavík, Hafnarfirði, á Akranesi og Akureyri. Í Reykjavík voru þær tvær, bæði hjá ríkisskattstjóra og skattstjóranum í Reykjavík. Eftirlitsskrifstofur ríkisskattstjóra, skattstjórans í Reykjavík og skattstjórans í Reykjanesumdæmi voru sameinaðar á einum stað í húsnæði embættisins við Laugaveg. Einingarnar á Akranesi og Akureyri eru starfræktar áfram en eru nú hluti af þessu nýja skipulagi.

Skipulag skattefirlits

Í kjölfar sameiningarinnar var unnið að samræmingu skattefirlitsins og skipulagi þess breytt. Eftirlitssvið skiptist í þrjú meginteymi sem eru greiningarteymi, vettvangsteymi og endurskoðunarteymi. Greiningarteyminu má skipta í vélrænar greiningar, framhaldsgreiningar og flokkun ábendinga. Meginhlutverk vettvangsteymisins er að heimsækja fyrirtæki, m.a. í þeim tilgangi að skoða bókhald og tekjuskráningu og kanna hvort starfsmenn séu á launaskrá. Þá annast vettvangsteymið lögboðið eftirlit með framleiðslu á áfengi, nýtingu á litaðri olíu og innheimtu á úrvinnslugjaldi. Endurskoðunarteymið er fjölmennasta teymið og heyrar einingarnar á Akranesi og Akureyri þar undir. Endurskoðunarteymið tekur við verkefnum til frekari úrvinnslu frá greiningarteymi, og eftir atvikum vettvangsteymi, og rekur þau til enda. Í því felst að upplýsa þau mál sem tekin eru til úrvinnslu, boða gjaldendum breytingar á opinberum gjöldum og úrskurða um gjaldabreytingar. Fari mál fyrir dómstóla getur endurskoðunarteymið þurft að vinna þau áfram í hendur ríkislögmanns.

Val á verkefnum

Öllum ber að telja fram til skatts, bæði einstaklingum og lögaðilum. Flest framtöl og tengdar upplýsingar berast nú með rafrænum hætti til ríkisskattstjóra. Margir hafa eflaust rekið augun í að reitir á skattframtölum eru númeraðir. Val á gjaldendum til skattefirlits byggist að meginstofni til á þessum númeruðu reitum. Þó er alltaf eitthvað um að uppruni verkefna sé í gegnum ábendingar, og eins gerist það stundum að fjármálaráðuneytið eða stjórnvöld óska eftir að embættið taki ákveðin atriði til skoðunar, t.d. þegar verið er að skoða eða fylgjast með þróun í skattframkvæmd. Greiningarteymið býr til ákveðnar skilgreiningar í tölvukerfum sínum, ber saman reiti í skattframtölum og setur þá í visst innbyrðis samhengi, og getur þannig með vélrænum hætti valið úr gjaldendum í tilteknum atvinnugreinum eða málaflokkum innan atvinnugreina þar sem ætla má að skattskilin séu aðfinnsluverð eða röng. Þegar slíkt mengi framteljenda hefur orðið til fara skattskil viðkomandi ýmist til úrvinnslu hjá endurskoðunarteyminu eða vettvangsteyminu, eða til framhaldsgreiningar þar sem farið er yfir skattframtalið og eftir atvikum ársreikninga og önnur fylgigögn. Telji greiningaraðilar að skattskilin séu röng þá er mál stofnað á gjaldandann með formlegum hætti og því vísað til endurskoðunarteymisins sem annast samskipti við hann nema vettvangsteymi komi að því.

Helstu mál

Á árinu 2010 námu gjaldabreytingar sem eftirlitssvið ríkisskattstjóra stóð að liðlega 3,8 milljörðum króna til hækkunar. eru þá ekki taldar með lækkanir á yfirfæranlegu tapi. Helstu málaflokkar sem unnið var að voru:

1. **Kaupréttir hlutabréfa** þar sem tekist var á um hvernig bæri að skattleggja hlunnindi sem fólust í samningum sem stjórnendur félaga fengu vegna starfssambands síns um kaup á hlutabréfum í félögunum á áhættu félaganna sjálfra.
2. **Viðskipti með hlutabréf.** Bönkum og fjármálaþyrntækjum var samkvæmt dómi gert að skila til ríkisskattstjóra upplýsingum um kaup og sölu viðskiptavina sinna á hlutabréfum á nokkurra ára tímabili og voru þær upplýsingar bornar saman við skattframtöl viðkomandi.
3. **Ólögmaet nýting á tapi við samruna.** Fyrir liggur niðurstaða yfirsattanefndar um að eignarhaldsfélag sem keypt hefur hlutafé í rekstrarfélagi og myndað tap vegna þeirra viðskipta getur ekki fært það tap með sér yfir í rekstrarfélagið þótt félögin séu sameinuð.
4. **Ólögmaet úthlutun arðs.** Fylgt var þeirri framkvæmd að arður sem úthlutað var til hluthafa umfram heimildir eigin fjár, og að öðru leyti í ósamræmi við reglur laga um einkahlutafélög, hlutafélög og lög um ársreikninga, var skattlagður hjá einstaklingum eins og um laun væri að ræða og ekki fallist á frádrátt hjá lögaðilum.
5. **Frestaður söluhagnaður.** Því var fylgt eftir að lögaðilar sem frestuðu skattskyldum söluhagnaði hefðu endurfjárfest í hlutabréfum eða öðrum eignum eins og áskilið er í lögum.
6. **Staðgreiðsla fjármagnstekjuskatts.** Hér var aðallega litið til þess hvort endurkrafa lögaðila á útlögðum fjármagnstekjuskatti ætti við rök að styðjast.
7. **Erlendar tekjur.** Árlega berast upplýsingar frá skattyfirvöldum erlendis um tekjur Íslendinga í viðkomandi ríkjum. Slíkar upplýsingar voru bornar saman við tekjur á framtölum viðkomandi.
8. **Fasteignaviðskipti.** Skoðuð var skattaleg meðferð á söluhagnaði íbúðarhúsnæðis sem var yfir stærðarmörkunum 600 rúmmetrar hjá einstaklingum og 1200 rúmmetrar hjá hjónum.
9. **Skuldsettar yfirtökur.** Á árinu fóru nokkur mál í vinnslu þar sem hafnað var gjaldfærslu á vöxtum á lánum sem tekin höfðu verið til að fjármagna yfirtöku á sjálfu félaginu sem gjaldfærði vextina.
10. **Aflandsfélög.** Skattlagning á tekjum af íslenskum hlutabréfum.
11. **Tilfallandi.** Önnur mál ýmis konar m.a. með afleiddum hætti vegna framangreindra efnisflokka.



Gjaldabreytingar eftirlitsmála (nettó)

Gjöld og skattar	2008	2009	2010
Opinber gjöld	2.673.200.249	2.760.598.433	3.716.513.269
Virðisaukaskattur og álag	36.588.605	64.548.635	37.742.694
Tryggingagjald og álag á staðgreiðslu	24.238.687	49.389.823	87.683.312
Samtals	2.734.027.541	2.874.536.891	3.841.939.275
<i>Lækkun á yfirfæranlegu tapi *</i>	<i>8.813.397.305</i>	<i>1.269.105.760</i>	<i>86.111.585</i>

* Heildarbreyting á yfirfæranlegu tapi 2008-2009 en hrein aðferð 2010.

Meðalfjárhæðir og hlutfall gjaldabreytinga

	2008	2009	2010
Fjárhæð gjaldabreytinga alls.....	2.734.027.541	2.874.536.891	3.841.939.275
Fjárhæð gjaldabr. á hvert lokið mál m. gj.br.....	5.035.042	4.555.526	6.740.244
Fjárhæð gjaldabr. á hvert lokið mál	2.149.393	1.747.439	3.244.881
Fjöldi mála lokið á árinu alls	1.272	1.645	1.184
Þar af fjöldi málaloka með gjaldabr.....	543	631	570
Hlutfall gjaldabr. af loknum málum.....	43%	38%	48%

Helstu niðurstöður skatteftirlits

	2008	2009	2010
Fjöldi einstaklinga á grunnskrá.....	264.767	267.494	261.543
Fjöldi lögaðila	41.198	42.563	43.990
Fjöldi virkra VSK-númera	32.134	32.355	32.704
Fjöldi áætlana á lögaðila.....	10.539	11.622	12.568
SAMTÍMAEFTIRLIT			
Fjöldi nýrra mála á árinu	-	-	384
Fjöldi mála í vinnslu á árinu	-	-	459
Fjöldi mála lokið á árinu.....	-	-	320
Fjöldi mála lokið m. athugasemd / send áfram.....	-	-	75
SKATTEFTIRLIT			
Fjöldi nýrra mála á árinu	1.463	1.327	1.050
Fjöldi mála í vinnslu á árinu	2.012	2.096	1.839
Fjöldi eftirlitsmála lokið.....	1.272	1.645	1.184
Þ.a. fjöldi mála með gjaldabreytingu	543	631	570
Gjaldabreytingar eftirlitseininga	2.734.027.541	2.874.536.891	3.841.939.275
Lækkun yfirfæranlegs taps *	8.813.397.305	1.269.105.760	** 86.111.858
Breyting á yfirfæranlegu tapi v. mála frá SRS	193.026.939	66.173.382	51.025.241
Samtals breyting á yfirfæranlegu tapi	9.006.424.244	1.335.279.142	137.136.826

* Að meðtalinni eftirlitsdeild ríkisskattstjóra.

** Heildarbreyting á yfirfæranlegu tapi 2008-2009.

Lögfræðisvið

Bindandi álit

Samkvæmt lögum nr. 91/1998, um bindandi álit í skattamálum, skal ríkisskattstjóri láta uppi bindandi álit í skattamálum, enda varði mál verulega skattalega hagsmuni þess er eftir álitinu leitar. Í byrjun ársins 2010 voru fjórar beiðnir um bindandi álit óafgreiddar frá fyrra ári og á árinu 2010 bárust fjórar beiðnir. Fallist var á að gefa út bindandi álit vegna sex beiðna, tveimur beiðnum var vísað frá og var engin beiðni óafgreidd í árslok 2010.

Mál frá skattrannsóknarstjóra ríkisins

Samkvæmt lögum skal ríkisskattstjóri annast endurákvörðun á sköttum þegar niðurstöður aðgerða skattrannsóknarstjóra ríkisins gefa tilefni til. Í byrjun árs 2010 voru sex mál óafgreidd. Á árinu bárust 26 mál en eitt var sent skattrannsóknarstjóra ríkisins til framhaldsrannsóknar. Á árinu 2010 var úrskurðað í 17 málum og námu gjaldabreytingar samtals 188.093.230 kr., en ekki var endurákvörðað í fimm málum. Í lok árs 2010 voru óafgreidd 15 mál, þar af níu mál sem bárust í desember 2010.

Meðfylgjandi er yfirlit árána 2008 til 2010.

Ár	Mál frá SRS	Mál afgreidd	Mál óafgreidd	Gjaldabreytingar
2008	83 – 17	94 = 101 úrsk.	24	349.585.296
2009	43 – 6	55 = 70 úrsk.	6	201.268.208
2010	27 – 1 til frh.rannsóknar	17	15	188.093.230

Umsagnir í kærumálum fyrir yfirskattanevnd

Samkvæmt 3. mgr. 3. gr. laga nr. 30/1992, um yfirskattanevnd, ber ríkisskattstjóra að koma fram fyrir hönd gjaldkrefjenda gagnvart yfirskattanevnd. Ríkisskattstjóri færir fram rökstuðning og aflar nauðsynlegra gagna frá skattstjórum. Í upphafi árs lágu 87 slík mál fyrir óafgreidd. Á árinu 2010 bárust 332 kærur frá yfirskattanevnd og voru 372 kröfugerðir afgreiddar. Í árslok 2010 voru 47 kröfugerðir óafgreiddar.

Kaupréttaráætlanir

Engar kaupréttaráætlanir voru staðfestar á árinu 2010, sbr. 8. tölul. 1. mgr. 10. gr. laga nr. 90/2003, um tekjuskatt. Ekki var staðfest kaupréttaráætlun árið 2009, en árin 2003 til 2008 voru samþykktar árlega tvær áætlanir að undanteknu árinu 2007 þegar fimm áætlanir voru samþykktar.

Útgáfa TS númera

Á árinu 2010 voru sex heimildir veittar til tekjufærslu skv. söluyfirlitum, sbr. 2. mgr. 21. gr. laga nr. 50/1988, um virðisaukaskatt, með áorðnum breytingum, og 1. mgr. 10. gr. reglugerðar nr. 50/1993, með áorðnum breytingum, sbr. 8. og 17. gr. laga nr. 145/1994, um bókhald.

Lögfræðilegar álitserðir og upplýsingagjöf

Ríkur þáttur í starfsemi ríkisskattstjóra er að túlka réttarreglur og miðla upplýsingum. Skattaðilar, þeir sem starfa í þeirra þágu, sem og opinberir aðilar leita í ríkum mæli eftir upplýsingum um gildandi rétt og túlkunum ríkisskattstjóra á réttarreglunum. Túlkarnir sem ekki hafa verið settar fram fyrir, eða sem sérstök ástæða þykir til að ítreka eða bæta við, eru birtar á vefnum sem ákvarðandi bréf og eru þar með öllum aðgengileg. Ákvarðandi bréf voru samtals níu á árinu, þar af átta vegna beinna skatta og eitt varðandi óbeina skatta. Ein slík beiðni lá fyrir óafgreidd um áramót. Auk þess voru send út 12 almenn bréf.

Kílómetragjald

Kílómetragjald er gjald sem innheimt er fyrir hvern ekinn kílómetra tiltekinnar ökutækja sem eru yfir 5.000 eða 10.000 kg. Það er ákvarðað fyrir hálf ári í senn og ávallt eftir á. Kílómetragjald var lagt á vegna um 5.500 ökutækja á árinu 2010 og voru áætlanir kílómetragjalds alls 1.501. Í kærumeðferð voru 999 áætlanir felldar niður með vélrænum hætti og í þeirra stað var akstur ákvarðaður á grundvelli síðbúins álestrar af ökumælum. Álagning á árunum 2008 - 2010 var sem hér segir:

Kílómetragjald	2010	2009	2008
Álagning	638	778	1.080
Áætlanir	481	526	575
Sektir	2	3	4
Samtals	1.121	1.307	1.659
Skattbreytingar	-525	-457	-311
Staða eftir skattbreytingar	596	850	1.348

í milljónum kr.

Á árinu 2010 voru tekin fyrir 429 mál, þ.e. kærur, skatterindi, skýrslur eftirlitsmanna og leiðréttingar. Þá voru skráðir inn 676 álestrar í álestrarskrá ríkisskattstjóra.

Bifreiðagjald

Bifreiðagjald var lagt á vegna um 202.000 bifreiða á árinu 2010. Gjaldið var lagt á vélrænt tvisvar sinnum á árinu vegna hálf árs í senn.

Bifreiðagjald	2010	2009	2008
Heildarálagning bifreiðagjalds	6.100	5.474	4.823
Skattbreytingar	-158	-166	-122
Staða eftir skattbreytingar	5.942	5.308	4.701

í milljónum kr.

Á árinu 2010 voru tekin fyrir 2.115 mál, kærur, skatterindi og leiðréttingar. Þyngst vógu mál bótaþega sem voru 1.733 talsins.

Úrvinnslugjald á ökutæki

Úrvinnslugjald var lagt á alls um 237.000 ökutæki á árinu 2010. Við álagningarvinnslu var reiknað gjald vegna allra bifreiða skráðra hér á landi síðustu 25 ár.

Úrvinnslugjald	2010	2009	2008
Heildarálagning úrvinnslugjalds	156	159,9	163,5
Skattbreytingar	-0,5	-0,8	-1,0
Staða eftir skattbreytingar	155,5	159,1	162,5

í milljónum kr.

Örfá mál/kærur komu til kasta ríkisskattstjóra á árinu 2010 vegna úrvinnslugjalds og þá helst þar sem farið var fram á niðurfellingu úrvinnslugjalds vegna þess að ökutæki hafi verið ógangfært.

Olúgjald

Á árinu 2010 voru tekin fyrir 356 mál, þar af 179 endurgreiðslur og 75 mál vegna litaðrar olíu. Álagning olúgjalds, endurgreiðslur og sektir vegna ársins 2010 voru sem hér segir:

Olúgjald	2010	2009	2008
Álagning	6.561	6.484	6.034
Endurgreiðslur	-155	-147	-129
Sektir vegna brota	18	10	17,5
Alls	6.421,3	6.347	5.922,5

í milljónum kr.

Gjaldskyld olía, milljónir lítra	124	130,4	146,5
Gjaldfrjáls olía, milljónir lítra	112	129,5	148,3
Alls	236	259,9	294,8

Áfengisgjald

Ríkisskattstjóri hefur eftirlit með starfsemi innlendra framleiðenda áfengis. Einnig annast hann álagningu áfengisgjalds á innlenda framleiðslu, sbr. lög nr. 96/1995, um gjald af áfengi og tóbaki. Samtals nam áfengisgjald á árinu 2010 3.800.127.214 kr.

Gjaldadeild annast álagningu áfengisgjalds af innlendri framleiðslu og eftirlit með starfsemi innlendra framleiðenda sem voru 11 á árinu 2010. Hér á eftir fer yfirlit yfir álagt áfengisgjald af innlendri framleiðslu á árinu 2010 ásamt álögðu áfengisgjaldi í tolli (við innflutning) og samanburður við árin 2008 - 2009.

Áfengisgjald	2010	2009	2008
Innlend framleiðsla	3.801	3.206	2.581
Innflutningur	6.411	6.164	5.446
Alls	10.212	9.370	8.027

í milljónum kr.



Lagafrumvörp, reglugerðir, umsagnir

Ríkisskattstjóri liðsinnir ráðuneytunum, aðallega fjármálaráðuneytinu, við undirbúning og samningu lagafrumvarpa og reglugerða. Þá veitir ríkisskattstjóri umsagnir um lagafrumvörp sem lögð hafa verið fram á Alþingi.

Á árinu 2010 voru 109 mál móttækin til umsagnar hjá ríkisskattstjóra. Fimm þeirra komu frá ríkislögmanni, 76 frá Alþingi, 24 frá fjármálaráðuneytinu og fjögur frá öðrum stofnunum. Á árinu voru veittar 83 umsagnir um lagafrumvörp og þingsályktunartillögur. Þá leggur ríkisskattstjóri ríkislögmanni lið þegar höfðað er mál á hendur ríkinu vegna mála sem tengjast verksviði embættisins. Veittar voru þrjár umsagnir vegna dómsmála á árinu en tvær voru óafgreiddar í árslok.

Lögfræðilegar álitserðir og upplýsingagjöf

Skatterindi

Á árinu 2010 voru afgreidd 1.590 skatterindi hjá starfsstöðinni á Laugavegi. Óafgreitt í byrjun ársins var 171 slíkt erindi en vegna breytinga á málakerfi og skipulagi embættisins er það sem óafgreitt var í lok ársins ekki tekið sérstaklega út úr hér.

Ívilnanir

Sú breyting varð á árinu 2010 að úrskurðir um lækkun skattstofna á grundvelli 65. gr. laga nr. 90/2003, um tekjuskatt, sæta ekki lengur kæru til ríkisskattstjóra heldur er heimilt að skjóta þeim til yfirséttarnefndar. Í ársbyrjun voru óafgreiddar 17 ívilnunarbeiðnir frá því að heimilt var að skjóta ákvörðun skattstjóra í þessum efnum til ríkisskattstjóra. Þessi erindi voru afgreidd á árinu 2010.



Fagsvið

Fagsvið tók til starfa í fyrri hluta október 2010. Meginhlutverk fagsviðsins er að vinna að samræmdri skattframkvæmd, bæði að því er varðar einstaklinga og lögaðila. Í þessu skyni er sviðinu ætlað að standa fyrir fræðslu og þjálfun starfsmanna, hvers konar leiðbeiningagerð og gerð verklagsreglna og annarri upplýsingamiðlun. Jafnframt er fagsviði ætlað að koma leiðbeiningum, fræðslu og upplýsingum til gjaldenda og fagmanna, m.a. með efni á vefsíðu embættisins, t.d. í kjölfar lagabreytinga og þátttöku í kennslu á námskeiðum utan stofnunarinnar. Þá koma starfsmenn að gerð orðsendinga og annarra tilkynninga til gjaldenda, hvort heldur er vegna tekjuskatts eða virðisaukaskatts.

Fagsvið svarar einnig fyrirspurnum, bæði frá starfsmönnum embættisins og gjaldendum, hvort heldur er um að ræða bréflugar fyrirspurnir, í tölvupósti eða í síma. Auk þess taka starfsmenn þátt í ýmsum tilfallandi verkefnum og koma að reglugerða- og lagavinnu.

Fræðsla

Á árinu 2010 voru bæði haldnir fræðslufundir fyrir starfsmenn í tengslum við undirbúning álagningar opinberra gjalda og varðandi virðisaukaskatt, auk annarra funda með starfsmönnum. Formlegir fræðslufundir og málstofur fyrir starfsmenn á vegum fagsviðs hófust í janúar 2011 eftir að nýtt skipulag var tekið upp í október 2010.

Starfsmenn á fagsviði tóku þátt í kennslu á tveimur námskeiðum fyrir gjaldendur í nóvember 2010. Námskeið þessi voru haldin utan stofnunarinnar.

Skattmat

Unnið var að gerð skattmats, bæði almenns skattmats vegna tekna manna og eins skattmats í landbúnaði. Skattmat var birt í Stjórnartíðindum hinn 30. desember 2010.

Viðmiðunarreglur um reiknað endurgjald

Unnið var að gerð viðmiðunarreglna um reiknað endurgjald fyrir tekjuárið 2011 í samráði við starfsmenn á tæknisviði og tóku þær nokkrum breytingum frá árinu áður. Reglurnar voru birtar í Stjórnartíðindum hinn 30. desember 2010.

Framtalsleiðbeiningar

Í lok ársins 2010 hófst vinna við gerð leiðbeininga vegna framtals einstaklinga 2011 og lauk því verki fljótlega eftir áramótin 2010/2011.

Leiðbeiningar um virðisaukaskatt

Leiðbeiningar um virðisaukaskatt voru endurskoðaðar á árinu og voru þær birtar á vefsíðu embættisins snemma árs 2011. Leiðbeiningar þessar voru jafnframt prentaðar.

Álagning virðisaukaskatts

Einn starfsmaður á fagsviði starfar við álagningu virðisaukaskatts og sinnir vegna þess samskiptum við aðra starfsmenn, starfsmenn Skýrr hf. og Fjársýslu ríkisins. Hann hefur einnig umsjón með daglegum rekstri tölvukerfis vegna virðisaukaskatts, eyðublaðagerð, rafrænum skilum og öðru slíku varðandi virðisaukaskattsframkvæmdina.

Verkferlar

Á árinu 2010 var hafin vinna við endurgerð verkferla í virðisaukaskatti í samstarfi við starfsmenn á atvinnurekstrarsviði. Var jafnframt höfð hliðsjón af niðurstöðum af fundi allra starfsmanna sem koma að virðisaukaskattsframkvæmdinni sem haldinn var í september 2010.

Verklagsreglur

Unnið var að gerð nokkurra verklagsreglna, m.a. að því er varðar virðisaukaskatt og lækkun tekjuskattsstofns vegna sérstakra tilvika (ívilnun í sköttum) í samstarfi við starfsmenn atvinnurekstrarsviðs og einstaklingssviðs.

Endurgreiðsla á virðisaukaskatti – Allir vinna

Unnið var að undirbúningi og framkvæmd á endurgreiðslu á virðisaukaskatti vegna viðhalds og endurbóta á íbúðar- og frístundahúsnæði. Þetta verkefni fól í sér breytingar á eyðublöðum, kynningar og samstarf við tæknisvið, auk beinnar aðkomu að skráningu umsókna. Verk þetta tók mikinn tíma haustið 2010.

Erindi, endurákvarðanir og úrskurðir

Starfsmenn á fagsviði tóku þátt í afgreiðslu á erindum, endurákvörðunum og úrskurðum á árinu 2010, bæði varðandi tekjuskatt og virðisaukaskatt, en jafnframt að því er varðar bifreiðagjöld, staðgreiðslumál og mál frá skattrannsóknarstjóra ríkisins. Þá sinnti einn starfsmaður verkefnum sem áður féllu undir setuskattstjóra.

Starfshópar

Starfsmenn tóku þátt í starfshópi um tengsl á milli tekjuskatts og virðisaukaskatts og lauk því starfi með skýrslu þar sem bent var á ýmislegt sem gera mætti til að auka þau tengsl.

Auðlegðarskattur

Unnið var að undirbúningi fyrir endurálagningu auðlegðarskatts í samstarfi við tæknisvið.

CFC-reglur

Unnið var að upptöku CFC-reglna, bæði með gerð eyðublaða í því sambandi og leiðbeininga þeim samhliða.

Skipting arðstekna

Unnar voru leiðbeiningar um framsetningu og skiptingu arðgreiðslna í annars vegar arð og hins vegar laun í tengslum við upptöku nýrra reglna þar að lútandi, auk annarra verkefna í tengslum við þessa nýbreytni.

Skattur af sölu á heitu vatni

Starfsmaður fagsviðs hefur umsjón með álagningu skatts af sölu á heitu vatni en sú skattlagning tók gildi 1. janúar 2010.

Lagabreytingar

Starfsmenn fagsviðs komu að vinnu við undirbúning lagabreytinga sem gerðar voru í desember 2010, bæði að því er varðar tekjuskatt og virðisaukaskatt.

Ákvarðandi bréf og fyrirspurnir

Fagsvið kom að gerð bæði ákvarðandi og almennra bréfa vegna fyrirspurna og að gefnu tilefni.

Alþjóðasamskipti

Ríkisskattstjóri sat fundi í tveimur vinnuhópum á vegum OECD á árinu 2010. Annars vegar Vinnuhópi 1 sem fjallar um tvísköttunarsamningsfyrirmynd OECD og breytingar á henni, og hins vegar í nýjum Vinnuhópi 10 sem fjallar um skipti á upplýsingum milli bærra stjórnvalda. Þá var tekin sú ákvörðun á árinu, að undangenginni kynningu, að ríkisskattstjóri myndi fylgjast með svokallaðri TRACE-vinnu sem fram fer hjá OECD. Þar er ætlunin að straumlínulaga ferla hjá skattyfirvöldum þannig að auðveldara verði fyrir fjárfesta að njóta þeirra réttinda sem þeir eiga samkvæmt tvísköttunarsamningum þegar kemur að fjármagnstekjum eins og vöxtum og arði. Á móti kemur að skattyfirvöld fá mun meiri og betri upplýsingar en hingað til frá þeim fjármálafyrirtækjum sem sjá sér hag í að taka þátt í verkefninu.

Á norrænum embættismannafundi, sem haldinn var í Þórshöfn í Færeyjum í ágúst 2010, var framangreint TRACE-verkefni kynnt fyrir Norðurlöndunum og óskað eftir að þau tækju að sér að vera frumkvöðlar á þessu sviði. Í kjölfarið ákváðu Norðurlöndin að kanna málið til hlítar og hafa af þeim sökum fundað einu sinni á árinu 2010 um þetta efni.

Ríkisskattstjóri tekur einnig þátt í starfi samnorræns vinnuhóps um framkvæmd og tæknilegar útfærslur á upplýsingaskiptasamningum sem gerðir hafa verið við svokölluð skattaskjól. Fulltrúi ríkisskattstjóra sótti af þessu tilefni fund sem haldinn var í október í Osló þar sem rædd voru atriði sem varða upplýsingaskiptasamninga sem gerðir hafa verið við Bahama- og Caymaneyjar. Þessi vinnuhópur vann að gerð samnorræns samnings sem fyrirhugað er að nota þegar bær stjórnvöld gera með sér samkomulag um framkvæmd upplýsingaskiptasamninga. Jafnframt er fyrirhugað að gera sérstakt eyðublað sem notað yrði þegar beiðni um upplýsingar er lögð fram.

Þá sótti ríkisskattstjóri aðalfund IOTA sem haldinn var í Brussel í júní 2010 og ríkisskattstjórafund Norðurlandanna sem haldinn var í Finnlandi.

Regluleg upplýsingaskipti voru í föstum farvegi á árinu 2010 og sendi ríkisskattstjóri upplýsingar til bærra stjórnvalda í þeim ríkjum sem Ísland hefur gildan tvísköttunarsamning við. Þá varð mikil aukning á málum sem varða tilfallandi upplýsingabeiðnir, bæði þar sem ríkisskattstjóri kallar eftir upplýsingum frá erlendum skattyfirvöldum og þar sem upplýsinga er beiðst frá Íslandi.

Ríkisskattstjóri tók þátt í vinnu á vegum utanríkisráðuneytisins vegna aðildarumsóknar Íslands að Evrópusambandinu. Fulltrúar embættisins tóku þátt í rýnivinnu þar sem borin var saman löggjöf ESB og íslensk löggjöf. Niðurstaða þeirrar vinnu verður svo notuð til að móta samningsafstöðu Íslands í væntanlegum samningaviðræðum.

Alþjóðamál

Á árinu 2010 voru kveðnir upp 1.409 úrskurðir um skattalega heimilisfesti. Í upphafi árs voru 211 slík erindi óafgreidd en þau voru 58 í árslok. Fækkun varð í útgáfu ýmissa vottorða en í ársbyrjun 2010 voru 38 óafgreiddar vottorðabeiðnir og fimm í árslok. Gefin voru út 1.711 vottorð á árinu 2010 til nota hjá erlendum skattyfirvöldum um skattskyldu hér á landi, skattskyldar tekjur og eignir hér á landi, skattlagningu og barnabætur á Íslandi. Erindi vegna takmarkaðrar skattskyldu voru 28 frá fyrra ári, 425 bærust á árinu og 419 voru afgreidd. Óafgreidd í árslok voru því 34.

Skipulagssvið

Þó svo að skipulagssvið hafi ekki formlega orðið til fyrr en með nýju skipuriti ríkisskattstjóra þann 5. maí 2010 má segja að upphaf starfsemi þess hafi verið undirbúningur fyrsta sameiginlega stefnumótunarfundar starfsmanna allra skattstofanna og ríkisskattstjóra sem haldinn var 18. desember 2009. Síðan þá hefur ekki verið hörgull á verkefnum á sviðinu.

Helstu verkefni sviðsins falla undir það sem má kalla skipulags- og þróunarmál. Undir skipulagsmál eru flokkuð verkefni er lúta að innra samræmi og skipulagi embættisins, stefnumótun og hvers konar hagræðingu, en undir þróunarmál fellur þróun á innri og ytri vefsvæðum embættisins, þ.m.t. rafrænum skilum, skattvinnsluferfum og Fróða, en það er kerfi sem inniheldur faglegt efni fyrir starfsmenn skattkerfisins. Þá fellur einnig þróun á sameiginlegu vefsvæði Norðurlandanna, nordisk-etax.net, undir sviðið.

Skipulagsmál

Þar sem sameiningin átti sér stað um áramótin 2009/2010 var megináhersla sviðsins á skipulagsmál og stefnumótun á árinu 2010. Strax í upphafi var mikið lagt upp úr aðkomu allra starfsmanna hins nýja embættis að stefnumótuninni og hefur það krafist fjölmennra funda þar sem starfsmenn hafa getað komið sínum hugmyndum á framfæri.

Í kjölfar fyrsta stefnumótunarfundarins í árslok 2009 voru haldnir þrír aðrir slíkir fundir á árinu 2010. Voru fundirnir með ýmsu móti, ýmist allir starfsmenn embættisins saman í einu, um 250 talsins, aðeins hluti þeirra eða einungis stjórnendur stofnunarinnar. Á þessum fundum hefur verið unnið að skipulagi, hlutverkum, markmiðum og leiðum einstakra sviða. Skipulagningu þessara funda, sem og úrvinnslu þeirra fjölmörgu hugmynda sem fram hafa komið, hefur verið stýrt af skipulagssviði og endurspeglast niðurstöðurnar að hluta til í því skipuriti sem embættið starfar eftir í dag. Töluverður tími fór í undirbúning og úrvinnslu gagna af þessum fundum á árinu.

Að auki voru haldnir þrír stórir starfsmannafundir þar sem m.a. voru kynntar niðurstöður fyrrgreindra stefnumótunarfunda, þ.m.t. nýtt skipurit, ný verkefnaskipting starfsstöðva og langtíamarkmið einstakra sviða. Á árinu var einnig opnaður hugmyndabanki til að auðvelda starfsmönnum að koma hugmyndum og athugasemdum sínum á framfæri. Í þessu sambandi má geta þess að sviðið hannaði og útbjó sérstakt vefsvæði þar sem starfsmenn geta skoðað allar þær hugmyndir sem fram höfðu komið.

Þróunarmál

Þau þróunarmál sem farið var í á árinu 2010 voru öll tengd vefnum. Hafinn var undirbúningur að vinnu við vefkerfi sem ætlað er að sameina á einum stað fyrirspurnir í hin fjölmörgu tölvukerfi ríkisskattstjóra. Undir lok ársins var hafin undirbúningsvinna að smíði á nýjum innri vef sem byggði á mörgum af þeim hugmyndum sem komu fram á fyrrgreindum stefnumótunarfundum starfsmanna. Var nýi innri vefurinn hannaður og forritaður á skipulagssviði. Jafnframt var áfram unnið að þróun á sameiginlegu vefsvæði Norðurlandanna, www.nordisketax.net.

Annað

Starfsmenn sviðsins tóku þátt í vinnu nokkurra starfshópa um skipulag embættisins, um starfsmannamál, um þjónustuver, um nýtt símkerfi og um fjarfundabúnað. Þá fór drjúgur tími í vinnu við að smíða nýtt skipurit embættisins. Á haustmánuðum tók sviðið þátt í innri úttekt á framkvæmd virðisaukaskatts.

Tæknisvið

Á tæknisviði er margvíslegum verkefnum sinnt. Þar undir falla hugbúnaðarmál, vélbúnaðarmál, álagningarmál, staðgreiðsla og prentun og hönnun. Undir hugbúnaðarmál flokkast verkefni eins og umsjón með nýsmíði og rekstri tölvukerfa embættisins, þróun rafrænnar þjónustu og umsjón rafrænnar upplýsingamiðlunar og vefþjónustu, þ.m.t. upplýsingavefja skattkerfisins. Í vélbúnaðardeild er sinnt innkaupum, viðhaldi og rekstri vélbúnaðar sem og þjónustu við starfsmenn embættisins á því sviði. Einnig rekstri víðnets skattkerfisins, umsjón með Lotus Notes, fjarfundabúnaði og símkerfi. Álagningarhópurinn sér um álagningu einstaklinga og lögaðila en í því felst m.a. umsjón með breytingum og uppfærslum á eyðublöðum, leiðbeiningum og regluprófunum, sem og frágangur á álagningarseðlum í samstarfi við umsjónarmann prentunar og hönnunar með aðkomu annarra sviða embættisins. Staðgreiðsluhópurinn sér um hefðbundinn rekstur staðgreiðslukerfis RSK og launagreiðendaskrár staðgreiðslu.



Í júlí 2010 var gert samkomulag við Skýrr hf. um lækkun á gagnavinnslukostnaði vegna aðkeyprar þjónustu á sviði rekstrar og hugbúnaðargerðar. Í tengslum við þær breytingar fór fram umfangsmikil vinna við yfirferð verkferla og uppstokkun núverandi verklags en breytingarnar ná einkum til keypra tíma í hugbúnaðargerð. Eftirlit með skráningu tíma var hert, verkbeiðnum beint í ákveðinn farveg, verkefnum forgangsraðað og tekin upp kerfisbundin tímaáætlanagerð fyrir öll verkefni, stór sem smá. Því samfara er áætlað að taka upp nákvæmt eftirlit og eftirfylgni með því að tímaáætlanir standist svo bregðast megi við með viðeigandi hætti ef áætlanir standast ekki.

Álagning opinberra gjalda

Hlutverk ríkisskattstjóra við álagningu tekjuskatts, tryggingagjalds, fjármagnstekjuskatts og takmarkaðrar skattskyldu tekjuskatts er m.a. undirbúningur álagningar, ákvörðun skilafresta, gerð auglýsinga, áritun álagningarupplýsinga og gerð og dreifing eyðublaða og leiðbeininga. Jafnframt útbýr ríkisskattstjóri vefframfarsforrit og kröfulýsingu vegna skila skattframtala á rafrænu formi, sem og sérstakt skoðunar- og vinnsluforrit vegna yfirferðar og vinnslu framtalanna. Árið 2010 var í fyrsta skipti um að ræða yfirferð og álagningu framtala í einni sameinaðri stofnun og var þessi framkvæmd og vinnsla að öllu leyti samhæfð undir einni stjórn og vinnunni dreift jafnt á milli allra starfsstöðva ríkisskattstjóra.

Við vélræna yfirferð framtala fá u.þ.b. 70% allra skattframtala sjálfkrafa álagningu og þurfa því almennt ekki að sæta frekari athugun. Þá er jafnframt farið með vélrænum hætti yfir þau 30% framtala sem eftir standa og sendar ábendingar til starfsfólks um frekari athugun á framtölunum áður en þau teljast tæk til álagningar. Með vélrænni yfirferð allra skattframtala er með samræmdum hætti farið yfir öll innsend skattframtöl áður en þau sæta álagningu opinberra gjalda. Álagningarferlinu lýkur síðan með skilum á álagningarupplýsingum til Fjársýslu ríkisins og tilkynningum til gjaldenda um niðurstöður álagningar.

Framtal, framtalsfrestir o.fl.

Vegna viðamikilla breytinga á framtali, þar sem þurfti m.a. að tvöfalda tekjusíður framtals til að halda sérstaklega utan um tekjur á síðari hluta ársins 2009 vegna hærra skattþreps á því tímabili, var framtal einstaklinga á vefnum ekki opnað fyrr en 11. mars 2010. Helsta nýjungin að þessu sinni var svokallað „einfalt framtal“, þar sem birt var einföld framsetning áritaðra framtalsupplýsinga hjá þeim framteljendum sem ekki þurftu að gera annað en yfirfara þessar upplýsingar og skila síðan framtalinu. Einstaklingum bar að standa skil á skattframtali eigi síðar en 26. mars. Framteljendur gátu þó sótt um aukinn skilafrest og var framlengdur frestur á bilinu 6. apríl til 7. apríl en slembival réð lengd skilafrests. Framtalsfrestur lögaðila var til 31. maí. Endurskoðendur, bókarar og aðrir sem hafa atvinnu af framtalsgerð gátu síðan sótt um lengri framtalsfresti sem miðuðust við að framtölum væri skilað jafnt og þétt fram að lokafresti sem var til 15. maí vegna launamanna, 25. maí vegna einstaklinga í rekstri og 10. september vegna lögaðila. Aukinn skilafrestur miðaðist við rafræn skil á framtölum.

Útsending framtala og leiðbeininga

Að þessu sinni var ekki útbúinn upplýsingabæklingur til dreifingar í hús. Látið var nægja að birta auglýsingar í dagblöðum þar sem gerð var grein fyrir helstu atriðum framtalsskila, svo sem framtalsfrestum, hvar hægt væri að nálgast leiðbeiningar, upplýsingar um veflykla o.fl. Sama fyrirkomulag var við dreifingu pappírframtala og árið áður. Aðeins þeir sem höfðu skilað framtali á pappír árið

áður fengu nú sent framtal á pappír. Jafnframt var veflyklabréf aðeins sent þeim sem ekki áttu varanlegan veflykil og svo til nýrra framteljenda. Þeir sem höfðu látið endurskoðanda eða bókara skila framtali fyrir sig árið áður fengu ekki sendan heim veflykil í veflyklabréfi.

Símapjónusta

Eins og síðustu ár var veitt símapjónusta fyrir gjaldendur í tengslum við framtalsskil í sérstöku símanúmeri meðan á framtalsgerð einstaklinga stóð. Þá var vefurinn skattur.is auglýstur sérstaklega, svo og framtalsfrestir og helstu atriði sem hafa þarf í huga við framtalsskil. Við álagningu 2010 voru einstaklingar fyrr á ferðinni með framtalsskil sín en áður, og hefur sérstök símapjónusta, aukin áritun upplýsinga á framtal, skýrari framsetning upplýsinga, einfaldað framtal og breytt form á leiðbeiningum undanfarin ár án efa haft þar mikið að segja.

Áritun á framtöl einstaklinga – nýjungar

Við áritun upplýsinga inn á rafræn framtöl voru nú áritaðar beint inn upplýsingar um sérstaka útgreiðslu séreignarlífeyrissparnaðar, umsókn um slysatryggingu við heimilisstörf skv. framtali fyrra árs, verktakagreiðslur undir 100.000 kr. fyrir ákveðið mengi framteljenda og allar lána- og skuldaupplýsingar frá fjármálastofnunum.

Rekstur tölvukerfa

Ríkisskattstjóri hefur umsjón með og rekur allan vélbúnað hjá öllum skattyfirvöldum nema skatt-rannsóknarstjóra ríkisins. Í þessu felst að ríkisskattstjóri annast innkaup, fjármögnun og rekstur vélbúnaðar og notendahugbúnaðar. Fjöldi útstöðva sem starfsmenn skattyfirvalda nota er vel á fjórða hundrað.

Sameining skattkerfisins

Sameining skattkerfisins stóð yfir á árinu og hafði það töluverð áhrif á rekstur tölvukerfa. Notendur frá Tryggvagötu bættust að mestu við og mikið var um flutninga. Í mars var eftirlitssvið sameinað og eftirlitsdeildir frá Hafnarfirði og Tryggvagötu fluttu á Laugaveg. Nýjar vélar með Windows 7 stýrikerfi voru settar upp fyrir nýja starfsmenn á Laugaveginum. Í ljós komu ýmsir vankantar og var ákveðið að fresta almennri dreifingu á tölvum með Windows 7 stýrikerfi þar til prófunum væri að fullu lokið. Í öðrum flutningum var að mestu nýttur sá búnaður sem var til staðar.

Samræmt tímaskráningarkerfi

Viðveruskráning starfsmanna var færð á einn stað og var nýtt tímaskráningarkerfi fyrir skattkerfið sett upp í febrúar. Fyrir valinu varð kerfi frá HugurAx. Mismunandi viðmót eru notuð við stimplun. Fjárfest var í tveimur nýjum klukkum en eldri klukkan sem voru í lagi notaðar áfram, auk þess sem vefviðmót kerfisins er notað. Aðgangskort eru notuð á Laugaveginum. Tímaskráningarkerfið sendir allir stimplanir beint í starfsmannakerfið.

Myndavélakerfi

Nýtt myndavélakerfi var sett upp á Laugaveginum í byrjun árs. Um leið var vöktun á svæðum utan-húss stórlega bætt.

Símkerfi

Undirbúningur að innleiðingu nýs símkerfis fyrir allt skattkerfið fór fram árið 2009. Verkið fór í útboð. Í framhaldi af útboði hjá Ríkiskaupum samdi RSK um kaup á nýju símkerfi fyrir allt embættið. Undirbúningur og uppsetning stóð yfir frá janúar til loka mars. Netkerfið var aðlagð og gert tilbúið fyrir IP-símkerfið. Eftir móttökuprófun kom í ljós að kerfið uppfyllti ekki kröfur útboðsins. Ákveðið var að hætta við upptöku kerfisins og leita annarra leiða.

Niðurstaðan var að IP-væða núverandi símkerfi á Laugaveginum og nota það áfram. Með þessu móti er unnt að nota núverandi símtæki að hluta til og halda þar með kostnaði í lágmarki en jafnframt nýta kosti IP-síma.

Fjarfundabúnaður

Með sameiningu skattkerfisins og breyttu fyrirkomulagi á starfsemi embættisins þurfti að finna leiðir til að hafa samskipti starfsmanna sem skilvirkust og hagkvæmust. Liður í því var uppsetning á Polycom fjarfundabúnaði á stærri stöðum, þ.e. á Laugavegi, í Hafnarfirði, á Akureyri og á Egilsstöðum. Minni starfsstöðvar nota forrit sem eru sett upp hjá notendum ásamt myndavél. Kerfið var tekið í notkun haustið 2010.

GoPro og Lotus Notes

Í upphafi árs voru fimm GoPro málakerfi hjá RSK. Vegna sameiningarinnar þurfti að gera ýmsar breytingar á GoPro og fólst stærsta breytingin í því að búa til eitt sameiginlegt GoPro málakerfi fyrir skattamál. Voru breytingarnar unnar í áföngum.

Í febrúar voru öll eftirlitsmál í vinnslu sameinuð í Skrifstofukerfi RSK. Þá voru allar kærur vegna framtals 2010 sameinaðar í eitt GoPro málakerfi.

Haustið fór í undirbúning fyrir nýja sameiginlega GoPro gagnabrunna, einn fyrir skattamál og annan fyrir innri rekstur. GoPro Skattur var tilbúinn til kynningar 1. desember. Undirbúinn var flutningur á öllum málum í vinnslu úr eldri kerfunum yfir í GoPro Skatt sem og uppflettiðgangur í eldri mál.

Stýrikerfi á vélum sem keyra Lotus Notes var uppfært og í framhaldi af því var Lotus Domino þjónn RSK uppfærður í 8.5.1. GoPro (Skrifstofukerfi RSK) var uppfærður í 4.3.3 til samhæfingar við Windows 7. Ákveðið var að biða með frekari uppfærslu í 5 þar til búið væri að sameina allt í eitt GoPro málakerfi.

Kvartað var yfir of miklum hæggangi í GoPro kerfum. Í nóvember var skipt um disk fyrir Lotus Notes gögn til að auka hraða. Sú aðgerð tókst vel.

Endurskoðun Skýrr-tenginga

Ríkisskattstjóri hefur rekið SNA gátt síðan 1992. Á síðasta ári fór fram endurskoðun á rekstri gáttarinnar. Samið var við Skýrr hf. um að færa þjónustuna þangað. Embættið fjárfesti í nýjum biðlara og setti upp vél sem sér um prentþjónustuna. Breytingarnar fóru fram í nóvember.

Afritunartæki

Fjárfest var í nýju tæki sem eykur öryggi afritunartöku og þar með gagnaöryggi. Tækið er mun fljótara að taka afrit en áður var og er þar að auki með tvö drif sem tryggir enn meira öryggi.



Endurnýjun búnaðar

- **Nýr þjónn hjá yfirskattanefnd**

Í febrúar var nýr þjónn settur upp hjá yfirskattanefnd. Afritunartækið var einnig endurnýjað.

- **Notes þjónar**

Til að auka afköst þjóna var bætt í þá minni og uppsetningu diska breytt.

Diskapláss var aukið og bætt við skráarþjónum til að mæta fjölgun notenda.

- **Kaup á tölvum og tækjum**

Vegna fjölgunar starfsmanna og nýs húsnæðis þurfti að endurnýja og bæta við ýmsum búnaði. Netprenturum var bætt við. Skönnum var fjölgað um 10. Netbúnaði var bætt við og hann endurnýjaður að hluta. Nýjar tölvur voru settar upp á eftirlitssviði.

Fartölvur voru endurnýjaðar.

Tengi- og netmál

Á árinu fjölgaði starfsmönnum hjá ríkisskattstjóra sem hafa heimatengingu um 25%. Netkerfi var breytt og aðlagað. Sett var upp nýtt net vegna myndavélakerfis og ýmsar breytingar gerðar vegna uppsetningar og aðlögunar símkerfis.

Skráasvið

Skráasvið varð til við skipulagsbreytingu hjá embættinu haustið 2010. Undir það heyra ársreikningaskrá og fyrirtækjaskrá en innan fyrirtækjaskrár er hlutafélagaskrá stærst og mikilvægust.

Fyrirtækjaskrá

Hjá fyrirtækjaskrá eru skráðir allir þeir lögaðilar sem stunda atvinnurekstur á Íslandi að undanskildum sameignarfélögum og sjálfseignarstofnunum. Einnig eru þar skráð ýmis önnur félög sem nauðsynlegt er að opinberir aðilar, viðskiptalífið og einstaklingar geti fengið upplýsingar um. Við skráningu í fyrirtækjaskrá er félögum úthlutað kennitölu.

Heildarfjöldi félaga í fyrirtækjaskrá er nú um 63.000 og þar af eru ríflega 31.500 einkahlutafélög. Á árinu 2010 voru einungis skráð ríflega 1.600 ný einkahlutafélög og verður að leita aftur til ársins 1998 til að finna færri nýskráningar. Að nokkru leyti skýrist þetta af fjölda skráninga á samlagsfélögum og sameignarfélögum sem fram fer hjá sýslumönnum. Þessi félög þarf þó einnig að skrá í fyrirtækjaskrá ef þau óska eftir kennitölu.

Áfram var unnið að því að afskrá „dauð“ félög eins og gert hefur verið undanfarin misseri. Er það liður í því að skráin fái sem best endurspeglad fjölda starfandi félaga og geti þannig verið enn traustari undirstaða skattgrunnskrár.

Árið 2010 voru skráðar tæplega 7.400 svokallaðar aukatilkynningar en það eru tilkynningar sem fela í sér breytingar á skráningarskyldum atriðum hjá hlutafélögum og einkahlutafélögum. Heldur dró úr fjölda þessara tilkynninga á árinu og er það í samræmi við almennan samdrátt í viðskiptalífínu. Enn dró úr fjölda tilkynninga um samruna og skiptingar og voru þær einungis um 150 á árinu. Undanfarin ár hefur verið allmikið um skráningu félaga með erlend lögheimili. Er skráning þessi einkum vegna bankaviðskipta slíkra félaga sem hafa verið nokkuð umsvifamikil á verðbréfamarkaði. Þó svo að félögin séu með erlend lögheimili eru líkur á að mörg þeirra séu í eigu íslenskra aðila. Á árinu 2010 var skráning þessara félaga aðeins um fimmtungur af því sem mest var á árinu 2007.

Á árinu var fram haldið vinnu við skönnun eldri gagna í hlutafélagaskrá sem er mikilvægasta undirskrá fyrirtækjaskrár. Vegna anna við önnur störf gekk þetta verk hægar en stefnt var að og enn er stórum hluta verkefnisins ólokið. Að öðru leyti var starfsemi fyrirtækjaskrár að mestu svipuð og áður varðandi skráningu annarra rekstrarforma félaga.

Stjórnsýslupáttur fyrirtækjaskrár hefur vaxið nokkuð undanfarin ár en þar er fengist við úrlausn deilumála sem fyrirtækjaskrá þarf að kveða upp formlega úrskurði í. Getur sú vinna verið býsna tímafrek enda mikilvægt að vanda vel til verka þar sem miklir hagsmunir geta verið í húfi fyrir þá sem hlut eiga að máli.

Ýmis konar aðstoð og ráðgjöf við viðskiptavinum er jafnan nokkuð fyrirferðarmikil í starfi fyrirtækjaskrár, bæði við þá sem koma á skrifstofu skrárinnar og enn meira í síma.

Ársreikningaskrá

Ársreikningaskrá fer með málefni sem varða söfnun ársreikninga skilaskyldra félaga, miðlun þeirra til almennings samkvæmt lögum um ársreikninga og eftirlit með því að ársreikningar séu í samræmi við lög og reglugerðir. Skráin veitir félögum heimild til að færa bókhald og semja ársreikninga í erlendum gjaldmiðlum og hefur eftirlit með beitingu félaga á alþjóðlegum reikningsskilastöðlum. Grundvöllur skilaskrár ársreikninga eru skráningar félaga í hlutafélagaskrá, samvinnufélagaskrá og

skrá sjálfseignarstofnana sem stunda atvinnurekstur. Ennfremur skráning í firmaskrá á sameignarfélögum og samlagsfélögum sem eru í eigu annarra skilaskyldra félaga, svo og skráning á þessum félögum ef þau fara yfir tiltekin stærðarmörk.

Skilaskyld félög fyrir rekstrarárið 2009 voru 32.905 en voru 31.329 fyrir 2008 sem er aukning um 5%. Samkvæmt lögum ber að skila ársreikningi fyrir lok ágústmánaðar næsta ár eftir lokun reikningsárs. Á þeim tímapunkti voru skil fyrir árið 2009 einungis 18% sem var nánast sama hlutfall og fyrir árið 2008. Í lok næsta árs eftir reikningsár voru skilin komin í 66% vegna ársreikninga 2009 en 68% vegna 2008. Í lok júní tæpu ári eftir lögbundna skiladagsetningu voru skil fyrir rekstrarárið 2008 orðin 75% en 80% fyrir rekstrarárið 2009. Ákveðið var í fyrsta sinn að sekta öll þau félög sem ekki höfðu uppfyllt skilaskyldu vegna rekstrarársins 2009.

Á árinu heimilaði ársreikningaskrá níu félögum að færa bókhald og semja ársreikninga sína í erlendum gjaldmiðlum en synjaði fjórum félögum.

Ársreikningaskrá skal annast eftirlit með reikningsskilum félaga sem beita alþjóðlegum reikningsskilastöðlum í samræmi við evrópskar reglur um ársreikninga félaga sem hafa hlutabréf sín eða skuldabréf skráð á skipulegum verðbréfamarkaði. Alls féllu 44 félög undir þetta ákvæði á árinu en voru 57 árið áður. Auk þessa eru heimildarákvæði í ársreikningalögunum sem leyfa félögum sem ekki eru á markaði að fylgja hinum alþjóðlegu stöðlum og nýttu nokkur stærri félög sér þetta ákvæði ásamt nokkrum dótturfélögum skráðra félaga eða samtals 32 félög. Undir eftirliti féllu þannig samtals 76 félög og félagasamstæður í stað 95 árið áður.



Fjármálasvið

Í kjölfar sameiningarinnar og breytinga á skipuriti stofnunarinnar var nafni rekstrarskrifstofu breytt í fjármálasvið. Undir sviðið heyra fjármál og rekstur, þ.m.t. húsnæðismál og innkaup, skjalastjórnun og tölfræði.

Árið 2010 mótaðist af þeim breytingum sem urðu í tengslum við sameininguna en einnig af lækkandi fjárveitingum. Sagt var upp leigu á húsnæðinu á Tryggvagötu 19 þar sem skattstofan í Reykjavík var til húsa í áratugi, en haldið eftir skjalageymslu á 1. hæð.

Fjármál

Fjárheimild ársins nam 2.386.400 þús. kr. Þar af var gert ráð fyrir að 89.000 þús. kr. yrðu fjármagnaðar með ríkistekjum. Heildarrekstrargjöld ársins, að frádrögnum sértekjum, námu samtals 2.331.934 þús. kr. og tekjuafgangur eftir færslu ríkistekna nam 54.466 þús. kr.

Eignir skv. efnahagsreikningi námu alls 299.090 þús. kr., skuldir 78.549 þús. kr. og eigið fé 220.540 þús. kr.

Ekki er gerður samanburður milli ára í ársreikningi eins og venjan hefur verið þar sem 2010 var fyrsta rekstrarár hins sameinaða embættis ríkisskattstjóra.

Húsnæðismál

Miklar breytingar urðu á húsnæðismálum við sameininguna og þær merkilegustu að skattstofu Reykjavíkur á Tryggvagötu 19 var lokað. Starfsstöðvar nýs embættis ríkisskattstjóra eru níu talsins og staðsettar á eftirtöldum stöðum: Reykjavík, Akranesi, Ísafirði, Siglufirði, Akureyri, Egilsstöðum, Hellu, Vestmannaeyjum og Hafnarfirði.

Nýtt skipulag eftir sameiningu hafði í för með sér tilflutning starfsmanna á milli starfsstöðva, en mest var þó breytingin á höfuðborgarsvæðinu. Til þess að mæta auknum fjölda starfsmanna á Laugavegi og Suðurgötu þurfti á árinu 2010 að ráðast í nokkrar breytingar á þessum tveimur stærstu starfsstöðvum embættisins.

Laugavegur 166, Reykjavík

Með nýju skipulagi eftir sameiningu er álagning og þjónusta einstaklinga án atvinnurekstrar staðsett í aðalstöðvum embættisins að Laugavegi 166. Byrjað var á því að flytja einstaklingsdeildir starfsstöðvarinnar í Reykjavík og Hafnarfirði á Laugaveg 166 haustið 2010. Aukið húsrými vegna þessara nýju verkefna á Laugavegi fékkst með flutningi embættis sérstaks saksóknara úr austurhluta 3. hæðar yfir á Skúlagötu 17. Við það losnaði rými fyrir fyrrgreindar einingar.

Með tilkomu þessara eininga á Laugavegin fluttist þangað öll afgreiðsla og þjónusta einstaklinga sem sinnt hafði verið á skattstofu Reykjavíkur og í Hafnarfirði og kallaði það á stækkun aðstöðu fyrir afgreiðslu í húsinu. Af þeim sökum var á árinu 2010 ráðist í framkvæmdir við nýja og mun stærri afgreiðslu á 1. hæð, þar sem fyrirtækjaskrá var áður staðsett. Embættið fékk úthlutað viðbótarhúsrými í aðliggjandi austurenda 1. hæðar Laugavegs 164, sem nýtt var fyrir aðstöðu fyrirtækjaskrár og opnað á milli húsa til þess að skapa aðgengi að afgreiðslu hennar í aðalafgreiðslu embættisins.

Samhliða nýrri afgreiðslu var ákveðið að endurbæta aðkomu inn í húsið með nýju fordyri framan við núverandi inngang. Þetta var gert til þess að draga úr vindálagi inn í húsið og auðvelda aðgengi aukins fjölda viðskiptavina að húsinu.

Suðurgata 14, Hafnarfirði

Til þess að skapa starfsaðstöðu fyrir aukinn fjölda starfsmanna í virðisaukaskatti voru gerðar endurbætur á hluta 1. hæðar hússins, sem lokið var haustið 2010. Í framhaldi af þeim breytingum var ráðist í lagfæringar á 2. og 3. hæð þar sem komið var fyrir sameinuðum tekjuskattsdeildum. Í árslok var þessum framkvæmdum að mestu lokið en fyrirséð að ekki tækist að flytja starfsfólk frá skattstofunni í Reykjavík þangað fyrr en á nýju ári.

Starfsstöðvar á landsbyggðinni

Minni breytingar á starfsmannahaldi og húsnæði áttu sér stað á starfsstöðvum landsbyggðarinnar en á höfuðborgarsvæðinu, en verkefni næsta árs verður m.a. að fara yfir húsnæði starfsstöðva ríkisskattstjóra á landsbyggðinni með tilliti til ástands, vinnuaðstöðu og öryggismála.

Skjalastjórnun

Unnið var að undirbúningi á nýjum sameiginlegum GoPro gagnabrunni. Á árinu voru unnin drög að samræmdri málaflökkun og tegundum mála fyrir allt embættið. Farið var yfir allan staðlaðan texta og hann flokkaður, uppfærður og samræmdur áður en hann var fluttur yfir í brunninn GoPro Skattur. Unnin voru drög að nýjum málalykli sem byggður er á efnisflokkun þeirra verkefna sem heyra undir ríkisskattstjóra.

Skráning

Mikill tilflutningur var á verkefnum er varða skráningu mála með nýju skipulagi og flutningi deilda milli starfsstöðva.

Skjalavistun

Þjóðskjalasafn Íslands samþykkti í apríl 2010 að taka við skattframtölum einstaklinga og lögaðila af öllu landinu, sem væru frá árinu 2000 og eldri. Í framhaldi af því var gert átak við þökkun á framtölum og var stórum hluta einstaklingsframtala pakkað og skilað til Þjóðskjalasafns á árinu.

Skattatölfræði

Árið 2010 var vinnu haldið áfram við að byggja upp og viðhalda gagnasafni og skattatölfræðivef (staðtöluvef) embættisins. Þar er nú að finna yfirgripsmikið safn upplýsinga um skattstofna og álagningu einstaklinga og lögaðila vegna álagningar opinberra gjalda. Töluvert er um miðlun upplýsinga sem byggja á skrámi í vörslu embættisins og hefur umfang sérstakrar vinnslu upplýsinga að beiðni utanaðkomandi aðila aukist á undanförunum árum. Aðgangur að skattatölfræðinni er öllum heimill á vef ríkisskattstjóra án gjaldtöku. Starfsmenn ríkisskattstjóra verða þess jafnt og þétt áskynja að gögn þessi eru mikið notuð og talsvert um að beðið sé um fyllri upplýsingar eða sérstakar vinnslur fyrir fræðimenn og fjölmiðla.

Greinar um tölfræði voru birtar á árinu í Tíund, fréttablaði ríkisskattstjóra. Skipa þær greinar veglegan sess í blaðinu og eru þar þungavigtarefni og hafa verið um árabil.

Mannauður

Mannauðsstefna

Í mannauðsstefnu ríkisskattstjóra er lögð áhersla á að vinnustaðurinn sé samfélag fólks þar sem ríkja beri gagnkvæmt traust, tillitssemi og virðing. Markmiðið með henni er að gera starfsmenn að betri starfsmönnum með skipulegri endurmenntun, viðhaldi heilsu og almennri vellíðan. Sérstök áhersla er á endurmenntun með nýjum viðmiðunum um skilyrði þar að lútandi. Hið sama á einnig við um líkamsrækt en í gildi eru rúmar reglur um hvað teljist uppfylla skilyrði þess að embættið greiði hluta af kostnaði við líkamsrækt starfsmanna. Í starfsmannastefnunni er jafnframt fjallað um jafnréttismál, framkomu við viðskiptavini, samskipti og umgengni á vinnustaðnum, auk almennra atriða sem varða starfsmenn, svo sem ráðningar, starfskjör og starfslok.

Fyrirmyndarstofnun

Ríkisskattstjóri var ein af fyrirmyndarstofnunum ársins 2010 í árlegri könnun meðal starfsmanna sem SFR lagði fyrir, og varð í fimmta sæti í hópi stofnana með 50 eða fleiri starfsmenn, og er það mjög góður árangur. Könnunin var gerð til að leggja mat á starfsskilyrði starfsmanna og líðan á vinnustað. Allir starfsmenn gamla ríkisskattstjóraembættisins fengu könnunina senda eins og fyrri ár, en að auki bauðst þeim starfsmönnum á fyrrum skattstofum sem voru félagsmenn í SFR að taka þátt í könnuninni. Svarhlutfall þessara hópa var 71%.

Stofnanamenning

Starfsmannafundur sem allir starfsmenn embættisins sóttu voru haldnir fjórum sinnum á árinu. Var þeim ætlað að miðla upplýsingum til starfsmanna og einnig hvetja þá til að koma með sitt innlegg og hugmyndir að því sem betur mætti fara hjá embættinu, hvort sem er í verklagi eða öðru.

Styrkir

Við sameiningu embætta skattstjóra og ríkisskattstjóra voru viðmið um styrki til starfsmanna samræmd. Að mestu voru viðmið frá gamla RSK nýtt þar sem þau voru rýmst. Embættið styrkir starfsmenn til iðkunar líkamsræktar og einnig til hvers lags námskeiðssóknar. Við nýtingu á þessum styrkjum er traust, tillitssemi og virðing fyrir starfsmanninum í fyrirrúmi.

Fundargerðir framkvæmdastjórnar

Aðra hverja viku koma ríkisskattstjóri, vararíkisskattstjóri og sviðsstjórar til formlegs fundar. Starfsstöðvarstjórar sitja ennfremur annan hvern fund. Á framkvæmdastjórnarfundum eru teknar ýmsar ákvarðanir sem snerta alla stofnunina og mikilvæga þætti í skattframkvæmdinni og ýmis mál eru rædd. Málefni einstakra framteljanda eða starfsmanna eru ekki til umræðu. Sviðsstjórar gera þar grein fyrir ýmsum álitafnum. Haldnar eru fundargerðir af framkvæmdastjórnarfundum sem er dreift til allra starfsmanna að fundum loknum. Með þeim hætti eru allir starfsmenn embættisins upplýstir um það helsta sem er að gerast hjá stofnuninni.



Starfsfólk

Af 268 starfsmönnum sem störfuðu hjá embættinu í árslok 2010 voru 111 karlar (41%) og 157 konur (59%). Hlutfall starfsmanna með háskólapróf var 51%. Hátt hlutfall starfsmanna hefur langan starfsaldur og hefur því myndast góð þekking á þeim viðfangsefnum sem starfsmenn sinna. Meðallífaaldur starfsmanna embættisins í árslok var tæp 50 ár. Meðalstarfsaldur þeirra 268 starfsmanna sem voru við störf í árslok 2010 var 12 ár og 3 mánuðir.

Starfsmannavelta

Á árinu 2010 var heildarstarfsmannavelta sameinaðs embættis 7,7%, en sé tekið sérstakt mið af þeim sem létu af störfum vegna aldurs eða heilsubreysts var starfsmannaveltan 4,4%.

Stöðugildi

Ársverk hjá ríkisskattstjóraembættinu á árinu 2010 voru tæplega 256.

Tíund

Á árinu 2010 komu út þrjú tölublöð af Tíund, fréttablaði ríkisskattstjóra, en það voru 53. til 55. blað frá því byrjað var að gefa blaðið út árið 1987.

Tilgangur blaðsins er að miðla upplýsingum um skattamál á milli starfsmanna skattýfirvalda, ýmissa opinberra stofnana og til almennings í gegnum fjölmiðla. Tíund er bæði fréttablað um það sem efst er á baugi hjá skattýfirvöldum á hverjum tíma en jafnframt rit þar sem birtar eru fræðigreinar um skattamál, reifaðir úrskurðir og dómsúrlausnir sem þýðingu hafa við skattfrákvæmd.

Á árinu var aukið mjög við útgáfuna með því að hvert blað er nú 56 síður en hafði lengst af verið 32 síður. Tíund er dreift til helstu stofnana, hagsmunaaðila og fjölmiðla og er öllum aðgengilegt á vefsíðunum tiund.is og rsk.is. Af umfjöllun fjölmiðla má ráða að Tíund er mikið lesið blað og hefur útgáfa þess verið lofuð sem dæmi um upplýsingamiðlun af hálfu stjórnarsýslunnar. Leiðara blaðsins rituðu ríkisskattstjóri, vararíkisskattstjóri og sviðsstjóri atvinnurekstrarsviðs. Viðtöl ársins voru við Evu Joly, Berglindi Ásgeirsdóttur og Angantý Einarsson.



Ársreikningur 2010

Efnisyfirlit

Skýrsla stjórnenda og staðfesting ársreiknings	50
Áritun endurskoðenda	51
Rekstrarreikningur	52
Efnahagsreikningur	53
Sjóðstreymi	54
Skýringar.....	55

Skýrsla stjórnenda og staðfesting ársreiknings

Embætti Ríkisskattstjóra heyrir undir fjármálaráðuneytið. Það starfar samkvæmt heimildum í lögum um tekjuskatt og eignarskatt.

Árið 2010 var fyrsta rekstrarár sameiginlegs embættis ríkisskattstjóra og skattstofa. Starfsstöðvar eru nú á níu stöðum víðsvegar um landið, n.t.t. í Reykjavík, Hafnarfirði og Vestmannaeyjum og á Akranesi, Ísafirði, Siglufirði, Akureyri, Egilsstöðum og Hellu. Við sameininguna var starfsstöðinni á Tryggvagötu 19, sem hýst hafði skattstofuna í Reykjavík í áratugi, lokað og verkefni og starfsfólk flutt til aðalstöðva ríkisskattstjóra að Laugavegi 166, Reykjavík og starfsstöðvar embættisins í Hafnarfirði.

Á árinu 2010 varð 54.466 þús.kr. tekjuafgangur af rekstri embættisins. Eignir samkvæmt efnahagsreikningi námu alls 299.090 þús.kr. skuldir 78.549 þús.kr. og eigið fé 220.540 þús.kr. Ársverk voru 255,7.

Ríkisskattstjóri og sviðsstjóri fjármálasviðs staðfesta hér með ársreikning embættis Ríkisskattstjóra fyrir árið 2010 með undirskrift sinni.

Reykjavík, 19. ágúst 2011

Skúli Eggert Þórðarson
ríkisskattstjóri

Ásgeir Heimir Guðmundsson
sviðsstjóri fjármálasviðs

Áritun endurskoðenda

Til ríkisskattstjóra og ráðuneytis

Við höfum endurskoðað meðfylgjandi ársreikning Ríkisskattstjóra fyrir árið 2010. Ársreikningurinn hefur að geyma staðfestingu stjórnenda, rekstrarreikning, efnahagsreikning, yfirlit um sjóðstreymi, upplýsingar um mikilvægar reikningsskilaaðferðir og aðrar skýringar.

Ábyrgð stjórnenda á ársreikningnum

Stjórnendur eru ábyrgir fyrir gerð og framsetningu ársreikningsins í samræmi við lög um ársreikninga og fjárreiður ríkisins. Samkvæmt því ber þeim að skipuleggja, innleiða og viðhalda innra eftirliti sem varðar gerð og framsetningu ársreiknings þannig að hann sé í meginatriðum án verulegra annmarka. Ábyrgð stjórnenda nær einnig til þess að beitt sé viðeigandi reikningsskilaaðferðum og mati miðað við aðstæður.

Ábyrgð endurskoðenda

Ábyrgð okkar felst í því álit sem við látum í ljós á ársreikningnum á grundvelli endurskoðunarinnar. Endurskoðað var í samræmi við góða endurskoðunarvenju og ákvæði laga um Ríkisendurskoðun. Samkvæmt því ber okkur að fara eftir settum siðareglum og skipuleggja og haga endurskoðuninni þannig að nægjanleg vissa fáiast um að ársreikningurinn sé án verulegra annmarka.

„Endurskoðunin felur í sér aðgerðir til að staðfesta fjárhæðir og aðrar upplýsingar í ársreikningnum. Val endurskoðunaraðgerða byggir á faglegu mati endurskoðandans, meðal annars á þeirri áhættu að verulegir annmarkar séu á ársreikningnum. Endurskoðunin felur einnig í sér mat á þeim reikningsskila- og matsaðferðum sem gilda um A-hluta stofnanir og stjórnendur nota við gerð ársreikningsins og framsetningu hans í heild.

Við teljum að við endurskoðunina hafi verið aflað nægjanlegra og viðeigandi gagna til að byggja álit okkar á.“

Álit

„Það er álit okkar að ársreikningurinn gefi glögga mynd af afkomu Ríkisskattstjóra á árinu 2010, efnahag hans 31. desember 2010 og breytingu á handbæru fé á árinu 2010, í samræmi við lög um ársreikninga og fjárreiður ríkisins“

Ríkisendurskoðun, júní 2011

Sveinn Arason
ríkisendurskoðandi

Óskar Sverrisson
endurskoðandi

Rekstrarreikningur árið 2010

	Skýr.	2010	2009
Tekjur			
Ríkistekjur	1	91.967.494	0
Sértekjur	2	78.925.921	0
		<u>170.893.415</u>	<u>0</u>
Gjöld			
Laun og launatengd gjöld	3	1.655.650.725	0
Skrifstofu- og stjórnunarkostnaður	4	143.769.034	0
Funda- og ferðakostnaður	5	21.742.551	0
Aðkeypt sérfræðiþjónusta	6	23.250.011	0
Rekstur tækja og áhalda	7	25.160.745	0
Annar rekstrarkostnaður	8	37.191.349	0
Húsnæðiskostnaður	9	157.627.241	0
Bifreiðarekstur	10	1.394.586	0
Rekstur skattvinnsluferfa	11	299.911.595	0
		<u>2.365.697.837</u>	<u>0</u>
Hugbúnaðargerð fyrir skattvinnsluferfi	12	31.263.384	0
Eignakaup	13	105.865.831	0
		<u>2.502.827.052</u>	<u>0</u>
Tekjuhalli fyrir ríkisframlag		(2.331.933.637)	0
Ríkisframlag		<u>2.386.400.000</u>	<u>0</u>
Tekjuafgangur ársins		<u>54.466.363</u>	<u>0</u>

Efnahagsreikningur 31. desember 2010

	Skýr.	2010	2009
Eignir			
Veltufjármunir			
Ríkissjóður	14	207.327.013	0
Viðskiptakröfur		11.922.570	0
Handbært fé		<u>79.840.182</u>	<u>0</u>
Eignir alls		<u>299.089.765</u>	<u>0</u>
Eigið fé og skuldir			
Eigið fé			
Höfuðstóll			
Yfirfærð staða		166.074.129	0
Tekjuafgangur ársins		54.466.363	0
Eigið fé 15		<u>220.540.492</u>	<u>0</u>
Skuldir			
Skammtímaskuldir			
Viðskiptaskuldir	16	78.549.273	0
Skuldir		<u>78.549.273</u>	<u>0</u>
Eigið fé og skuldir		<u>299.089.765</u>	<u>0</u>

Sjóðstreymi árið 2010

	Skýr.	2010	2009
Rekstrarhreyfingar			
Veltufé frá rekstri			
(Tekjuhalli) tekjuafgangur ársins		54.466.363	0
	Veltufé frá rekstri	<u>54.466.363</u>	<u>0</u>
Breytingar á rekstrartengdum eignum og skuldum			
Skammtímakröfur (hækkun)	(3.927.000)	
Viðskiptaskuldir (lækkun)		165.941	
		<u>4.092.941</u>	<u>0</u>
	Handbært fé frá rekstri	50.373.422	0
Fjármögnunarhreyfingar			
Breyting á stöðu við ríkissjóð			
Framlag ríkissjóðs		(2.386.400.000)	0
Greitt úr ríkissjóði		<u>2.357.238.760</u>	0
	Fjármögnunarhreyfingar	<u>(29.161.240)</u>	<u>0</u>
Hækkun á handbæru fé		21.212.182	0
Yfirtekið handbært fé í ársbyrjun		<u>5.8628.000</u>	0
Handbært fé í lok ársins		<u>79.840.182</u>	<u>0</u>

Skýringar

Reikningsskilaaðferðir

Grundvöllur reikningsskila

„Ársreikningur ríkisskattstjóra er gerður í samræmi við lög um fjárreiður ríkisins, nr. 88/1997, lög um ársreikninga, nr. 3/2006 og reglugerð um framsetningu og innihald ársreikninga og samstæðu-reikninga, nr. 696/1996.

Samkvæmt fjárreiðulögunum eiga A-hluta ríkisstofnanir ekki að eignfæra varanlega rekstrarfjármuni heldur skulu þeir gjaldfærðir á kaupári. Stofnanirnar eiga almennt ekki að taka lán til langs tíma og mega ekki gangast undir skuldbindingar til lengri tíma nema með heimild í fjárlögum.“

Skattar

Ríkisskattstjóri greiðir ekki tekjuskatt.

Skráning tekna

Sértekingur embættisins eru skráðar í bókhald við greiðslu.

Skráning gjalda

Gjöld eru almennt bókuð þegar reikningar berast embættinu.

Starfspáttagreining

Í skýringum er rekstri embættisins skipt á viðfangsefni sem falla að skipulagi þess.

Skammtímakröfur

Skammtímakröfur eru færðar á nafnverði að teknu tilliti til áfallinna vaxta þar sem við á.

Handbært fé

Handbært fé samanstendur af bankareikningum.

Lífeyrisskuldbinding

Lífeyrisskuldbinding vegna núverandi og fyrirverandi starfsmanna embættisins er áhvílandi. Í samræmi við reikningsskilareglu A-hluta ríkissjóðs er lífeyrisskuldbinding ekki færð í ársreikning einstakra A-hluta ríkisstofnana heldur er hún færð í einu lagi hjá ríkissjóði.

Skammtímaskuldir

Viðskiptaskuldir eru færðar á nafnverði að teknu tilliti til áfallinna vaxta þar sem við á.

Bókhald og fjárvarsla

Embættið sér sjálft um að greiða reikninga. Bókhaldið er fært hjá embættinu. Fjárýsla ríkisins sér um útreikning og greiðslu launa.

Fjárheimildir og rekstur

Fjárveitingar á fjárlögum námu 2.357.300 þús.kr. Á fjárukalögum var fjárheimildin hækkuð um 29.100 þús.kr. sem skiptist á milli launa- og annarra rekstrargjalda.

Fjárheimild ársins nam því 2.386.400 þús.kr. Þar af var gert ráð fyrir að 89.000 þús.kr. yrðu fjármagnaðar með ríkistekjum. Rekstrargjöld ársins, að frádregnum sértekjum, námu samtals 2.331.934 þús.kr. og tekjuafgangur eftir færslu ríkistekna nam 54.466 þús.kr.

Í þús. kr.	Fjárlög	Fjárheimild	Reikningur	Frávik
Sértekjur.....	(20.100)	(20.100)	(78.926)	58.826
Laun og launatengd gjöld	1.551.300	1.575.500	1.655.651	80.151
Önnur rekstrargjöld.....	892.400	897.300	710.047	187.253
	2.423.600	2.452.700	2.286.772	165.928
Eignakaup	<u>22.700</u>	<u>22.700</u>	<u>137.129</u>	(114.429)
	2.446.300	2.475.400	2.423.901	51.499
Ríkistekjur.....	(89.000)	(89.000)	(91.967)	2.967
	<u>2.357.300</u>	<u>2.386.400</u>	<u>2.331.934</u>	<u>54.466</u>

Sundurlíðun eftir viðfangsefnum í þús. kr. 2010

Sértekjur	(78.926)
Rekstrartekjur	(91.967)
Yfirstjórn	2.171.652
Skattvinnslukerfi	299.912
Hugbúnaðargerð fyrir skattvinnslukerfi	31.263
	<u>2.331.934</u>

Sundurliðanir

1 Ríkistekjur

Ríkistekjur eru tilkomnar vegna aðgangs viðskiptavina að hlutafélaga- og fyrirtækjaskrá sem og greiðslum fyrir vottorð úr sömu skrá.

	2010
Aðgangur að hlutafélagaskrá.....	1.636.315
Aðgangur að fyrirtækjaskrá	33.725.964
Vottorð	6.605.215
	<u>91.967.494</u>

2 Sértekjur

Sértekjur eru að mestu leyti tilkomnar vegna sölu á ársreikningum og skönnuðum skjölum.

3 Laun og launatengd gjöld

Ársverk voru 255,7. Launagjöld reiknuð á ársverk nema því 6.467 þús.kr. Áfallið orlof er ekki reiknað og fært upp í ársreikninginn.

Dagvinna	1.094.095.100
Yfirvinna	169.537.204
Aukagreiðslur	57.535.212
Launatengd gjöld	321.321.145
Starfsmannakostnaður	13.162.064
	<u>1.655.650.725</u>

4 Skrifstofu- og stjórnunarkostnaður

Undir þennan lið fellur kostnaður sem tengdur er skrifstofuhaldi embættisins.

Auglýsingar og kynningar	11.829.726
Símagjöld og afnotagjöld	54.375.928
Burðargjöld	38.929.354
Prentkostnaður, ísetning til póstagningar.....	19.073.714
Skrifstofuvörur	18.222.725
Annar skrifstofu- og stjórnunarkostnaður	1.337.587
	<u>143.769.034</u>

5 Funda- og ferðakostnaður

	2010
Ferða- og dvalarkostnaður innanlands	5.747.622
Ferða- og dvalarkostnaður erlendis	6.122.356
Fundir, ráðstefnur og námskeið	3.767.842
Akstur	3.993.295
Annar funda- og ferðakostnaður	2.111.436
	<u>21.742.551</u>

6 Aðkeypt sérfræðipjónusta

Tölvu- og kerfisfræðipjónusta	5.516.913
Önnur sérfræðipjónusta	17.733.098
	<u>23.250.011</u>

7 Rekstur tækja og áhalda

Undir þennan lið falla smátæki ásamt viðgerðum og varahlutum í skrifstofuvélar en einnig rekstrarleiga á tölvubúnaði fyrir skattkerfið. Leigukostnaður er háður gengisþróun. Þá er hér færður vinnukostnaður af vélbúnaðarsamningi.

Smátæki og áhöld	14.973.092
Viðgerðir, viðhald og vélbúnaðarsamningur	4.763.518
Rekstrarleiga tækja og búnaðar	5.311.098
Varahlutir og viðhaldsvörur	113.037
	<u>25.160.745</u>

8 Annar rekstrarkostnaður

Á máltíðir er færð hlutdeild embættisins í fæðiskostnaði starfsmanna. Á þjónustugjöld eru færð samnefnd gjöld fjármálastofnana vegna notkunar á greiðslukortum. Það helsta sem fært er á annan rekstrarkostnað er hreinsun og gagnaeyðing, fjármagnstekjuskattur og aðkeyptur akstur og flutningar.

Máltíðir	25.907.140
Rekstrarvörur	3.289.447
Ýmis önnur þjónustugjöld	917.770
Annar rekstrarkostnaður	7.076.992
	<u>37.191.349</u>

9 Húsnæðiskostnaður

Embættið er með aðalstöðvar á Laugavegi 166 í Reykjavík, en auk þess er embættið með starfsstöðvar í Hafnarfirði og Vestmannaeyjum og á Akranesi, Ísafirði, Siglufirði, Akureyri, Egilsstöðum og Hellu. Embættið leigir húsnæði á öllum starfsstöðvum af Fasteignum ríkissjóðs, nema á Egilsstöðum. Það húsnæði er leigt af einkaaðilum.

Við sameininguna var húsnæðinu á Tryggvagötu 19 í Reykjavík, um 2.200 fermetrum, sagt upp, en á móti fékkst viðbótarpláss á Laugavegi 164, alls tæplega 862 fermetrar.

	2010
Leigugjöld	24.279.748
Orka	10.501.133
Viðhald fasteigna og innréttingar	4.067.738
Prif og sorphirða	11.500.225
Annar húsnæðiskostnaður	32.613.518
	<u>157.627.241</u>

10 Bifreiðarekstur

Embættið á fimm bifreiðar. Ný bifreið var keypt á árinu 2010, Mazda 6, árgerð 2009. Bifreiðar embættisins eru aðallega notaðar vegna skatteftirlits.

Bensín og olía	474.301
Opinber gjöld og tryggingar	585.165
Annar bifreiðakostnaður	335.120
	<u>1.394.586</u>

11 Rekstur skattvinnslukerfa

Á viðfangsefninu er haldið utan um rekstrarkostnað skattvinnslukerfa.

Sérfræðipjónusta	127.790.131
Tölvuvinnsla	31.407.010
Hugbúnaðargerð	134.904.006
Hugbúnaður	4.833.180
Annað	977.268
	<u>299.911.595</u>

12. Hugbúnaðargerð fyrir skattvinnslukerfi

Á viðfangsefninu er haldið utan um stofnkostnað skattvinnslukerfa. Undir hugbúnaðargerð er færður kostnaður við viðhald og nýsmíðar kerfisins.

Hugbúnaðargerð	25.569.335
Hugbúnaður	5.694.049
	<u>31.263.384</u>

13. Eignakaup

Helstu eignakaup ársins voru á tölvubúnaði, símkerfi og húsgögnum. Einnig voru fest kaup á öryggismyndavélum og bifreið af gerðinni Mazda 6, árgerð 2009.

	2010
Húsgögn	18.511.583
Tölvubúnaður	43.607.104
Bifreiðar	3.485.000
Annað	40.262.144
	<u>105.865.831</u>

Annað

14. Staða við ríkissjóð

Í efnahagsreikningi er gerð grein fyrir greiðslustöðu embættisins gagnvart ríkissjóði. Þannig er skuld eða inneign færð um viðskiptareikning ríkissjóðs í reikningsskilunum. Í árslok nam krafa embættisins á ríkissjóð 207.327 þús.kr.

Yfirtekinn höfuðstóll 1. janúar 2010	178.165.773
Ríkisframlag	2.386.400.000
Greiðslur	(2.357.238.760)
Staða 31. desember 2010.....	<u>207.327.013</u>

15. Eigið fé

Skilgreining á framlagi ríkissjóðs og færsluaðferð leiðir það af sér að höfuðstóll embættisins sýnir uppsafnaðan tekjuafgang þess gagnvart fjárlögum og fjárheimildum. Á árinu 2010 nam tekjuafgangur 54.466 þús.kr og hækkar höfuðstóllinn samsvarandi. Í lok ársins 2010 sýnir höfuðstóll embættisins uppsafnaðan tekjuafgang að fjárhæð 220.540 þús.kr.

Höfuðstóll:

Höfuðstóll 1. janúar 2010	166.074.129
Ríkisframlag	2.386.400.000
Tekjuafgangur fyrir ríkisframlag	(2.331.933.637)
Höfuðstóll 31. desember 2010	<u>220.540.492</u>

