

Gunnar Karlsson

Skattstofa Norðurlandsumdæmis eystra





Gunnar Karlsson lauk kandidatsprófi í viðskiptafræði frá Háskóla Íslands í maí 1981. Hann var skattstjóri Norðurlandsumdæmis eystra frá 1. febrúar 1996 til 1. janúar 2010, þegar skattstofur landsins sameinuðust embætti rikisskattstjóra, RSK. Hann tók þá við starfi sviðsstjóra einstaklingssviðs, síðar samskiptasviðs hjá RSK, með aðsetur á Akureyri og gegndi því starfi til starfsloka vegna aldurs frá og með 1. apríl 2022. Gunnar lauk námi í hótélstjórn og rekstri árið 1975 frá Norsk Hotelhøgskole í Stavanger, starfaði lengi hjá Kaupfélagi Eyfirðinga, þar af í 14 ár sem hótélstjóri á Hótel KEA. Hann gegndi í 2 ár starfi framkvæmdastjóra hjá Kaffibrennslu Akureyrar hf. Gunnar starfaði sem lektor í hluta-
starfi við Háskólann á Akureyri frá haustinu 1987, þegar háskólinn tók til starfa og gegndi því starfi, meðfram aðalstarfi sínu, til ársins 2007. Einnig starfaði hann sem stundakennari við Verkmenntaskólann á Akureyri í viðskipta- og hagfræðigreinum á árunum 1981 til 1987.

Gunnar Karlsson

Skattstofa

Norðurlandsumdæmis eystra

Efnisyfirlit

Upphaf og saga Skattstofu Norðurlandsumdæmis eystra	1
Hin nýja skipan á framkvæmd skattamála 1962	1
Rekstur og mannhald á fyrri tíð	3
Tíundi áratugur síðustu aldar	3
Rekstur stofnunarinnar, verkefni og starfsmannamál	7
Gamli og nýi tíminn – gjörbreytt verklag – aukið vægi RSK	7
En förum aftur til baka til 1990 og áranna fram undir árþúsundamótin 2000 og skoðum hvernig verklagið var á þeim árum	8
Um kaup og kjör o.fl. því tengt	10
Umfang starfseminnar	10
Yfirvinna og starfsígildi 1998 til 2002	12
Fjárveiting 1998 og 2002	13
Þróun kostnaðar annars en launa	13
Breyting á umdæmum	14
Fjárveitingar og rekstur skattstofu Norðurlandsumdæmis eystra á árunum 2006 og 2007	14
Húsnæðismálin	15
Sameiningin 2010 – tíu stofnanir verða að einni.....	16
Nýtt skipulag frá 1. janúar 2013	16
Skipulagsbreytingin 2019 – „að færa sérfræðinga í framlínuna“	21
Skatturinn verður til 1. janúar 2020	22
Fjöldi einstaklingsframtala í umdæmi skattstjóra Norðurlandsumdæmi eystra 1990 – 2021	23
Fjölda framtala einstaklinga á landinu öllu árin 1990 til 1999	24
Lokaorð	25

Upphaf og saga Skattstofu Norðurlandsumdæmis eystra

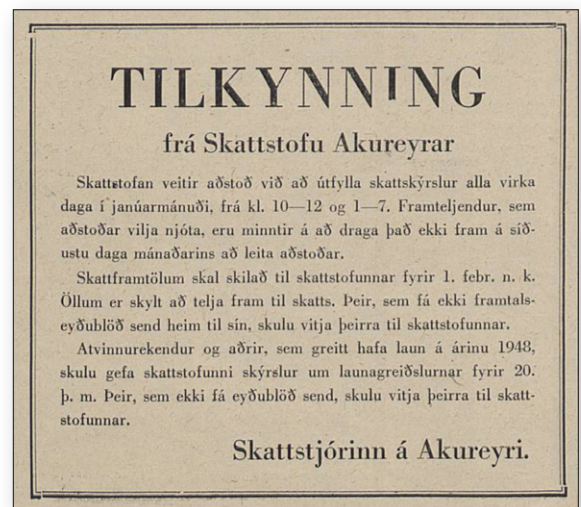
Árið 1962 tók gildi ný skipan á framkvæmd skattamála þegar embætti ríkisskattstjóra og níu skattstjóra var komið á og hélst sú skipan til 1. janúar 2010. Í frumvarpinu frá 1962 sem varð að lögum nr. 70/1962 segir m.a. „að samkvæmt núgildandi lögum er tekju- og eignarskattur ákveðinn af skattanefndum í hreppum og skattanefndum eða skattstjóra í kaupstöðum. Eru undirskattanefndir nú 219 að tölu og í hverri 3 menn, eða samtals 657 menn, en skattstjórar eru nú 10 í kaupstöðum“. Tilgangurinn var að samræma skattkerfið þannig að allir gjaldendur fengju samræmda meðferð.

Hin nýja skipan á framkvæmd skattamála 1962

Frá og með 1. október 1962 tók hin nýja skipan gildi. Stóra breytingin var að skattanefndir, sem höfðu starfað í öllum hreppum og nokkrum kaupstöðum, voru lagðar niður, svo og yfirskattanefndir. Í stað þeirra kom ríkisskattstjóri, sem hafði eftir breytinguna yfirumsjón með framkvæmd skattamála um allt land og níu skattstjórar, sem fóru með skattamál í skattumdæmunum, sem voru þau sömu og kjördæmin, nema hvað Vestmannaeyjakaupstaður var sérstakt skattumdæmi.

Í hverju sveitarfélagi skyldi vera umboðsmaður skattstjóra, í hreppum hreppstjóri, nema hann skoraðist undan starfinu, en í kaupstöðum skipaði fjármálaráðherra umboðsmann til 6 ára í senn. Umboðsmennirnir tóku á móti framtölum, veittu aðstoð við framtöl og öfluðu upplýsinga fyrir hönd skattstjóra. Skattstjóri eða umboðsmaður hans áttu sæti í framtalsnefnd í sveitarfélaginu og önnuðust álagningu útsvara, nema hvað þau sveitarfélög sem töldu innan við 500 íbúa höfðu heimild til að leggja á útsvör án milligöngu skattstjóra. Skattstjórar önnuðust einnig hver í sínu umdæmi álagningu aðstöðugjalds fyrir hönd sveitarstjórna.

Skattstjórar í Norðurlandsumdæmi eystra voru frá 1962 þeir Hallur Sigurbjörnsson 1962-1986, en Hallur var skattstjóri á Akureyri frá 1. október 1953 og þar til breytingin var gerð 1962. Hallur tók við sem skattstjóri á Akureyri af dr. Kristni Guðmundssyni hagfræðingi, en dr. Kristinn var skattstjóri Akureyringa frá því að Skattstofa Akureyrar var sett á laggirnar 1944 og þar til að hann varð utanríkis- og samgöngumálaráðherra 1953-1956. Hann lauk prófi í hagfræði í Þýskalandi og doktorsprófi í þeirri fræðigrein árið 1926. Hann var síðan árið 1956 skipaður sendiherra, síðar ambassador í London, starfaði sem ambassador í fleiri löndum, m.a. Sovétríkjunum og síðast í



Alþýðumaðurinn
11.01.1949



Úr hátíðarblaði
DAGS 29. ágúst 1962,
Akureyrarkaupstaður
100 ára

Úr hátíðarblaði
DAGS 29. ágúst 1962,
Akureyrarkaupstaður
100 ára

Búlgaríu. Nafn dr. Kristins lifði meðal eldri Akureyringa og var oft nefnt í mín eyru á fyrstu árum mínum sem skattstjóri.

Hallur stundaði nám við Samvinnuskólann í Reykjavík frá 1941-42, fór haustið 1946 til Svíþjóðar og hóf nám í endurskoðun og bókhaldi við Barlock Institutet í Stokkhólmi og lauk þaðan prófi vorið 1947. Hann réðst þá um haustið til skattstofunnar á Akureyri sem fulltrúi skattstjóra og var settur í embætti skattstjórans á Akureyri 1953 eins og áður sagði. Hallur var skipaður skattstjóri í skattumdæmi Norðurlands eystra 1962 og gegndi því embætti til starfsloka um mitt ár 1986. Hann var þá búinn að vera skattstjóri í 33 ár, þar af í um 9 ár sem skattstjóri Akureyringa.

Næstir koma þrír viðskiptafræðingar, allir með embættispróf í viðskiptafræði frá Háskóla Íslands.

Gunnar Rafn Einarsson viðskiptafræðingur frá HÍ 1974 og löggiltur endurskoðandi, var skattstjóri frá 1. júlí 1986 þar til í byrjun júlí 1992, en þá skipaði fjármálaráðherra Gunnar Rafn í fulla stöðu í yfirskattanefnd, en lög um yfirskattanefnd tóku

gildi 1. júlí 1992 og kom nefndin í stað ríkisskattanefndar sem var lögð niður frá sama tíma. Sveinbjörn Sveinbjörnsson viðskiptafræðingur frá HÍ 1990, var skattstjóri frá 17. ágúst 1992 til 31. desember 1995, en hann hafði ráðið sig til starfa sem fjármálastjóri hjá Olíudreifingu hf. sem hóf starfsemi þá um áramótin. Lestina rak Gunnar Karlsson viðskiptafræðingur frá HÍ 1981, en hann var skattstjóri frá 1. febrúar 1996 til 1. janúar 2010, þegar skattstofur landsins sameinuðust embætti ríkisskattstjóra, RSK. Gunnar tók þá við starfi sviðsstjóra einstaklingssviðs, síðar samskiptasviðs hjá RSK, með aðsetur á Akureyri og gegndi því starfi til starfsloka vegna aldurs frá og með 1. apríl 2022, eða alls í rúm 26 ár, sem skattstjóri og síðar sviðsstjóri.

Settir skattstjórar í Norðurlandsumdæmi eystra í skamman tíma, til að brúa bil milli skipaðra skattstjóra, voru þau Friðgeir Sigurðsson lögfræðingur 1992, Kristín Norðfjörð lögfræðingur 1992 og Magnús Pétursson hagfræðingur og ráðuneytisstjóri ráðuneytisstjóri í fjármálaráðuneytinu í janúar 1996. Undirritaður naut þess að fá að sitja með Magnúsi Péturssyni hluta úr degi þennan janúarmánuð og var það besta veganesti sem hugsast gat eftir að sest var í skattstjórastólinn. Kann ég Magnúsi miklar þakkir fyrir öll hans góðu ráð, leiðsögn og hvatningu.



Rúnar H. Sigmundsson
skrifstofustjóri



Rekstur og mannhald á fyrri tíð

Ekki munu hafa orðið verulegar breytingar á rekstri skattstofunnar fyrsta áratuginn og starfsaðferðir lítið breyst þegar frá er talið að rit- og reiknivélar tóku framförum. Dæmi um það er reiknivélin sem Rúnar H. Sigmundsson skrifstofustjóri situr við 1970, en það er eina vélin á skattstofunni sem gat ekki aðeins lagt saman, dregið frá og margfaldað, heldur gat hún einnig deilt.

Tíundi áratugur síðustu aldar

Rekstur skattstofunnar var í nokkuð föstum skorðum þar til að á árinu 1994 þegar sú eining sem annaðist skatteftirlit var eflað til muna. Áður hafði verið mönnum ein staða rannsóknarfulltrúa árin 1985 og 1986 og fram á árið 1987. Árin 1988 til 1993 störfuðu síðan að jafnaði tveir starfsmenn við skatteftirlit á skattstofunni.

Í skýrslu fjármálaráðuneytisins frá 1993 um „Umfang skattsvika og tillögur um aðgerðir gegn þeim“ kemur fram að allir skattstjórar annist innra skatteftirlit, þ.e. athugun á gögnum og upplýsingum er berast þeim frá einstaklingum, fyrirtækjum og öðrum. Þar sé m.a. átt við framtöl, virðisaukaskattsskýrslur, staðgreiðsluskýrslur, launamiða, afurðamiða, tryggingargjaldsskýrslur o.fl. Einnig sé skattstjórum ætlað að sinna ytra skatteftirliti, en einungis við þrjár stærstu skattstofurnar, þ.e. í Reykjavík, Reykjanesudæmi og Norðurlandi eystra, starfi eftirlitsmenn sem sinnt hafi ytra skatteftirliti, þ.e. við að sannreyna þau gögn og þær upplýsingar sem liggi til grundvallar skattskilum og upplýsingajöf viðkomandi aðila.

Á árunum 1994 og 1995, störfuðu fjórir til fimm starfsmenn við eftirlitið á Norðurlandi eystra, aðallega viðskipta- og lögfræðingar, en þarna var gert mikið átak í að efla skatteftirlit í umdæminu og hið sama átti við á landsvísu.

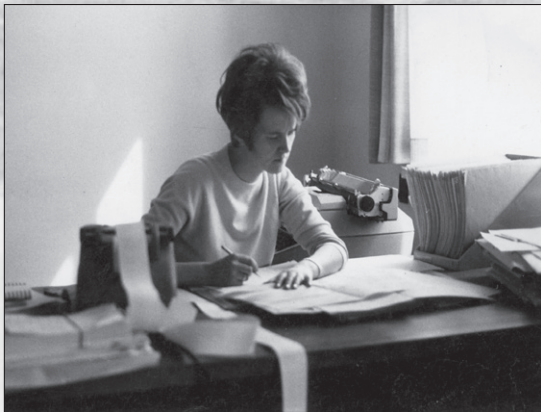
Þegar kom fram undir lok ársins 1995 og á árinu 1996 urðu miklar manna-breytingar og mjög erfitt að fá viðskipta-, eða lögfræðinga til starfa og þeir sem voru ráðnir inn stöldruðu stutt við. Á þessum tíma var að lifna yfir efnahagslífina eftir

Nokkrar myndir sem lýsa lífinu á skattstofunni fyrir rúmlega hálfri öld, eða árið 1970



F.v. Guðmundur Blöndal, Bergþóra Jónsdóttir, Jón D. Ármannsson, Rúnar H. Sigmundsson og Sigrún Vignisdóttir bera saman bækur sínar.

F.v. Bergþóra Jónsdóttir, límir launamiða inn í framtöl, Rúnar H. Sigmundsson og Sigrún Vignisdóttir niðursokkin í einhver gögn.



Sólveig Gunnarsdóttir við yfirferð framtala.

F.h. Bergþóra Jónsdóttir, með límfötuna, Sigrún Vignisdóttir og Guðmundur Blöndal yfirfara framtöl.





Sumarferð starfsmanna og maka í Herðubreiðarlindir og Öskju 1971. Ferðalangarnir talið frá vinstri: Philip Jenkins, NN, Aðalheiður Gunnarsdóttir, Jóhann Hermannsson, Sólveig Gunnarsdóttir, Hallur Sigurbjörnsson, Guðrún Tryggvadóttir, NN, Sigrún Vignisdóttir, NN, Guðmundur Blöndal, Ásta Þorsteinsdóttir, Helga Sigfúsdóttir, Jón Dalmann Ármannsson, Sigurpáll Vilhjálmsson, Tryggvi Jóhannsson, Bergþóra Jónsdóttir, Rúnar H. Sigmundsson, Örn Indriðason og Baldur Guðvinsson.

Þetta hefur greinilega verið erfitt framtal, f.v. Bergþóra Jónsdóttir, Jón D. Ármannsson, Rúnar H. Sigmundsson, Sigrún Vignisdóttir og Guðmundur Blöndal rýna í texta.



Meðal gömlu myndanna leyndist mynd frá 1970 og henni fylgdi eftirfarandi texti: „Dæmigert Akureyrarveður á þessum árum og spegilsléttur ís á Pollinum“.

Þess má geta, að árin 1968 til 1971 voru raunar fremur köld, vorið kom seint og það haustaði snemma þessi árin. Elstu menn muna enn þetta kuldatímabil, sem stóð yfir á árunum 1965 til 1971 og einkenndist af hafískomu og hefur verið kallað hafisárin. Hafisinn varð mestur hér við land vorið 1968 og það var líka árið sem að síldin hvarf með öllu af Íslandsmiðum.



Starfsmenn eftirlitssviðs á Akureyri 3. september 2010. F.v. Ágúst Lárusson, Fanney Steinsdóttir, Soffía Pétursdóttir, Vigdís Á. Stefánsdóttir og Þór H. Reykdal.

talsverða lægð á árunum upp úr 1990 og endurskoðunarskrifstofurnar kepptust um að ráða þetta fólk inn samhliða því og rekstur þeirra varð æ fjölbreyttari. Síðan tóku bankarnir við að keppa um þessa einstaklinga við upphaf útrásarinnar og aukinna umsvifa innanlands, m.a. veitingu íbúðalána í auknum mæli, lán vegna skuldbreytinga fasteignalána til einstaklinga og aukinna viðskipta með verðbréf og sjóði, svo að eitt-hvað sé nefnt. Þegar leið á árið 1996 var ákveðið, m.a. í ljósi þessa, að sameina allt skatt- eftirlit á landinu utan höfuðborgarsvæðisins í eftirlitsdeild ríkisskattstjóra. Hést sú skipan þar til að aftur var ákveðið að dreifa þessari starfsemi árið 2004 og þá ákveðið að stofna tvær einingar til að annast skatteftirlit á landsbyggðinni, aðra á Akureyri, sem sá um Norðurland vestra, Norðurland eystra og Austurland, hina á Vesturlandi, sem sá um eftirlit á Vestfjörðum, Vesturlandi, Suðurlandi og Vestmannaeyjum. Stöðurnar voru auglýstar 23. september og umsóknarfrestur var til 11. október 2004. Hést þessi skipan fram að sameiningu stofnana skattkerfisins 2010 og raunar voru þessar tvær einingar starfræktar fyrst eftir sameininguna, en heyrðu þá undir eftirlitssviðið á Laugavegi 166.

Í eininguna á Akureyri voru ráðnir inn fjórir háskólamentaðir starfsmenn. Þegar hér var komið sögu var mun auðveldara að manna þessar einingar en verið hafði 1996 og skipti þar mestu að bæði Háskólinn á Akureyri og Háskólinn á Bifröst voru farnir að útskrifa nemendur með háskólagráðu. Starfsmannavelta var þó talsverð í eftirlitsdeildinni á Akureyri og sannaðist þar enn og aftur að erfitt er að halda úti litlum einingum, en viðhalda jafnframt faglegum styrk og nauðsynlegri þjálfun starfsmannanna.

Skattstjóri Norðurlandsumdæmis eystra annaðist einnig áfengiseftirlit á sínu svæði frá 10. maí 2001 og fram að sameiningunni 1. janúar 2010, en þá var áfengiseftirlit á landinu öllu fært undir eftirlitsdeild RSK.

Rekstur stofnunarinnar, verkefni og starfsmannamál

Í ársbyrjun 1996 voru störf á skattstofunni 20,3, þar af 0,8 á Húsavík, en fór niður í 18,4 í árslok 1996 eftir að eftirlitið var flutt til ríkisskattstjóra. Í árslok 1997 var starfsmannafjöldinn kominn niður í 17,4, en á árunum 1997 til 1999 urðu miklar mannbreytingar þar sem margir starfsmenn voru að hætta vegna aldurs. Í raun urðu á þessum tíma kynslóðaskipti á skattstofunni. Á þessum árum var, eins og í mörg ár þar á undan, unnin mikil yfirvinna, aðeins tekið hlé um jól og ármót og yfir sumarleyfistímamann. Árið 1996 nam yfirvinna sem svaraði til 3,4 starfsgilda, en markvisst var dregið úr yfirvinnu næstu árin og kom þar m.a. til breytt verklag og tækni og t.d. var yfirvinna allt árið 1999 sem svaraði til um eins starfsgildis og fjöldi starfsmanna þá kominn í 19,6. Árið 2002 voru starfsmenn 20 og yfirvinna sem svaraði til 1,3 starfsgilda, árið 2003 voru starfsmenn 19,8 og yfirvinna sem svaraði til eins starfsgildis og árið 2004 voru starfsmenn 18,1 og yfirvinna sem svaraði til eins starfsgildis.

Árið 2006 var fjöldi starfsmanna kominn í 21, þar af 4 í eftirlitsdeild. Árið 2009, árið fyrir sameininguna 1. janúar 2010, voru starfsmenn skattstjóra Norðurlandsumdæmis eystra 22, þar af 4 í eftirlitsdeild. Þá hafði háskólamenntuðum fjölgað og voru þeir alls 10, þ.a. 2 í Fræðagarði, 2 í Félagi lögfræðinga og 6 í Félagi viðskipta- og hagfræðinga. Meðal starfsaldur hafði líka lækkað frá því sem var á árunum 1995-1997 og var kominn niður í 11,3 ár með fjölgun yngri starfsmanna. Meðal lífaldur starfsmanna voru þá 50,9 ár, en án eftirlitsdeildarinnar 55,5 ár, en þar var meðal lífaldurinn lægstur.

Gamli og nýi tíminn – gjörbreytt verklag – aukið vægi RSK

Ef horft er aftur til áranna kringum 1990, þá voru litlar breytingar gerðar á verklagi og álagningarkerfið byggði í meginatriðum á áratugalangri framkvæmd, þar til kom að þróun rafræns skattframtals einstaklinga, fyrirfram áritun upplýsinga á framtalið, miðlægrar útsendingar framtals og fylgigagna á hendi RSK, sem og þróun á rafrænni regluprófun framtala, þ.e. rafrænni álagningarskoðun. Breytingar sem verða laust fyrir og um árbúsundamótin 2000.

Samhliða upptöku rafræna framtalsins voru þróuð ný vinnslukerfi. Fyrst kom kerfi sem fékk nafnið Saga og var það tekið í notkun við álagningu einstaklinga 1999. Áður, eða árin 1997 og 1998, var gerð tilraun með skönnun og greiningu skattframtala einstaklinga. Skönnunin gekk fremur treglega, en á endanum voru um 60% framtala skönnuð og greind árið 1997, en annað skráð með gamla laginu. Heldur betur gekk árið eftir, en þó voru of mörg vandamál að þvælast fyrir og margt ófyrirséð að koma upp í framkvæmdinni. Skattframtalið hafði fram til þessa verið sent út í formi fjórblöðungs en breyttist þarna í að vera á lausum blöðum. Hjón fengu þrjú A-4-blöð og einhleypingar tvö. Hjón fengu hvort sína forsíðu og tekjusíðu en sameiginlega síðu yfir fjármagnstekjur, eignir, skuldir og annað sem því tengist. Framtalið barst í umslagi og mælst til þess að fólk sendi það til baka í sama umslagi. Því fylgdi einnig að mikilvægt væri að fólk bryti blöðin ekki saman, límdi þau hvorki né hefti, því þá yrði erfiðara að vinna úr þeim. Ef að ég man rétt, þá fékk framtala skönnun RSK inni í áramótaskaupi RÚV annað hvort árið, þar sem fólk var upptekið við að strauja framtalseyðublöðin.

Það er skemmst frá því að segja að þetta þótti ekki gefast nógu vel og innleiðingu rafrænna skila og upptöku veflykla var hraðað. Veflykill RSK var fyrst innleiddur árið 1999 og það ár var í fyrsta skipti boðið upp á rafrænt framtal einstaklinga á internetinu. Notkun þess var ekki mikil fyrsta árið og aðeins var skilað ríflega 19



Úr afgreiðslu Skattstofu Norðurlandsudmæmis eystra.

Morgunblaðið/GSV

Skattstofan á Akureyri:

Gefur frest til mánudags

FLEIRI hafa sótt um frest í ár til að skila inn framtölum sínum heldur en tökkast hefur undanfarna ár, samkvæmt upplýsingum hjá Skattstofu Norðurlandsudmæmis eystra. Hinsvegar hefur skattstjóri tekið þá ákvörðun að gefa fólki frest fram á mánudagsmorgun til að skila skattskýrslum sínum inn.

Jón Dalmann Armannsson skrifstofustjóri sagði í samtali við Morgunblaðið að skýrslurnar þyrftu að vera komnar í póstkassa skattstofunnar á mánudagsmorgun. Ef sú frestur nægði hinsvegar ekki, þá þyrftu menn að sækja um skriflegan frest til embættisins. Jón sagði að það vildi brenna við að það væru sömu aðilarnir sem söktu um frest ár eftir ár. Þetta væri orðin ártíggur vani hjá þeim nokkrum þó auðvitað væru einstaklingar innan um sem illa stæði á hjá einhverra hluta vegna. Hámarksfrestur, sem veittur er, er til 29. febrúar.

Jón Dalmann sagði að nokkuð

væri alltaf um það að fólk þyrfti á aðstoð að halda við gerð skýrslanna og reyndi starfsfólk skattstofunnar að veita alla þá aðstoð sem í þeirra valdi stæði. Hinsvegar væri engu aukafólki bætt við þess vegna. Aðallega er eldra fólkið aðstoðað við framtöl sín.

Alls eru framteljendur í umdæminu um 19.000 talsins. Þar af væru 14.000 árituð framtöl sendi framteljendum. 4.700 væru gítar konur, sem eru á framtali eiginnamnis, auk þess sem 1.500 einstaklingar innan 16 ára í umdæminu telja fram.

Bikarmót skíðamanna á Akureyri

Skíðasamband Íslands hefur fært Viss-bikarmót sitt í karla- og kvennaflokkum frá Siglufirði til Akureyrar, þar sem það verður haldið um helgina.

Keppt verður bæði í svigi og stórsvigi karla og kvenna og hefst fyrri umferð báða dagana klukkan

11.00. Seinni ferðin verður farin klukkan 13.00 báða dagana. Í dag, laugardag, verður keppt í stórsvigi karla og svigi kvenna og á sunnudag í stórsvigi kvenna og í svigi karla. Verðlaunaafhending og mót-slit verða á Skíðastöðum um kl. 15.00 á sunnudag.

þúsund framtölum á landsvísi með þeirri aðferð. En rafrænu skilin áttu eftir að aukast hratt næstu árin og árið 2013 skiluðu t.d. rétt rúmlega 98% allra einstaklinga framtali rafrænt.

Vinnslukerfið Saga var í eðli sínu eyðublaðakerfi, sem tók á móti gögnum á eyðublaðaformi, en jafnframt verkfæri starfsmanna skattstofanna sem þeir notuðu til að skoða framtöl og vinna með þau.

Í kerfinu var hægt að gera prófanir og samantöl af ýmsu tagi, t.d. var hægt að sækja upplýsingar í launamiðaskrá og bera saman við upplýsingar á framtölum. Einnig var hægt að gera breytingar og leiðréttingar á framtölum í kerfinu og mikill kostur að hafa framtölin á tölvutæku formi í sama umhverfi samanborið við eldri aðferðir sem byggðust alfarið á vinnu með pappírsgögn. Með tilkomu skattframtala á tölvutæku formi opnaðist þannig leið til tölvutækra yfirferðar framtala, sem bæði sparaði tíma og það sem var enn mikilvægara, tryggði samræmdari skoðun framtalanna. Í Sögukerfinu birtist mynd af

Frétt í Morgunblaðinu
13. febrúar 1988

framtalinu á tölvuskjá starfsmannsins og gat hann því skoðað framtalið á svipaðan hátt og um pappírframtal væri að ræða. Einnig var tekin upp regluprófun eins og áður var getið og í Sögukerfinu var birt niðurstaða regluprófunarinnar. Það er óhætt að segja að þarna var um mikla byltingu að ræða og rafræn skil framtala eitt stærsta skrefið sem embættið hefur tekið í innleiðingu rafrænnar stjórnsýslu.

Síðan var vinnslukerfið Harpa kynnt til sögunnar árið 2001, mun fullkomnara kerfi, hannað frá grunni til þessara nota og notað enn þann dag í dag til vinnslu á rafrænum skattframtölum einstaklinga og félaga. Harpan virkaði vel frá fyrsta degi en hefur þó, eins og allt annað í þessu ferli, þróast mikið frá upphaflegu útgáfunni og er kerfið dæmi um vel undirbúna og afar vel heppnaða framkvæmd. Rafræn skil lögaðila hófust 1998 og yfir 70% lögaðila skiluðu framtali á tölvutæku formi strax á fyrsta árinu. Upplýsingavefur RSK var opnaður síðla árs 1998 og átti eftir að breyta miklu hvað alla upplýsingagjöf til viðskiptavina og þjónustu varðaði.

En förum aftur til baka til 1990 og árunna fram undir árþúsundamótin 2000 og skoðum hvernig verklagið var á þeim árum

Persónuupplýsingar voru áritaðar á framtalseyðublað sem var sent framteljanda til útfyllingar. Talsverð vinna fór í það á skattstofunum að tina saman þau eyðublað sem hver og einn fékk, setja þau í umslög og ganga frá þeim í póst um 20. janúar ár hvert. Almennur skilafrestur til skattstjóra var til 10. febrúar hjá launamönnum en 15. mars hjá einstaklingum með sjálfstæðan atvinnurekstur. Töluverður hópur framteljenda fékk hins vegar lengri skilafrest. Venja var að allir starfsmenn færu í að ganga frá framtölunum til útsendingar eftir að búíð var að loka afgreiðslunni þann daginn og unnu allir fram á kvöld þar til að verkinu var lokið. Seinni árin var venja að panta pizzur, eftir að þær urðu vinsælar hér á landi og öðluðust vinninginn yfir þjóðlega rétti. Þarna ríkti vertíðarstemning og í raun allan tímann þar til yfirferð framtala lauk í júní ár hvert.

Framteljendur færðu á skattframtalið upplýsingar um eignir, tekjur, frádrátt og skuldir sem voru grundvöllur væntanlegrar álagningar. Þegar skattframtölin bárust skattstjóra voru þau flokkuð og síðan fór fram ákveðin lágmarksskoðun fyrir tölvuskráningu. Á skattstofu N.l. eystra sátu rúmlega tveir starfsmenn daglangt við það eitt að skrá upplýsingar inn í vinnslukerfið þessar vikur ársins, allt frá því í febrúar og fram í júní.

Á öðrum tímum ársins unnu að jafnaði 1-2 starfsmenn við skráningu og frágang skattbreytinga, t.d. í tengslum við afgreiðslu á kærnum. Samhliða skráningu framtalanna var unnið að innfærslu upplýsinga af launamiðum í tölvukerfi skattsins. Þær upplýsingar ásamt upplýsingum úr staðgreiðslu og þjóðskrá voru þær eftirlitsupplýsingar sem skattfyrirvöld höfðu á tölvutæku formi. Þá var safnað ýmsum öðrum upplýsingum, svo sem um hlutafjareign, innlegg afurða í sláturhús, frystihús og aðrar vinnslustöðvar. Þá má einnig nefna upplýsingar frá Fasteignamati ríkisins. Þessar upplýsingar voru ekki vélteknað heldur þurfti að raða þeim inn í skattframtöl viðkomandi skattaðila.

Skoðun skattframtalsins fólst síðan aðallega í því að bera það saman við ytri upplýsingar, auk þess sem ýmsir frádráttarliðir voru athugaðir og að tilteknir útreikningar væru réttir. Að lokinni tölvuskráningu skattframtala og launamiða, svo og prófunum á skráningunni, fór fram ákveðinn vélrænn samburður á skattframtölum við fyrirbyggjandi upplýsingar, annars vegar launamiða og hins vegar staðgreiðslu, sem gjarnan leiddi til breytinga skattstjóra á þúsundum skattframtala á landinu öllu. Þar næst átti sér stað vélrænn útreikningur á opinberum gjöldum og í framhaldi af honum voru í lok júlí lagðar fram álagningarskrár og álagningarseðlar sendir gjaldendum. Að lokinni framlagningu álagningarskráa höfðu framteljendur frest í 30 daga til þess að kæra álagninguna til skattstjóra. Kæruafgreiðslan stóð síðan yfir í nokkra mánuði.

Skattstofan á Akureyri:	
1200-1500 fengu frest	
<p>Hjá Skattstofu Norðurlands eystra á Akureyri fengust þær upplýsingar að á bilinu 1200-1500 framteljendur hafi sótt um og fengið frest til 28. febrúar nk. til að skila af sér skattframtalinu.</p> <p>Mikill straumur var á Skattstofuna sl. miðvikudag, enda rann þá út frestur sem einstaklingar höfðu til að skila skattframtölunum. Að vonum voru fjölmargir að skila framtölum en einnig sóttu margir um frest. Starfsmaður Skattstofunnar sagði</p>	<p>að margar ástæður væru tilgreindar fyrir umsókn um frest á framtalsskilum; sumir væru úti á sjó, aðrir erlendis, upplýsingar skorti, veikindi framteljenda o.s.frv. Útgerðarfélag Akureyringa sótti t.d. í heilu lagi um frest fyrir sjómenn á skipum félagsins. Þá sagði starfsmaður Skattstofunnar að til væri það fólk sem sækta um frest ár eftir ár án þess í raun að þurfa frest.</p> <p>Frestur lögðila til að skila framtölum rennur út 15. mars nk. óþh</p>

Frétt í Degi
13. febrúar 1993

Verkefni skattstjóra voru á þessum árum fyrst og fremst þessi:

- Upplýsingagjöf til almennings
- Móttaka launamiða og annarra gagna
- Útsending framtalseyðublaða
- Frestveiting varðandi framtalsskil
- Móttaka skattframtala
- Yfirferð, undirbúningur og skoðun skattframtala fyrir tölvuskráningu
- Tölvuskráning launamiða og skattframtala og röðun í framtalamöppur
- Leiðréttingar á skattframtölum að lokinni yfirferð og prófunum
- Áætlun skattstofna vegna vöntunar á skattframtali
- Álagning (miðlæg vinnsla hjá SKÝRR á forræði ríkisskattstjóra)
- Afgreiðsla kæra að lokinni álagningu
- Endurskoðun skattframtala að lokinni álagningu
- Afgreiðsla skatterinda að fengnu samþykki frá ríkisskattstjóra

Þessi upptalning er ekki tæmandi en á að gefa nokkuð góða mynd af meginþáttum í starfsemi skattstofanna á þessum árum, en verkefnaskipting milli skattstjóra og ríkisskattstjóra var að flestu leyti mjög skýr.

Um kaup og kjör o.fl. því tengt

Í kjarasamningum á árinu 1997 var samið um breytt fyrirkomulag kjarasamninga hjá ríkinu og komið á nýju launakerfi. Einungis hluti kjarasamnings var gerður í miðlægum samningum, en stofnanasamningar gerðir á hverri stofnun. Meiri ábyrgð var lögð á yfirmenn stofnana og starfsmenn stofnana í viðkomandi stéttarfélagi.

Markmið samninganna voru:

- Að auka sveigjanleika launakerfisins og draga úr miðstýringu í launaákvörðunum og koma á skilvirkara launakerfi
- Að fela stofnun útfærslu og daglega framkvæmd kjarasamninga þannig að hún gæti ákveðið með samkomulagi við stéttarfélög starfsmanna hvaða þættir skyldu lagðir til grundvallar við mat á störfum þeim sem innt voru af hendi á hennar vegum
- Að hækka hlut dagvinnulauna

Megin stefið hjá samningamanni ríkisins var „hærri dagvinnulaun, óbreytt heildarlaun“. Í því fólst að m.a. átti að taka unna yfirvinnu inn í dagvinnulaunin.

Hækkun dagvinnulauna, dregið úr yfirvinnu

Þetta gekk mishratt fyrir sig hjá stofnunum ríkisins, en á Skattstofu Norðurlandsmæmis eystra var strax hafist handa í þessa veru. Auk þess var gengið lengra varðandi yfirvinnuna og markvisst unnið að því að draga úr unninni yfirvinnu, þó án þess að heildarlaun skertust, en á þessum árum þóttu laun á þessum stofnunum lág og tæpast samkeppnishæf við einkamarkaðinn eins og við fengum að kynnast, ekki síst á árunum 1996 og áfram eins og áður var getið. Það sýndi sig, að þó að dregið væri úr unninni yfirvinnu og hún aðeins unnin þegar virkileg þörf var fyrir aukið vinnuframlag, t.d. við yfirferð framtala og kærufgreiðslu, þá minnkuðu heildarafköst ekki merkjanlega, m.ö.o. þá óx framleiðni á vinnustund í takt við styttri vinnutíma. Áður var nánast reglan að allir ynnu tvo tíma á dag í yfirvinnu, aðeins tekið hlé yfir há sumarið og jól og áramót.

Á árum áður var unnið á páskum, en mikil pressa var að ljúka yfirferð fyrir álagningu fyrir miðjan júní, en álagningin var þá lögð fram í lok júlí eins og áður sagði. Það skal tekið fram að á þessum og komandi árum þróaðist tæknin mjög hratt, allt verklag tók miklum breytingum, sem jók gæði, afköst og skilvirkni í allri vinnslu.

Heildar launakostnaður var að jafnaði um 80-85% af heildar rekstrarútgjöldum stofnunarinnar, hækkaði hlutfallslega þegar starfsmönnum fjölgaði, t.d. starfsmönnum við skatteftirlit. Það var því ekki af mörgu að taka ef að hreyfa átti við launum. Annar kostnaður var í grófum dráttum húsaleiga, hiti, rafmagn, sími og pósthjöld.

Umfang starfseminnar

Hér á eftir verður skyggst inn í rekstrarumhverfi stofnunarinnar, sem gefur einhverja hugmynd um rekstur lítilla og meðalstórra stofnana á þessum tíma. Þeir sem ekki hafa áhuga á talnaefninu geta hlaupið yfir það, a.m.k. stiklað á stóru.

Til marks um umfang starfseminnar er ekki úr vegi að glugga í verkefnavísa fyrir árið 2003.

Verkefnavísar	Rauntölur 2001	Áætlun 2002	Frumvarp 2003
Rekstur			
<i>Heildartölur fyrir stofnun</i>			
Rekstrarkostnaður (m.kr.)	70.238,00	73.100,00	73.100,00
Sértekjur (m.kr.)	1.346,00	600	600
Mismunur	68.892,00	72.500,00	72.500,00
Þjónustuvísar			
Skattskyldir einstaklingar aðrir en rekstraraðilar	18.800	18.900	18.900
Vinnustundir við álagningu einstaklinga	21.000	21.000	21.000
Rekstraraðilar	4.150	4.100	4.100
Vinnustundir við álagningu rekstraraðila	14.500	14.500	14.500
Aðilar á virðisaukaskattsskrá og vörugjaldsskrá	3.058	3.200	3.200
Vinnustundir við álagningu virðisaukaskatts og vörugjalds	8.600	8.600	8.600
Skýrslur vegna virðisaukaskatts og vörugjalds	15.000	15.000	15.000

Fjárhæðir eru í þúsundum króna.

Í rekstraráætlun 2003 og rekstraryfirlit 2002 ásamt samanburði við áætlun 2002 og þróun ýmissa kostnaðarliða frá 1997 til 2002 má m.a. lesa eftirfarandi:

„Brugðist hefur verið við kröfu um hagræðingu með nokkrum niðurskurðri starfsgilda, dregið hefur verið úr unninni yfirvinnu og öðrum rekstrarkostnaði verið haldið í lágmarki.

Miklar sveiflur eru í vinnuálagi, sérstaklega fyrir álagningu einstaklinga, en einnig lögaðila, toppar sem ekki verður ráðið við. Af því leiðir talsverð yfirvinna, sem þó hefur verið haldið í ýtrasta lágmarki.

Verð yfirvinnu hefur hækkað, bæði vegna þess að grunnlaun hafa hækkað með því að óunnin yfirvinna var felld inn í grunnlaun og vegna hækkunar launa m.t.t. stofnanasamningsins (t.d. vegna kjaratengdra námskeiða og mats á persónubundnum þáttum).

Mikill kostnaður er vegna starfsfræðslunámskeiða starfsmanna á vegum RSK, dagpeningar og flug, en ekki hefur komið til aukin fjárveiting vegna þess frá því magn námskeiða var aukið og þátttaka í þeim tengd starfskjörum skv. kjarasamningi. Fram til þessa hefur skattstofan ekki getað sent starfsmenn sem skyldi á námskeið, en þrátt fyrir það hefur kostnaður verið umfram fjárhagslega getu stofnunarinnar.“

Aukinn kostnaður
vegna námskeiða
starfsmanna

Úr minnisblaði vegna rekstrar 2002 má lesa það sem helst hvíldi á stjórnendum skattstofunnar á þessum árum. Gefum þeim orðið með nokkrum glefsum úr minnisblaðinu:

Aukinn launa-
kostnaður, póst-
burðargjöld og
áfengiseftirlit

Í fyrsta lagi urðu miklar mannabreytingar á árunum 1996 og 1997 og raunar allt til loka 1999. Á þessu tímabili hófu jafnmargir störf og nam fjölda þeirra sem unnu að jafnaði hjá stofnuninni. Það er fyrst árið 2002 að síðustu tvö til þrjú ár hafa hlutirnir verið í góðu jafnvægi, en allt fram til þess hafði geta þessa nýja hóps starfsmanna verið takmörkuð á meðan að á starfsþjálfun stóð.

Árið 2002 voru aukin verkefni vegna lagabreytinga í desember 2001, mest vegna launagreiðendaskrár og reiknaðs endurgjalds/viðmiðunarlauna og vegna flutnings einkareksturs yfir í ehf. Nauðsynlegt reyndist að ráða inn vegna loka álagningarvinnu, sumarafleysinga, m.a. við áfengiseftirlit, sem ella hefði ekki reynst nauðsynlegt.

RSK fékk kr. 1.100 þús. millifært frá skattstofunni vegna póstkostnaðar (nú miðlæg útsending framtals og fylgiblaða). Þetta var talsvert hærri upphæð en fór í þennan lið nokkrum árum fyrr. Auk þess höfðu póstburðargjöld hækkað, sérstaklega ábyrgðarsendingar (lagaskylda að senda í ábyrgð), magn útsendinga aukist og þyngd sendinga aukist, en stór hluti af því var inni í þeim hluta sem RSK hafði þá yfirtekið. Mat yfirfærslunnar til þeirra miðast við hinar nýju forsendur án þess að skattstofan hafi fengið það metið í hærri fjárveitingu m.v. fyrri ár.

Á árunum 2000 og fram á árið 2002 var talsvert um langtíma veikindi, en þrír starfsmenn voru langtímum frá vegna veikinda, sem kom sér illa fyrir þó ekki stærri stofnun.

Stofnunin varð að taka á sig hluta launahækkunar er varð vegna úthlutunar á launapottum SFR. Í báðum tilvikum aukin útgjöld vegna hækkunar á yfirvinnu og í síðara tilfallinu hluta grunnhækkunarinnar. Í kjölfar samningsins 1997 og aðlögunarnefndasamninganna, m.a. ákvæða um mat á persónubundnum þáttum, launatengd námskeið og það að óunnin yfirvinna var tekin inn í dagvinnu hefur valdið auknum launakostnaði.

Á þessum tíma og að vissu marki enn þegar hér var komið sögu, var mikil óánægja með launakjör og óhjákvæmilegt að bregðast við með einhverjum hætti. Til að mæta launahækkunum var brugðist við með nokkrum niðurskurði starfsgilda og dregið var verulega úr unninni yfirvinnu.

Launatengd gjöld hafa hækkað talsvert. Voru 19,05% 1998, 19,97% 1999, 18,35% 2000, 19,54% 2001 og 20,57% 2002.

Yfirvinna og starfsígildi 1998 til 2002

Tekjuskatts- og vsk deildir	2002	2001	2000	1999	1998
Unnin yfirvinna á ári í klst.	2.057	2.389	3.320	2.762	3.619
Starfsígildi án áfengiseftirlits ¹⁾	19	19,9	19,4	19,6	20
Yfirvinna í starfsígildum (yv/172)	1	1,3	2,1	1,8	2,7
Starfsígildi samtals án áfengiseftirlits	20	21,1	21,5	21,4	22,7

Áfengiseftirlit¹⁾

Áfengiseftirlit (frá 10. maí 2001)	1	0,65	0	0	0
Yfirv. í starfsígildum (yv./172) áfengiseftirlit	0,3	0,23	0	0	0
Starfsígildi samtals áfengiseftirlit	1,3	0,88	0	0	0

Samtals

Starfsígildi SKANE samtals án yfirvinnu	20	20,5	19,4	19,6	20
Starfsígildi SKANE samtals m/ yfirvinnu	21,3	22	21,5	21,4	2,7

1) Einn starfsmaður við áfengiseftirlit frá 10. maí 2001. Fengum sérstaka fjárveitingu til að ráða mann 2001 vegna aukins eftirlits með virðisaukaskatti, kr. 3.500 þ. og réðum þá viðskiptafræðing. Reynt hefur verið að hagræða og bæði dregið úr mönnum og yfirvinnu.

Fjárveiting 1998 og 2002

Fjárveiting kr. 10.800.000, vegna alls kostnaðar utan launa og fjárfestinga, en inni í þeirri tölu er póstkostnaður kr. 1.100.000 sem er millifærður til RSK vegna miðlægra útsendinga framtalsgagna, dugir illa fyrir útgjöldum, þ.m.t. kostnaði vegna námskeiða starfsmanna.

	1998	2002	Breyting	Breyting %
Vegna launa ¹⁾	46.901	61.700	14.799	31,60%
Vegna annars en launa ²⁾	10.000	9.990	-10	-0,10%
Vegna annars en launa ³⁾	10.000	11.100	1.100	11,00%
Laun samt. án viðbótar manna 2002 ¹⁾	46.901	54.700	7.799	16,60%

Laun samtals¹⁾ Fengum sérstaka fjárveitingu til að ráða mann 2001 vegna aukins eftirlits með virðisaukaskatti, kr. 3.500.000. Áfengiseftirlit flutt til skattstjóra frá 10/5 2001, fjárveiting á ári kr. 3.500.000. Ýmsar aðrar breytingar hafa verið gerðar sem torvela samanburð.

Vegna annars en launa²⁾ Millifærslu vegna póstburðargjalda 2002 dregin frá

Vegna annars en launa³⁾ Millifærslu vegna póstburðargjalda 2002 ekki dregin frá

Þróun kostnaðar annars en launa

Þróun nokkurra kostnaðarliða	1997	1998	1999	2000	2001	2002
5281/5283 Keyptar máltíðir og drykkjarvörur	880	1.002	1.170	1.060	1.179	1.248
5491 Póstburðargjöld	1.495	1.891	1.964	2.342	2.015	2.120
5513/5514 Síma- og afnotagjöld línum	966	1.071	869	893	972	723
5521 Húsaleiga	3.020	3.121	3.189	3.070	3.189	3.457
5270 Rafmagn	231	209	202	202	257	286
5271 Heitt vatn	182	185	168	167	202	202
Samtals	6.774	7.479	7.562	7.734	7.814	8.036
1997=100	100	110	112	114	115	119
Allur kostnaður annar en laun m/millif. póst.k.	10.595	12.016	12.494	13.205	12.801	12.963
1997=100	100	113	118	125	121	122
Fjárveiting annað en laun, án millif. póst.	9.700	10.000	10.200	10.500	10.500	11.100
1997=100	100	103	105	108	108	114
Annar kostnaður en laun: fjárveiting - kostnaður	-895	-2.016	-2.294	-2.705	-2.301	-1.863

Fjárhæðir eru í þúsundum króna.

Samantekt 1997=100

<i>Þróun nokkurra kostnaðarliða</i>	1997	1998	1999	2000	2001	2002
5281/ 5283 Keyptar máltíðir og drykkjarvörur	100	113,9	133	120,5	134	141,8
5491 Póstburðargjöld	100	126,5	131,4	156,7	134,8	141,8
5513/ 5514 Síma- og afnotagjöld línum	100	110,9	90	92,4	100,6	74,8
5521 Húsaleiga	100	103,3	105,6	101,7	105,6	114,5
5270 Rafmagn	100	90,5	87,4	87,4	111,3	123,8
5271 Heitt vatn	100	101,6	92,3	91,8	111	111
Alls	100	110,4	111,6	114,2	115,4	118,6
Allur kostnaður annar en laun m/millif. póst.kostn.	100	113,4	117,9	124,6	120,8	122,4
Fjárveiting annað en laun, án millif. póst.kostnaðar	100	103,1	105,2	108,2	108,2	114,4

Breyting á umdæmum

Ólafsfjörður
færir til Norðurlands-
sumdæmis
vestra

Í janúar 2006 samþykktu Siglfirðingar og Ólafsfirðingar í kosningum að sameina bæjarfélögin tvö. Sameiningin gekk í gildi 11. júní 2006 að afloknum sveitarstjórnarkosningum 27. maí og hlaut hið sameinað sveitarfélag nafnið Fjallabyggð.

Við sameininguna varð breyting á skattumdæmunum skattstjóra Norðurlands-umdæmis eystra og vestra, þar sem Ólafsfjörður varð þá hluti af vesturumdæminu. Það fækkaði þá tímabundið í umdæmi skattstjórans á Norðurlandsumdæmis eystra, en fjölgaði að sama skapi í vestra.

Skattstofa Norðurlandsumdæmis eystra

	2006	2007	Mismunur
Fjöldi einstaklinga á framtalsskrá	21.221	20.423	-798
Fjöldi lögaðila á framtalsskrá	2.355	2.276	-79
Samtals	23.576	22.699	-877

Fjárveitingar og rekstur skattstofu Norðurlandsumdæmis eystra á árunum 2006 og 2007

Það er fróðlegt að skoða fjárveitingar og rekstur skattstofu Norðurlandsumdæmis eystra á árunum 2006 og 2007, en það segir bæði til um umfangið og hvernig rekstrarumhverfi og nýtingu fjármunanna var háttað á þessum árum.

	2006	2007	Mismunur
Fjöldi einstaklinga á framtalsskrá	21.221	20.423	-798
Fjöldi lögaðila á framtalsskrá	2.355	2.276	-79
Samtals	23.576	22.699	-877
	2006	2007	Mismunur
Fjárveiting á fjárlögum	115.200.000	121.000.000	5.800.000
Fjöldi starfsmanna	20	20	0
Kostnaður á hvern starfsmann	5.877.551	6.173.469	295.918
Fjöldi framteljenda á hvern starfsm.	1.203	1.158	-45
Kostnaður á hvern framteljanda	4.886	5.331	444

Heildarlaunakostnaður	86.443.853	90.766.046	4.322.193
Launakostnaður á hvern starfsmann	4.410.401	4.630.921	220.520
Launakostnaður á hvern framteljanda	3.667	3.999	332

Húsnæðismálin

Skattstofan var fyrst til húsa í húsi Landsbankans við Ráðhústorg (Strandgata 1) á Akureyri, en fluttist 1974 að Hafnarstræti 93 á fjórðu hæð. Árið 1992 fékk skattstofan aukið húsnæði, fluttist upp um eina hæð að Hafnarstræti 93 og 95.

Þá var einnig útibú að Útgarði 1 á Húsavík, en þar höfðu mest verið fjórir starfsmenn og hafði verið svo lengst af frá 1962, þegar umdæmi skattstjóra Norðurlandsumdæmis eystra varð til. Jóhann Hermannsson stýrði lengst af útibúinu á Húsavík, eða þar til að hann lét af störfum vegna aldurs síðla árs 1991. Jóhann annaðist áður störf fyrir skattanevnd Húsavíkur, en með afnámi skattanevndakerfisins 1962 varð Jóhann umboðsmaður skattstjóra Norðurlandsumdæmis eystra á Húsavík og var honum falið að sjá um skattamálin í hreppum Þingeyjarsýslu, austan Ljósavatnsskarðs.

Í byrjun níunda áratugarins tók starfsmönnum útibúsins að fækka og ekki var ráðið í störf sem losnuðu.

Til stóð að loka útibúinu með öllu 1993, en niðurstaðan að þar varð eftir einn starfsmaður. Breytt verklag og tækni réð þar miklu, m.a. innleiðing tölvutækninnar, en á þessum árum var talsvert meira mál að koma við nýtingu hennar en nú er. Síðustu árin var því á Húsavík aðeins einn maður í 80% starfi og allt þar til að hann lét af störfum vegna aldurs og útibúið endanlega lagt niður frá og með 24. desember 1999. Þá var samið við bæjarstjórnarskrifstofuna á Húsavík um að annast ákveðna þjónustu, aðallega að eyðublöð, leiðbeiningar o.fl. væri aðgengilegt og að tekið væri á móti gögnum og þeim komið til skattstjóra.

Skattstjóri eyddi að jafnaði einum degi í mánuð fyrir austan, á meðan að útibúið var starfrækt, hitti þá sem óskuðu viðtals og fór yfir málin með starfsmanninum. Þetta voru ætíð hinar ágætustu ferðir, en þær forsendur sem höfðu á sínum tíma legið að baki þessu fyrirkomulagi voru ekki lengur til staðar í breyttu umhverfi og því orðið tímabært á þessum tímamarki að fara í þessa breytingu.

Breytt verklag og tækni - Útibúinu á Húsavík lokað



Hafnarstræti 93 og 95 þar sem Skattstjóri Norðurlandsumdæmis eystra var til húsa, síðan starfstöð Skattsins, frá 1974. Fyrst á fjórðu hæð að Hafnarstræti 93, síðan á 5. hæð í númer 93 og 95 og síðustu árin einnig á 6. hæð í Hafnarstræti 95. Þar stóð áður Hótel Goðafoss, en þar rak Jóninna Sigurðardóttir af miklum myndarskap greiðasölu og hótél á árunum 1915 til 1945.

Sameiningin 2010 – tíu stofnanir verða að einni

Þann 18. desember 2009 voru samþykkt lög á Alþingi, lög nr. 136 29. desember 2009, um sameiningu embættis RSK og skattstofa landsins og að gera landið að einu skattumdæmi frá og með þann 1. janúar 2010. Þar með lauk í raun sögu skattstofu Norðurlandsumdæmis eystra og starfsstöð ríkisskattstjóra tekur við.

Á fundi og fjarfundum 5. maí 2010 var skipulag hinnar nýju sameinuðu stofnunar kynnt í grófum dráttum og einnig kynntir til leiks helstu stjórnendur. Þrír stjórnendur skattstofa urðu sviðsstjórar, þau Gunnar Karlsson á Akureyri, Jónína B. Jónasdóttir, síðast skrifstofustjóri á skattstofu Reykjavíkur og Sigmundur Stefánsson.

Aðrir stjórnendur skattstofa fengu stöðu starfsstöðvastjóra, þau Hanna Björnsdóttir á Siglufirði, Hrefna Björnsdóttir á Egilsstöðum, Ingi Tómas Björnsson í Vestmannaeyjum, Rósa H. Ingólfssdóttir á Ísafirði, Sigríður Jónsdóttir á Akranesi og Steinþór Haraldsson á Hellu, en Sigríður starfaði tímabundið sem skattstjóri í stað Stefáns Skjaldarsonar, sem hafði tímabundið verið settur skattrannsóknarstjóri.

Áfram var unnið að frekari útfærslu þar til nýtt skipulag tók formlega gildi og var kynnt á starfsmannafundi á Grand Hótel Reykjavík þann 26. október 2010. Leitast var við að auka sérhæfingu á hverri starfsstöð án þess að tapa sérþekkingu starfsmanna, eða valda of miklu raski á vinnuumhverfi starfsmanna. Skipulagið byggðist upp af fjórum framleiðslusviðum, einstaklingssviði, atvinnurekstrarsviði, eftirlitssviði og skráasviði og sjö stoðsviðum. Sex þeirra gengu þvert á framleiðslusviðin, þ.e. lögfræðisvið, fagsvið, skipulagssvið, tæknisvið, fjármálasvið og starfsmannasvið, en það sjöunda var sérgreint svið alþjóðasamskipta.

Nýtt skipulag frá 1. janúar 2013

Allt frá því fyrst var rætt um sameiningu embættanna um og eftir mitt ár 2009 var ljóst að sérhæfing væri eitt af lykilatriðunum. Í stað þess að sérhæfa starfsstöðvarnar að fullu strax í byrjun 2010, sem hefði þýtt flutning fólks í enn ríkara mæli en varð milli starfsstöðva og/eða mikla endurhæfingu, þá var ákveðið að styðjast að mestu leyti við svonefnt verkefnaskipulag sem gekk þvert á starfsstöðvarnar. Þannig var styrkleiki hvernar starfsstöðvar nýttur, en jafnframt hægt að stýra því að einsleit verkefni væru unnin af sömu aðilunum. Það varð þó fljótlega ljóst að skipulagið frá 2010 gat orðið flókið og ruglingslegt fyrir starfsmenn og stjórnendur, þ.e. að starfsstöðvar væru ekki

„hreinar“. Það merkti m.ö.o. að starfsmenn á hverri starfsstöð tilheyrðu ekki einungis einu sviði og því jafnvel margir faglegir stjórnendur að stýra starfi á lítilli starfsstöð, sem þó að öðru leyti heyrði undir viðkomandi starfsstöðvarstjóra.

Til að ná fram nauðsynlegri hagræðingu í kjölfar sameiningarinnar 2010 var farið í heildar endurskoðun verkferla og verklags, áherslum breytt, sjálfvirkni aukin og að leitað var allra leiða til að tryggja þjónustu, framleiðslu og stöðu starfsmanna stofnunarinnar.

Breytingarnar 2013 voru síðan eðlilegt skref í þeirri vinnu og áframhald af sameiningarferlinu og fólust í því að auka til muna sérhæfingu starfsstöðvanna og gera stjórnunina einfaldari og skilvirkari. Eftir breytinguna 2013 heyrði hver starfsstöð, að Laugavegi undanskildum, annað hvort undir atvinnurekstrar- eða einstaklingssviðið. Samhliða færðust ákveðin verkefni milli sviðanna og einnig fluttist dagleg umsjá staðgreiðslunnar frá tæknisviði til einstaklingssviðs og sameinaðist þar skrifstofu gagnaskila. Afgreiðsla mála er varðaði ákvörðun reiknaðs endurgjalds einstaklinga með atvinnurekstur, eða sjálfstæða starfsemi, var þó á hendi atvinnurekstrarsviðs.

Fyrir breytinguna fór öll vinna við framtöl einstaklinga með atvinnurekstur, eða sjálfstæða starfsemi, fram á atvinnurekstrarsviði, en eftir breytinguna annaðist einstaklingssvið allt sem snertir framtöl þeirra einstaklinga í atvinnurekstri sem voru ekki á virðisaukaskattsskrá. Atvinnurekstrarsviðið annaðist yfirferð og annað sem snertir framtöl þeirra einstaklinga sem jafnframt voru á virðisaukaskattsskrá. Engin breyting er gerð varðandi vinnslu framtala einstaklinga sem stunda landbúnað eða sjávarútveg, en þau framtöl voru unnin á atvinnurekstrarsviði, annars vegar á starfsstöðinni á Hellu og hins vegar á Akranesi.

Starfsfólk við afgreiðslu heyrði eftir breytinguna undir viðkomandi starfsstöðvarstjóra, í stað þjónustuvers, sem jafnframt bar eftir breytinguna ábyrgð á allri nærþjónustu. Eftir breytinguna skiptust starfsstöðvarnar þannig milli sviða, að undir atvinnurekstrarsvið heyrði Hafnarfjörður, Akranes, Hella og Ísafjörður. Atvinnurekstrarsvið annaðist vinnu er tengdist álagningu opinberra gjalda á rekstraraðila, þ.e. virðisaukaskatts, tekjuskatts og ýmissa rekstrartengdra skatta, á lögaðila og einstaklinga með atvinnurekstur eða sjálfstæða starfsemi, sem jafnframt voru á virðisaukaskattsskrá. Undir einstaklingssvið heyrðu Akureyri, sem jafnframt var móðurstöð einstaklingssviðsins, Egilsstaðir, Siglufjörður og Vestmannaeyjar. Einstaklingssvið annaðist vinnu er tengist álagningu einstaklinga og einstaklinga í atvinnurekstri, sem voru ekki á virðisaukaskattsskrá. Einstaklingssvið aðstoðaði við innköllun gagna, sá um daglega vinnu við staðgreiðsluna, annaðist eftirlit með og eftir atvikum endurákvörðun á þegar ákvörðuðum erfðafjárskatti, hafði umsjón með þjónustuveri stofnunarinnar og annaðist alþjóðamál.

Auk álagningar fólst starfsemi sviðanna í afgreiðslu kæra vegna álagningar og skatterinda sem berast eftir að kærufresti lýkur. Einnig var verkefni sviðanna að endurskoða skattlagningu eftir álagningu á grundvelli ábendinga og úrtaka án þess að slík endurskoðun félli undir skatteftirlit.

Almennt var mikil ánægja með þessa breytingu og hún skilaði sér að fullu í einföldun alls utanumhalds og stjórnun og þjappaði starfsmönnum eininganna betur saman, ekki síst á starfsstöðvunum utan höfuðborgarsvæðisins. Þarna var um talsverða breytinga að ræða á verkefnum starfsstöðvanna, sérstaklega á starfsstöðvum utan höfuðborgarsvæðisins.

Aukin sérhæfing
starfsstöðvanna

Lífið á starfsstöðinni á Akureyri eftir sameininguna 2010



Starfsmenn á Akureyri á starfsmannafundi í fjarfundi 5. maí 2010 í húsnæði Háskólans á Akureyri.



Pökkun framtala 2011. Þann 16. febrúar 2011 fóru hartnær sex tonn af gögnum til Þjóðskjalasafns, gögn frá 1984 og rétt fram á 1992 og var það fyrri hluti mikils átaks í að grisja, pakka, skrá og merkja gögn til varðveislu hjá Þjóðskjalasafni. Frímann Guðmundsson virðir stæðuna fyrir sér.



Fundur starfsmanna við staðgreiðslu á Akureyri í janúar 2013. F.v. Vigdís Álfheiður Stefánsdóttir, Helga Erlingsdóttir skrifstofustjóri, Guðrún Elfa Þórðardóttir, Guðlaug Ólafsdóttir, Fjóla Stefánsdóttir, Gunnar Karlsson sviðsstjóri, Grétar Þór Kristinsson hópstjóri, Trausti Hermannsson og Ásgeir Óskarsson.



Litlu jólin 2012.

Frá starfsmannafundi á Akureyri í febrúar 2015 þar sem Siglufirðingar voru einnig mættir. Skúli Eggert Þórðarson í pontu.



Á haustdögum 2013 var öll starfsemi þjónustuværs ríkisskattstjóra flutt frá Reykjavík til Norðurlands. Var það í fyrstu mannað bæði starfsmönnum á Siglufirði og á Akureyri. Síðla árs 2015 var síðan þjónustuver alfarið flutt til Akureyrar og jafnframt tekin sú ákvörðun að manna það eftirleidis með háskólamenntuðum starfsmönnum.





Stjórnendur einstaklingssviðs á fundi á Akureyri í ágúst 2012. Á myndinni eru talið frá vinstri: Esther Sigurðardóttir, Helga Erlingsdóttir, Hanna Björnsdóttir, Kolbrún Þórisdóttir, Grétar Þór Kristinsson, Gunnar Karlsson, Helgi Samúel Guðnason, Hrefna Björnsdóttir og Jónas Magnússon.



Ný afgreiðsla 2015



Starfsmenn Þjónustuverisins á Akureyri ásamt Elínu Ölmú Arthursdóttur 15. nóvember 2013, en Elín sá um fræðslumálin. Talið frá vinstri: Ingibjörg Jónsdóttir, Bylgja Jóhannesdóttir, Ástþór Árnason, en hann var staðsettur á Siglufirði, Valdimar Þengilsson, Kristín Hanna Bjarnadóttir, Sara Halldórsdóttir, Sandra Einarsdóttir og Gunnlaug Steinunn Árnadóttir. Aðrir starfsmenn þjónustuverisins voru á þessum tíma staðsettir á Siglufirði; Hanna Björnsdóttir, skrifstofustjóri, Anna Hermína Gunnarsdóttir, Katrín Freysdóttir og Kristín Bogadóttir.

Skipulagsbreytingin 2019 – „að færa sérfræðinga í framlínuna“

Næsta stóra breyting verður 2019. Markmiðið var að finna skipulag sem hentaði sem best lögbundinni starfsemi, þörfum starfsmanna og leiddi til aukinnar skilvirkni og hagkvæmni og tryggði góða þjónustu. Ýmsar hugmyndir voru skoðaðar niður í kjölinn og niðurstaðan varð í fyrsta lagi að skoða betur þá útfærslu að setja upp sérstakt samskiptasvið, sem væri ætlað það hlutverk að vera framlína embættisins og afgreiða viðskiptavinum þess í sem flestum tilvikum „frá fyrstu hendi“, eða eins og haft var á orði „að færa sérfræðinga í framlínuna“.

Í öðru lagi að nýtt álagningarsvið myndi sjá um frumyfirferð fyrir álagningu, kærumeðferð, afgreiðslu erinda og tilfallandi leiðréttingar allra skattframtala og skýrsla hvort heldur frá einstaklingum eða lögaðilum. Í þriðja lagi að öll síðari skoðun yrði á hendi eftirlitssviðs. Í raun voru atvinnurekstrar- og einstaklingssvið sameinuð, en þjónustan ásamt fleiri verkefni um færð í hið nýja samskiptasvið, en önnur verkefni þessara tveggja gömlu sviða tilheyrðu eftir breytinguna nýja álagningarsviðinu, þ.m.t. virðisaukaskatturinn.

Allt frá sameiningunni 2010 höfðu verið gerðar umtalsverðar breytingar á skipulagi ríkisskattstjóra sem ætlað var að bæta þjónustu og þarna síðast með tilkomu nýs samskiptasviðs. Vegur þungt í þessu sambandi að ákveðið var að þeim verkefnum yrði sinnt sem mest frá einni starfsstöð, starfsstöðinni á Akureyri og eftir því sem kostur væri sinnt af háskólamenntuðum starfsmönnum. Þessi breyting var gerð undir kjörorðunum „sérfræðingar í framlínuna“ eins og áður sagði og hugmyndin að sem flestir fengju fullnaðarsvar við fyrirspurnum, faglegum sem og öðrum, leiðbeiningar og ýmsa aðstoð frá fyrstu hendi. Áður þurfti í mörgum tilvikum að senda símtal til annars starfsmanns, sem taldist í það skiptið best til þess fallinn að leysa úr viðkomandi erindi. Stórir áfangar voru þegar svörun fyrir innheimtumál á höfuðborgarsvæðinu, sem þá hafði verið flutt frá tollstjóra til ríkisskattstjóra og nokkru síðar svörun fyrir tollamál fyrir hönd tollstjóra, var flutt til samskiptasviðsins á Akureyri. Vegna

Sérfræðingar
í framlínuna

Heildarskipulag RSK frá og með 1. maí 2019



Þessa var starfsstöðin á Akureyri eflað þannig að þar var og er til staðar stór og faglega sterk eining, samhliða því að störfum var þar með fjölgað á landsbyggðinni, sem er einnig markmið í sjálfu sér og samrýmist stefnu stjórnvalda. Í tengslum við skipulagsbreytingarnar 2019 var ráðið í fimm sérfræðistörf á Akureyri til viðbótar við þau 23 störf sem voru fyrir og starfsmenn samskiptasviðs því 28 á þessum tímapunkti. Ekki leið á löngu þar til störfum var fjölgað enn frekar á starfsstöðinni á Akureyri.

Á síðustu árum hefur orðið mikil breyting varðandi afstöðu til þjónustu opinberra stofnana. Kröfur samfélagsins hafa aukist og margar stofnanir, sem fyrir fáum árum litu ekki á það beint sem hlutverk sitt að veita þjónustu, hafa það nú sem eitt af meginmarkmiðum sínum að veita góða þjónustu.

Skatturinn verður til 1. janúar 2020

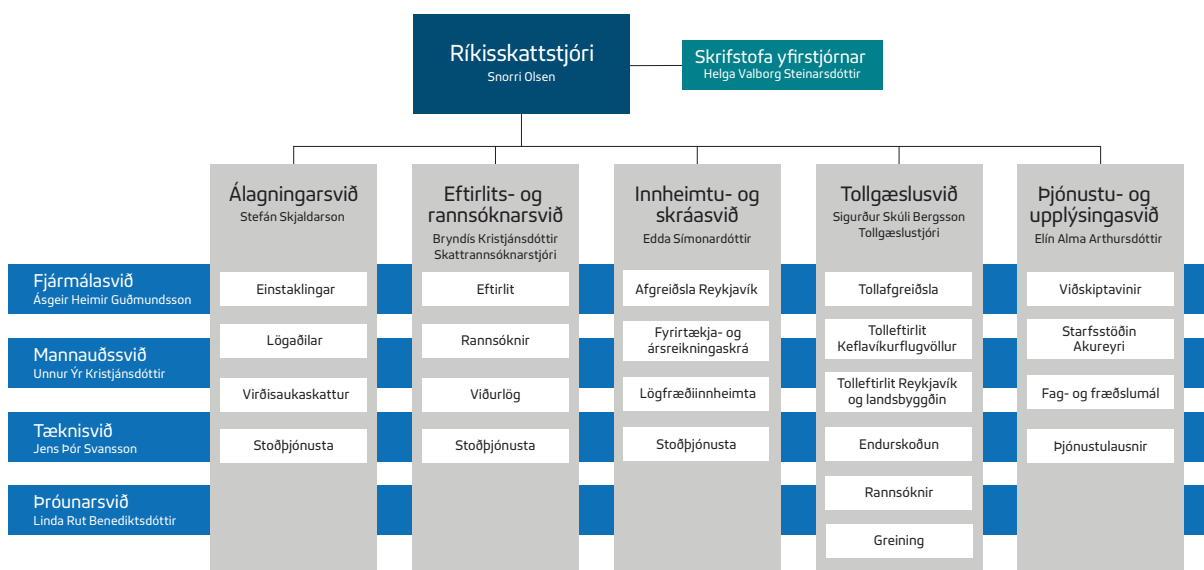
Hér verður ekki fjallað efnislega um sameiningu tollstjóra og ríkisskattstjóra frá 1. janúar 2020 með það að markmiði að til yrði öflugri og leiðandi upplýsingastofnun á sviði skatta- og tollamála, Skatturinn. Þá er ekki heldur fjallað efnislega um sameiningu Skattsins og skattrannsóknarstjóra ríkisins þann 1. maí 2021, en með sameiningu skattrannsóknarstjóra ríkisins og skattsins var öll skatt- og tollframkvæmd landsins komin á hendi ríkisskattstjóra, þ.m.t. innheimta, skatteftirlit og skattrannsóknir.

Til kjarnastarfsemi stofnunarinnar telst nú álagning opinberra gjalda einstaklinga og lögaðila ásamt tilheyrandi skráahaldi, s.s. á launagreiðendaskrá og virðisaukaskattsskrá, framkvæmd skatteftirlits og skattrannsókna, sektarákvarðanir í skattrannsóknarmálum, innheimta opinberra gjalda á höfuðborgarsvæðinu ásamt leiðbeiningahlutverki gagnvart öðrum innheimtumönnum ríkisins víðs vegar um landið, skráahald á sviði félagaréttar en þar má nefna fyrirtækjaskrá, hlutafélagaskrá og ársreikningaskrá, eftirlit með lögmæti vöruflutninga yfir landamæri og að þau viðskipti eru gerð einfaldari og liprari.

Í allri kjarnastarfsemi Skattsins er þjónusta við viðskiptavinum í forgrunni. Þessum verkefnum er sinnt á fimm kjarnasviðum sem eru álagningarsvið, eftirlits- og

Nýtt embætti

Núgildandi skipurit Skattsins frá og með 1. apríl 2022



rannsóknasvið, innheimtu- og skráasvið, tollgæslusvið og þjónustu- og upplýsingasvið, sem Elín Alma stýrir, en Gunnar Karlsson lét af starfi sviðsstjóra frá og með 1. apríl 2022 vegna aldurs, en Elín Alma, sem jafnframt er vara ríkisskattstjóri, er með aðsetur í aðalstöðvunum á Laugavegi og stýrir sviðinu þaðan.

Þá eru stöðsvið stofnunarinnar einnig fimm talsins, þ.e. fjármálasvið, mannaúðs- svið, skrifstofa ríkisskattstjóra, tæknisvið og þróunarsvið.

Starfsstöðvar stofnunarinnar eru 16 talsins um land allt. Auk aðalstöðvar á Lauga- vegi 164-166 eru fjórar aðrar starfsstöðvar í Reykjavík, þ.e. í Borgartúni, í Klettagörð- um, á Stórhöfða og í Tollhúsinu við Tryggvagötu 19. Utan höfuðborgarsvæðisins eru starfsstöðvar á Akranesi, Akureyri, Egilsstöðum, Eskifirði, Hellu, Ísafirði, Keflavíkur- flugvelli, Selfossi, Seyðisfirði, Siglufirði og í Vestmannaeyjum.

Fjöldi einstaklingsframtala í umdæmi skattstjóra Norðurlandsumdæmis eystra 1990 – 2021

Að lokum er fróðlegt að skoða fjölda framtala einstaklinga 1990-2021 í Norðurlands- umdæmi eystra. Tekið skal fram að landið er eitt skattumdæmi frá 1. janúar 2010, en tölurnar eftir það byggja á gömlu umdæmismörkunum. Tölurnar sýna vel þróunina í fjölda íbúa á þessu svæði árin 2010 til 2021, þó svo að þarna sé verið að skoða fjölda einstaklingsframtala á þessu tímabili, en ekki fjölda íbúa.

Framtals-/ álagningarár	Fjöldi lesinna framteljenda úr staðgreiðslu	Aðrir	Alls	Breyting milli ára	Hlutfall af landinu
2021	704	23.333	24.037	-432	7,7%
2020	1.246	23.223	24.469	18	7,8%
2019	1.140	23.311	24.451	208	7,9%
2018	1.056	23.187	24.243	942	8,1%
2017	973	22.328	23.301	678	8,1%
2016	739	21.884	22.623	325	8,1%
2015	655	21.643	22.298	307	8,2%
2014	556	21.435	21.991	291	8,2%
2013	652	21.048	21.700	73	8,2%
2012	641	20.986	21.627	82	8,3%
2011	614	20.931	21.545	74	8,3%
2010	723	20.748	21.471	-204	8,2%
2009	824	20.851	21.675	293	8,1%
2008	762	20.620	21.382	430	8,1%
2007	782	20.170	20.952	-261	8,3%
2006	553	20.660	21.213	266	8,8%
2005	103	20.844	20.947	-143	8,9%
2004	167	20.923	21.090	530	9,0%
2003	79	20.481	20.560	155	9,1%
2002	244	20.161	20.405	145	9,1%
2001	281	19.979	20.260	124	9,1%
2000	143	19.993	20.136	-16	9,3%
1999	317	19.835	20.152	-73	9,4%
1998	65	20.160	20.225	-2	9,6%

1997	395	19.832	20.227	131	9,7%
1996	389	19.707	20.096	-418	9,8%
1995	714	19.800	20.514	504	9,9%
1994	267	19.743	20.010	72	10,0%
1993	213	19.725	19.938	187	10,0%
1992	346	19.405	19.751	177	10,0%
1991	343	19.231	19.574	65	10,1%
1990	375	19.134	19.509		10,1%

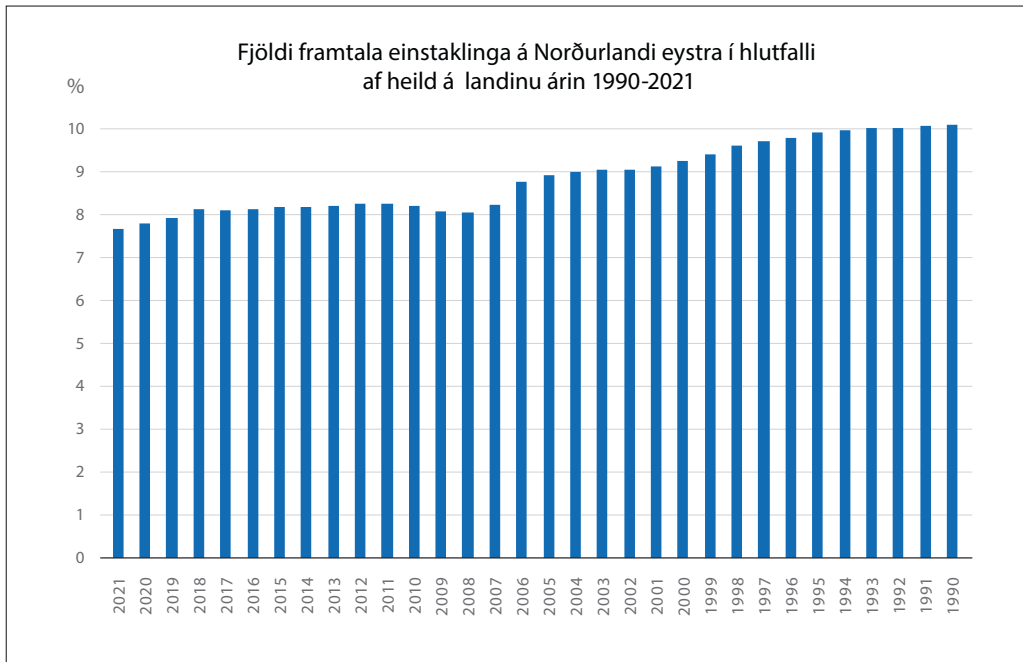
Þegar hlutfallið er skoðað þarf að hafa í huga að Ólafsfjörður var fluttur frá Norðurlandi eystra yfir í Norðurland vestra við sameiningu í Fjallabyggð árið 2006, álagning 2007 (um 800 framteljendur). Sama ár fór Skeggjastaðahreppur frá Austurlandi til Norðurlands eystra, en það voru innan við 100 manns.

Fjöldi framtala einstaklinga á landinu öllu árin 1990 til 1999

Til samanburðar læt ég fylgja fjölda framtala einstaklinga á landinu öllu og læt árin 1990 til 1999 duga í því sambandi, bæði fjölda einstaklingsframtala þessi ár og í seinni töflunni sem hlutfall af heild eftir umdæmum og árum.

	1990	1992	1994	1996	1997	1998	1999
Reykjavík	76.958	78.607	80.113	83.017	84.564	85.670	87.518
Reykjanes	45.731	47.891	49.817	51.758	53.148	54.881	56.544
Vesturland	10.785	10.670	10.591	10.569	10.540	10.512	10.556
Vestfirðir	7.306	7.252	7.070	6.696	6.648	6.519	6.579
Norðurland vestra	7.668	7.614	7.717	7.656	7.552	7.484	7.376
Norðurland eystra	19.509	19.751	20.010	20.096	20.227	20.225	20.150
Austurland	9.838	9.754	9.669	9.539	9.505	9.478	9.318
Suðurland	11.343	11.555	11.751	11.910	11.926	11.944	12.175
Vestmannaeyjar	3.570	3.671	3.599	3.544	3.496	3.422	3.394
Samtals	192.708	196.765	200.337	204.785	207.606	210.135	213.610

	1990	1992	1994	1996	1997	1998	1999
Reykjavík	39,94%	39,95%	39,99%	40,54%	40,73%	40,77%	40,97%
Reykjanes	23,73%	24,34%	24,87%	25,27%	25,60%	26,12%	26,47%
Vesturland	5,60%	5,42%	5,29%	5,16%	5,08%	5,00%	4,94%
Vestfirðir	3,79%	3,69%	3,53%	3,27%	3,20%	3,10%	3,08%
Norðurland vestra	3,98%	3,87%	3,85%	3,74%	3,64%	3,56%	3,45%
Norðurland eystra	10,12%	10,04%	9,99%	9,81%	9,74%	9,62%	9,43%
Austurland	5,11%	4,96%	4,83%	4,66%	4,58%	4,51%	4,36%
Suðurland	5,89%	5,87%	5,87%	5,82%	5,74%	5,68%	5,70%
Vestmannaeyjar	1,85%	1,87%	1,80%	1,73%	1,68%	1,63%	1,59%
Samtals	100%	100%	100%	100%	100%	100%	100%



Lokaorð

Hér hefur í máli og myndum verið stiklað á stóru og lýkur að sinni yfirferð þar sem litið er yfir farinn veg Skattstofunnar á Akureyri sem spannar, þegar þetta er ritað, árin frá 1944 til 2022 eða hartnær átta áratugi.

Ekkert bendir til annars en að áfram verði blómleg starfsemi á starfsstöð Skattsins á Akureyri, en þar er sem fyrr starfrækt lang stærsta starfsstöð Skattsins utan höfuðborgarsvæðisins. Þar voru í lok desember 2022 staðsettir 42 starfsmenn, þ.a. þrír á tollasviði og einn á tæknisviði. Aðrir starfsmenn á Akureyri tilheyra þjónustu- og upplýsingasviði, en heildarfjöldi starfsmanna á sviðinu var í desember 2022 alls 47 manns, þ.e. níu starfsmenn á Laugavegi, þaðan sem sviðinu er stýrt eins og áður hefur komið fram.



En eitt hefur ekki breyst í áranna rás og það er veðrið á Akureyri. Nema hvað hafísinn, landsins forni fjandi, hefur ekki sýnt sig þar í fjöldamörgum árum, fyrir utan nokkra staka jaka á Eyjafirðinum af og til, sem mörgum þykir þá til augnayndis og vinsælt myndefni.



2023